

اليوم هو غد  
الأمس



التقرير السنوي ٢٠٢٣  
شركة الفنادق الوطنية

شركة الفنادق الوطنية  
NATIONAL HOTELS COMPANY BSC





صاحب السمو الملكي  
الأمير سلمان بن حمد آل  
خليفة  
ولي العهد نائب القائد الأعلى  
رئيس مجلس الوزراء



حضرة صاحب الجلالة  
الملك حمد بن عيسى آل  
خليفة  
ملك مملكة البحرين المفدى

## كيفية التنقل في هذا المستند

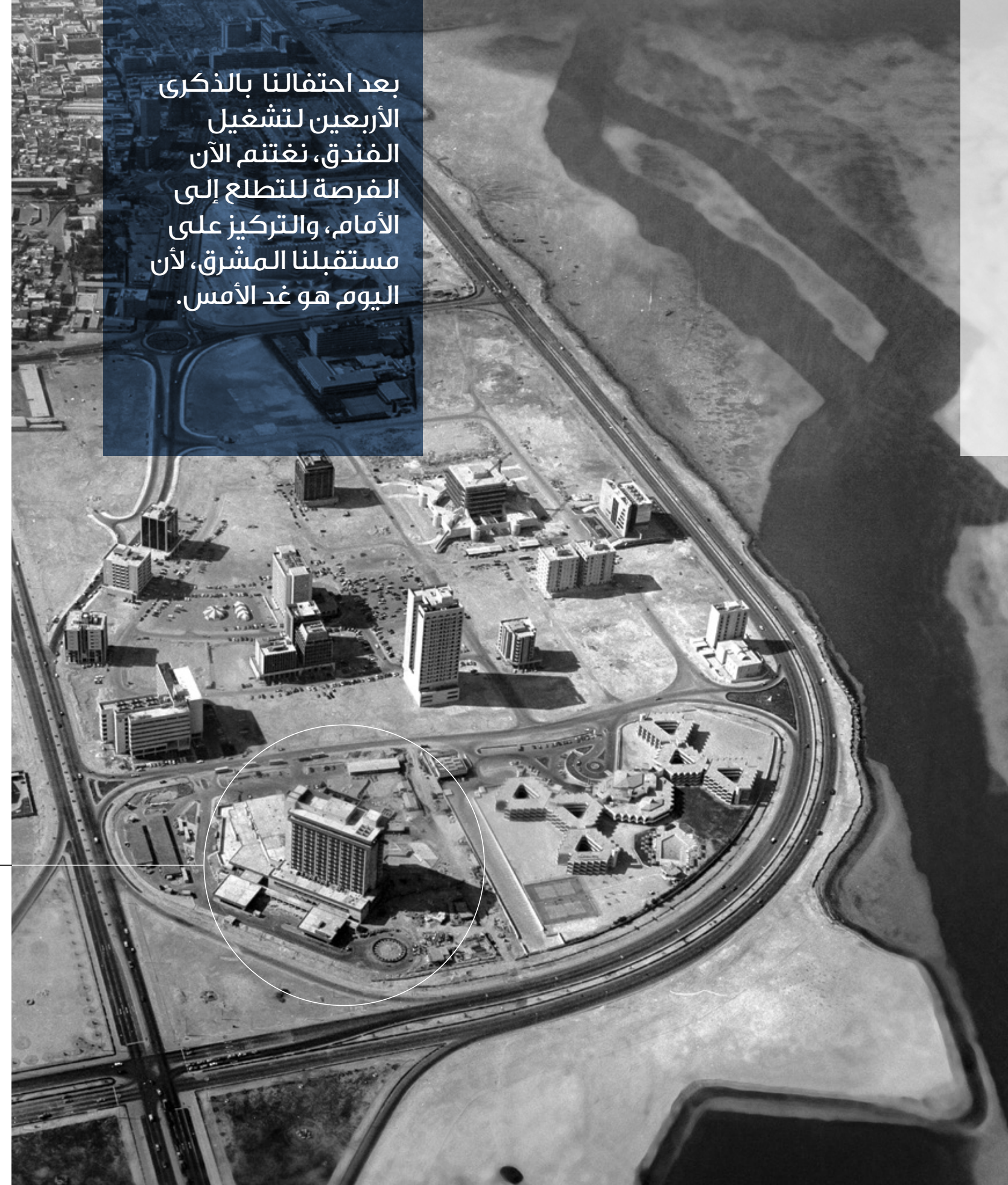
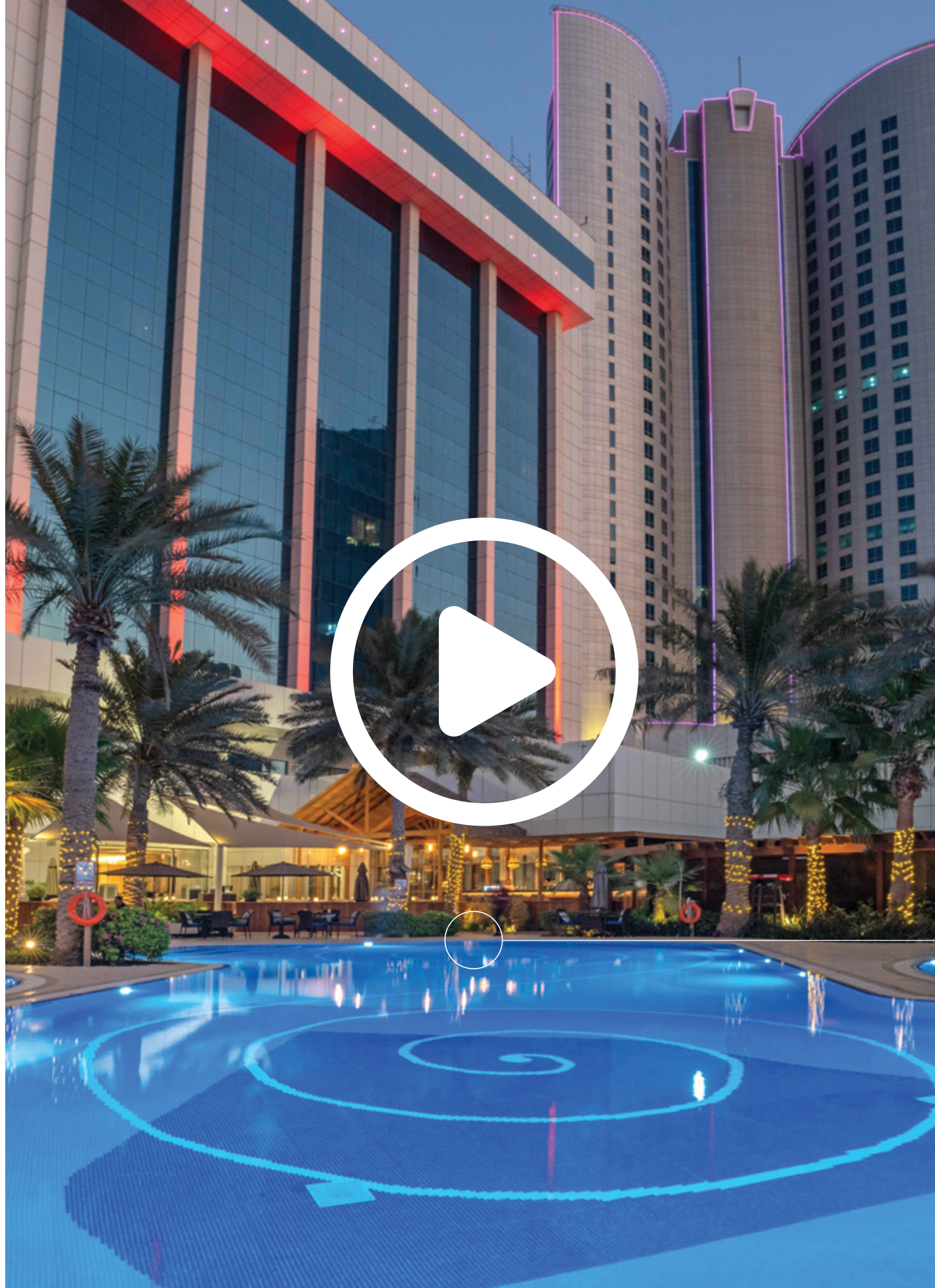
للتنقل بين الصفحات ، تم إعداد هذا المستند بروابط وأزرار مباشرة. توجد أزرار التنقل في الجزء السفلي الأيمن من جميع الصفحات. سيسمح لك ذلك بالانتقال إلى صفحة سابقة أو تالية بالإضافة إلى العودة إلى صفحة المحتويات ، حيث يمكنك النقر فوق قائمتك المطلوبة. يحتوي المستند أيضًا على بعض مقاطع الفيديو التي يمكن تنشيطها باستخدام الزر "تشغيل". لاحظ أنه يلزم الاتصال بالإنترنت لمشاهدة مقاطع الفيديو.

أزرار التنقل



زر "تشغيل" الفيديو





بعد احتفالنا بالذكرى  
الأربعين لتشغيل  
الفندق، نغتتم الآن  
الفرصة للتطلع إلى  
الأمام، والتركيز على  
مستقبلنا المشرق، لأن  
اليوم هو غد الأمس.

|    |   |
|----|---|
| ٥  | أعضاء مجلس الإدارة والرئيس التنفيذي                 |
| ٦  | تقرير مجلس الإدارة                                  |
| ١٢ | تقرير مدققي الحسابات المستقلين إلى السادة المساهمين |

### البيانات المالية

#### للسنة المنتهية في ٣١ ديسمبر ٢٠٢٣

|    |                               |
|----|-------------------------------|
| ١٦ | بيان المركز المالي            |
| ١٧ | بيان الربح أو الخسارة         |
| ١٨ | بيان الدخل الشامل             |
| ١٩ | بيان التغيرات في حقوق الملكية |
| ٢٠ | بيان التدفقات النقدية         |
| ٢٢ | إيضاحات حول البيانات المالية  |

### تقرير حوكمة الشركات

#### للسنة المنتهية في ٣١ ديسمبر ٢٠٢٣

|    |   |
|----|---|
| ٥٢ | الإجراءات التي تم اتخاذها لتطبيق ميثاق حوكمة الشركات          |
| ٥٢ | تعاملات أعضاء مجلس الإدارة وأقاربهم في أسهم الشركة            |
| ٥٢ | تشكيل مجلس الإدارة  |
| ٥٩ | مدقق الحسابات الخارجي   |
| ٦٠ | لجنة التدقيق والحوكمة   |
| ٦٠ | لجنة الترشيح والمكافآت  |
| ٦٠ | مسؤول حوكمة الشركة  |
| ٦١ | مخالفات تم ارتكابها خلال السنة المالية                        |
| ٦١ | المساهمات النقدية والعينية للجمعيات الخيرية والمؤسسات الوطنية |
| ٦٢ | بيانات عن الملكية   |
| ٦٣ | توضيح مدى الالتزام بأحكام ميثاق حوكمة الشركات، وفقاً للتالي   |
| ٦٤ | أي إفصاحات مطلوبة من قبل الجهات الرقابية                      |

nhcbahrain.com



شهد العام تركيزاً  
كبيراً على تطوير  
مرافق تناول الطعام  
والترفيه والصحة  
لدينا لإستيعاب  
عملاء الغد واليوم  
بشكل أفضل.



تبقى شركة الفنادق الوطنية ملتزمة باستكشاف الفرص المحتملة في قطاع الفنادق والسياحة في مملكة البحرين ودول مجلس التعاون الخليجي باستمرار.



## أعضاء مجلس الإدارة والرئيس التنفيذي



عادل نهابة حمادة  
نائب رئيس مجلس الإدارة والعضو  
المنتدب



فيصل أحمد الزياتي  
رئيس مجلس الإدارة



فيصل يوسف المشاري  
عضو مجلس الإدارة



مشاري زيد الخالد  
عضو مجلس الإدارة



عبدالعزیز عبدالله العيسى  
رئيس اللجنة التنفيذية،  
عضو مجلس الإدارة،



عبدالرحمن علي مرشد  
عضو مجلس الإدارة، رئيس لجنة  
التدقيق والحوكمة



زاهر محمد العجاوي  
الرئيس التنفيذي



شهاب أحمد حاجي  
عضو مجلس الإدارة



عبدالله محمد آل محمود  
عضو مجلس الإدارة

بدأنا في عملية تجديد  
شقق الدبلومات خلال  
السنة. ومن المتوقع  
أن يتم الإنتهاء من  
العمل بحلول منتصف  
عام ٢٠٢٤



## تقرير مجلس الإدارة

## حضرات المساهمين الكرام ،،،

يطيب لنا أن نتقدم إليكم بهذا التقرير السنوي للشركة عن السنة المالية المنتهية في ٢٠٢٣/١٢/٣١ م.

## نظرة عامة - ٢٠٢٣

شهد النصف الأول من السنة ارتفاعاً قوياً في الأنشطة والإيرادات، إلا أن هذا الارتفاع قد تباطأ تدريجياً في فترة الصيف خلال الربع الثالث. علاوة على ذلك، فإن الوضع السياسي الإقليمي الذي تأجج في مطلع شهر أكتوبر قد ساهم أيضاً في إضعاف الأداء خلال الربع الأخير من السنة. مع ذلك، لم تمنعنا هذه الظروف والمعوقات من السعي لتعزيز أداء الشركة ونتائجها المالية، حيث واصلنا المنافسة في مجال السياحة المحلية والداخلية وأعمال الشركات. وعلى الرغم من التحديات التي تمت مواجهتها، يسرنا أن نعلن لكم بأن الشركة حققت أداءً قوياً لهذه السنة.

## الأداء المالي

فيما يلي أبرز المؤشرات المالية والتي نود مشاركتها معكم.

## أولاً: الفندق

- بلغ متوسط إشغال الفندق ٤٤% (٢٠٢٢ م: ٤٥%)، حيث ساهمت أعمال التجديد في الشقق الفندقية التي بدأت في مطلع شهر يونيو ٢٠٢٣ م في هذا الانخفاض البسيط.
- بلغ متوسط سعر الغرفة المحقق ٥٨ دينار بحريني.
- بلغت الإيرادات ٥,٧ مليون دينار بحريني.
- وبلغ هامش التشغيل الإجمالي المحقق ٢٦%.

## ثانياً: المكاتب التجارية

- واصل مبنى مكاتب الدبلوماسية التجارية تحقيق العوائد المرتفعة، مما ساهم في تحقيق الربحية المعلنة للشركة، حيث تم تحقيق نمو في الإيرادات بنسبة ١١% خلال السنة، ما أدى إلى تحقيق مجمل هامش تشغيلي بنسبة ٧٨%.

## ثالثاً: الأداء العام للشركة

- ارتفعت الإيرادات التشغيلية للشركة بنسبة ٣% لتصل إلى ٧ مليون دينار بحريني مقارنة بـ ٦,٩ مليون دينار بحريني في السنة الماضية. وبقي مجمل هامش الربح التشغيلي متوافقاً مع السنة الماضية.
- بلغ صافي الربح من العمليات ٢,١ مليون دينار بحريني.
- بلغت حقوق المساهمين ٨١ مليون دينار بحريني، مقارنة بـ ٨٠,٧ مليون دينار بحريني في سنة ٢٠٢٢ م.
- بلغت ربحية السهم ١٨ فلساً.
- تستمر الشركة بالتمتع بسيولة وملاءة مالية قوية.

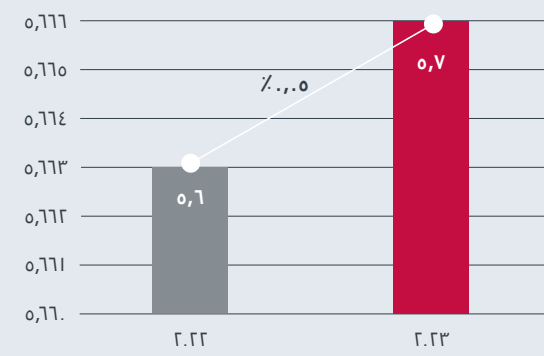
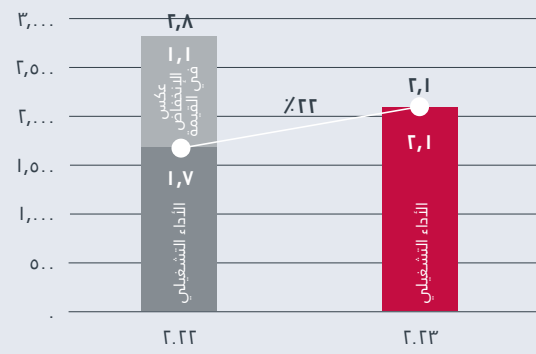
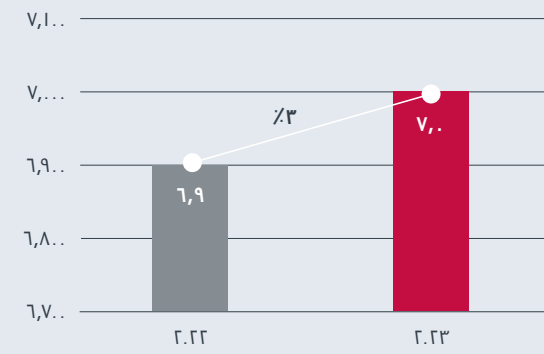
## الأنشطة الرئيسية

لقد بدأت الشركة خلال السنة بأعمال التجديد المرحلي للشقق الفندقية والتي من المتوقع أن تنتهي في منتصف سنة ٢٠٢٤ م، حيث سيوفر هذا التجديد تجربة جديدة وفاخرة لضيوفنا.

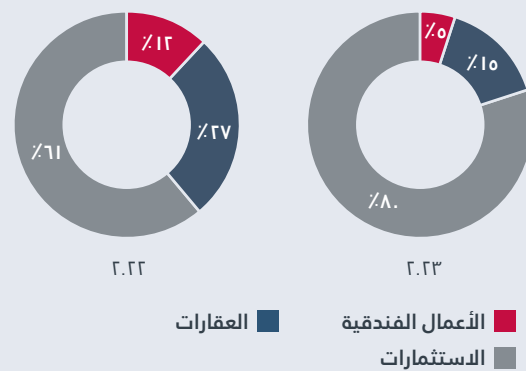
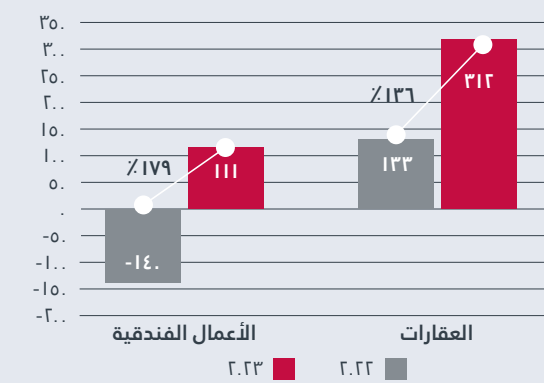
## حوكمة الشركات

تواصل الشركة إعطاء الأولوية لمنظومة حوكمة الشركات لديها والتزامها بالمبادئ التوجيهية التي حددتها وزارة الصناعة والتجارة، بالإضافة إلى المتطلبات الواردة في كتاب قواعد مصرف البحرين المركزي، وأفضل الممارسات الأخرى للقطاع. إن التزامنا بممارسات حوكمة الشركات القوية موضح بالتفصيل في تقرير حوكمة الشركات، والذي تم تضمينه في التقرير السنوي.

## لمحة عن النتائج المالية

الإيرادات العقارية  
(د.ب X مليون)إيرادات الأعمال الفندقية  
(د.ب X مليون)صافي الربح  
(د.ب X مليون)الإيرادات التشغيلية  
(د.ب X مليون)

## مساهمة قطاعات الأعمال بالربح

أرباح القطاعات التشغيلية  
(د.ب X المئات)

تستمر الشركة في التمتع بسيولة وملاءة صحية.

## تقرير مجلس الإدارة (يتبع)

يوضح الجدول التالي المكافآت المدفوعة / المستحقة لأعضاء مجلس الإدارة والإدارة التنفيذية خلال السنة:

| الاسم                                 | المكافآت الثابتة                       |               | المكافآت المتغيرة |          | مكافأة نهاية الخدمة | المجموع الكلي (لا يشمل بدل المصروفات) | بدل المصروفات |
|---------------------------------------|--|---------------|-------------------|----------|---------------------|---------------------------------------|---------------|
|                                       | مكافأة رئيس وأعضاء المجلس <sup>١</sup> | أخرى          | المجموع           | أخرى     |                     |                                       |               |
| فيصل أحمد الزباني                     | ٢٧,٧٥٠                                 | ٩,٠٠٠         | ٣٦,٧٥٠            | -        | ٩٥٠                 | ٣٧,٧٠٠                                | -             |
| عبدالرحمن علي مرشد                    | ٢٥,٧٥٠                                 | ٩,٧٥٠         | ٣٥,٥٠٠            | -        | ١٧,٣٠٢              | ٥٢,٨٠٢                                | -             |
| عادل نهاية حمادة <sup>٢</sup>         | ٢٧,٧٥٠                                 | ٧,٥٠٠         | ٣٥,٢٥٠            | -        | ٩٥٠                 | ٣٦,٢٠٠                                | ٦,٦٠٠         |
| عبدالعزيز عبدالله العيسى <sup>٢</sup> | ٢٥,٧٥٠                                 | ٨,٢٥٠         | ٣٤,٠٠٠            | -        | ٩٥٠                 | ٣٤,٩٥٠                                | -             |
| مشاري زيد الخالد                      | ٢٥,٧٥٠                                 | ٩,٧٥٠         | ٣٥,٥٠٠            | -        | ٩٥٠                 | ٣٦,٤٥٠                                | ٦,٦٠٠         |
| فيصل يوسف المشاري                     | ٢٥,٧٥٠                                 | ٨,٢٥٠         | ٣٤,٠٠٠            | -        | ٩٥٠                 | ٣٤,٩٥٠                                | ٦,٦٠٠         |
| إلهام عادل أحمد <sup>٢</sup>          | ٤,٢٩٢                                  | ١,٥٠٠         | ٥,٧٩٢             | -        | ٩٥٠                 | ٦,٧٤٢                                 | -             |
| عبدالله محمد آل محمود <sup>٢</sup>    | ٢١,٤٥٨                                 | ٦,٧٥٠         | ٢٨,٢٠٨            | -        | -                   | ٢٨,٢٠٨                                | -             |
| شهاب أحمد حاجي <sup>٢</sup>           | ٢٥,٧٥٠                                 | ٨,٢٥٠         | ٣٤,٠٠٠            | -        | ٩٥٠                 | ٣٤,٩٥٠                                | ٦,٦٠٠         |
| لا يوجد                               | -                                      | -             | -                 | -        | -                   | -                                     | -             |
| <b>المجموع (بالدينار البحريني) -</b>  | <b>٢١٠,٠٠٠</b>                         | <b>٦٩,٠٠٠</b> | <b>٢٧٩,٠٠٠</b>    | <b>-</b> | <b>٢٢٣,٩٥٢</b>      | <b>٣٠٢,٩٥٢</b>                        | <b>٢٦,٤٠٠</b> |

١ خاضع لموافقة الجمعية العمومية والجهات الرقابية

٢ يتم دفع المكافآت للجهة (المساهم) التي يمتثلها هؤلاء الأعضاء

٣ حتى ١٩ مارس ٢٠٢٣

٤ من ١٩ مارس ٢٠٢٣

### الإدارة التنفيذية

| مجموع الرواتب والبدلات المدفوعة | مجموع المكافآت المدفوعة (Bonus) | أي مكافآت أخرى نقدية / عينية للعام ٢٠٢٣ | المجموع الكلي (د.ب) |
|---------------------------------|---------------------------------|---|---------------------|
| ٢٤٣,١٤١                         | ٣٣,٤٧٧                          | -                                       | ٢٧٦,٦١٨             |

أعلى ست مكافآت للمدراء التنفيذيين بما فيهم الرئيس التنفيذي والمسؤول المالي الأعلى

### النظرة الإستراتيجية

تبقى الشركة ملتزمة بالبحث عن ودراسة الفرص الواعدة في قطاع الفنادق والسياحة في المملكة ومنطقة دول مجلس التعاون الخليجي بشكل عام، حيث سنواصل التعاون الوثيق مع السلطات التنظيمية والمنظمات المحلية والدولية لتحديد وتطوير فرص النمو القوية التي تتماشى مع استراتيجيتنا المعتمدة. وسيظل تركيزنا على تعزيز خدماتنا ومرافقتنا الخدمية لتلبية توقعات الضيوف والعملاء، وبالتالي خلق قيمة طويلة الأجل لمساهميننا.

### توصيات للمساهمين

وبناءً على ماتقدم وبعد أن قام المجلس بمناقشة البيانات المالية المدققة لسنة ٢٠٢٣م، فإن مجلس الإدارة يقدم التوصيات التالية للمصادقة عليها من قبل الجمعية العامة العادية:

- إعتقاد مبلغ ٦٥,٠٠٠ دينار بحريني لدعم المؤسسات الوطنية والحسابات الخيرية، تم إحتسابها ضمن المصروفات في قائمة الدخل.
- إعتقاد مبلغ ٢١,٠٠٠ دينار بحريني كمكافأة لأعضاء مجلس الإدارة، تم إحتسابها ضمن المصروفات في قائمة الدخل.
- الموافقة على تحويل صافي الربح الى الإحتياطي القانوني بما يعادل ٥٢,٦٨١ دينار بحريني.
- تحويل رصيد الربح البالغ ٢,٠٧٣,٤٧٩ دينار بحريني الى حساب الأرباح المستبقاة.
- إعلان وتوزيع أرباح نقدية بواقع ١٢ فلساً للسهم الواحد، ليصبح إجمالي الأرباح الموزعة ١,٤٦ مليون دينار بحريني.

### شكر وعرفان

ختاماً، نود أن نعرب عن خالص شكرنا وتقديرنا لحضرة صاحب الجلالة الملك المعظم حمد بن عيسى آل خليفة، وصاحب السمو الملكي ولي العهد رئيس مجلس الوزراء الأمير سلمان بن حمد آل خليفة، على جهودهما الحثيثة في دفع عجلة النمو الاقتصادي ، وتحقيق المزيد من الإزدهار والتقدم لمملكة البحرين.

ونعرب عن امتنانتنا لجميع المسؤولين في الوزارات والمؤسسات الحكومية، ونخص بالشكر وزارة الصناعة والتجارة ومصرف البحرين المركزي، لتوجيهاتهم ودعمهم. كما نعرب عن شكرنا وتقديرنا لوزارة السياحة وهيئة البحرين للسياحة والمعارض ومجلس التنمية الاقتصادية لمساهمتهم في تعزيز قطاع السياحة وتوجيهاتهم القيمة طوال رحلة نمو الشركة.

نحن ممتنون للغاية لضيوفنا وعملائنا على دعمهم المستمر، ونقدر الرؤى والتوجيهات التي لا تقدر بثمن والتي قدمها أعضاء مجلس الإدارة لدينا على مرّ السنين. كما نود أيضاً أن نعرب عن تقديرنا لموظفي الشركة، بقيادة الرئيس التنفيذي لدينا، والمدراء التنفيذيين والموظفين في فندق الدبلوماسية راديسون بلو، ريزيدنس آند سبا، ومكاتب الدبلوماسية التجارية على تفانيهم وعملهم الجاد والدؤوب.

والله ولي التوفيق,,,,



عادل نهاية حمادة

نائب الرئيس والعضو المنتدب



فيصل أحمد الزباني

رئيس مجلس الإدارة

المنامة، مملكة البحرين

في ٢٢ فبراير ٢٠٢٤م



تقرير مدققي  
الحسابات المستقلين  
إلى السادة  
المساهمين



# تقرير مدققي الحسابات المستقلين

## إلى السادة المساهمين

### شركة الفنادق الوطنية ش.م.ب.

#### الرأي

لقد حققنا البيانات المالية المرفقة لشركة الفنادق الوطنية ش.م.ب (“الشركة“)، والتي تتكون من بيان المركز المالي كما في ٣١ ديسمبر ٢٣ . ٢٠، وبيان الربح أو الخسارة، وبيان الدخل الشامل، وبيان التغيرات في حقوق الملكية، وبيان التدفقات النقدية للسنة المنتهية في ذلك التاريخ، والإيضاحات التي تتكون من ملخص السياسات المحاسبية الجوهرية والمعلومات الإيضاحية الأخرى.

برأينا، أن البيانات المالية المرفقة تظهر بصورة عادلة، من جميع الجوانب الجوهرية، المركز المالي للشركة كما في ٣١ ديسمبر ٢٣ . ٢٠، وأداءها المالي وتدفعاتها النقدية للسنة المنتهية بذلك التاريخ، وذلك وفقا لمعايير المحاسبة الدولية لإعداد التقارير المالية الصادرة عن مجلس معايير المحاسبة الدولية.

#### أساس الرأي

لقد قمنا بأعمال التدقيق وفقاً لمعايير التدقيق الدولية. إن مسؤولياتنا وفق هذه المعايير مشروحة بمزيد من التفصيل في قسم “مسئوليات المدققين عن تدقيق البيانات المالية” من تقريرنا هذا. نحن مستقلون عن الشركة وفقاً لمدونة قواعد السلوك الأخلاقي للمحاسبين المهنيين التابعة لمجلس معايير السلوك الأخلاقي الدولية للمحاسبين (بما في ذلك معايير الاستقلال الدولية)، ووفقاً للمتطلبات الأخلاقية ذات الصلة بتدقيقنا للبيانات المالية في مملكة البحرين، وقد استوفينا مسؤولياتنا الأخلاقية الأخرى طبقاً لهذه المتطلبات وللمدونة المذكورة. إننا نعتقد أن أدلة التدقيق التي حصلنا عليها كافية وملائمة لتوفير أساس للرأي الذي توصلنا إليه.

#### أمور التدقيق الرئيسية

إن أمور التدقيق الرئيسية هي تلك الأمور التي تعتبر، وفق تقديرنا المهني، الأكثر أهمية في تدقيقنا للبيانات المالية للفترة الحالية. تم اعتبار هذه الأمور في سياق تدقيقنا للبيانات المالية ككل، وفي صياغة رأينا المهني بشأنها، ونحن لا نُبدي رأياً منفصلاً بشأن هذه الأمور.

#### إنخفاض قيمة العقارات والآلات والمعدات والإستثمارات العقارية

راجع استخدام التقديرات والنُحكam في إيضاح رقم ٢ (د)، والسياسات المحاسبية في الإيضاحات ٣ (أ)، و ٣ (ب)، و ٤ و ٥ من البيانات المالية.

| أمر التدقيق الرئيسي   | كيف تم تناول هذا الأمر في عملية التدقيق   |
|---|---|
| تم التركيز على هذا الأمر للأسباب الآتية: <ul style="list-style-type: none"><li>أهمية العقارات والآلات والمعدات والاستثمارات العقارية التي تمثل ٧٧٪ من إجمالي الموجودات؛</li> <li>تقييم مؤشرات انخفاض القيمة، وتقدير المبلغ القابل للاسترداد من قبل الشركة يتضمن تقديرات هامة وعدم يقينية.</li></ul> | تشمل إجراءات تدقيقنا ما يلي: <ul style="list-style-type: none"><li>قمنا بإشراك متخصصي التقييم الخاصين بنا في: <ul style="list-style-type: none"><li>- تقييم إجراءات الشركة لتحديد المؤشرات المحتملة لانخفاض قيمة العقارات والمعدات والاستثمارات العقارية؛</li> <li>- تقييم المعايير التي تستخدمها الشركة لتحديد مؤشرات انخفاض القيمة للتأكد من أنها معقولة؛</li> <li>- تقييم ملائمة المنهجية المستخدمة من قبل الشركة لتقييم انخفاض القيمة؛</li> <li>- اختبار معقولة الفرضيات والمدخلات الرئيسية المستخدمة في تقدير المبلغ القابل للاسترداد للعقار.</li></ul></li> <li>تقييم ملائمة إفصاحات الشركة المتعلقة بانخفاض قيمة العقارات والآلات والمعدات والاستثمارات العقارية في البيانات المالية، بالرجوع لمتطلبات المعايير المحاسبية ذات العلاقة.</li></ul> |

# تقرير مدققي الحسابات المستقلين

## إلى السادة المساهمين

### شركة الفنادق الوطنية ش.م.ب. (يتبع)

#### المعلومات الأخرى

إن مجلس الإدارة مسئول عن المعلومات الأخرى. تتضمن المعلومات الأخرى المعلومات الواردة في التقرير السنوي، ولكنها لا تشمل البيانات المالية وتقريرنا حولها. وقد حصلنا قبل تاريخ هذا التقرير على تقرير مجلس الإدارة والذي يمثل جزءاً من التقرير السنوي، ومن المتوقع الحصول على الأجزاء المتبقية من التقرير السنوي لنا بعد ذلك التاريخ.

إن رأينا في البيانات المالية لا يشمل المعلومات الأخرى، وإننا لا نبدي أي شكل من أشكال استنتاجات التأكيد في هذا الشأن.

فيما يتعلق بتدقيقنا للبيانات المالية، تكمن مسؤوليتنا في قراءة المعلومات الأخرى المحددة أعلاه، وعند القيام بذلك نأخذ بعين الاعتبار ما إذا كانت هذه المعلومات الأخرى تتعارض جوهرياً مع البيانات المالية، أو مع معرفتنا التي حصلنا عليها من خلال أعمال التدقيق، أو يبدو أنها تحتوي على معلومات جوهرية خاطئة.

وإذا ما استنتجنا بناءً على العمل الذي قمنا به على المعلومات الأخرى، والتي حصلنا عليها قبل تاريخ هذا التقرير، أنها تحتوي على معلومات جوهرية خاطئة، فإنه يتوجب علينا الإفصاح عن ذلك. ولم نلاحظ ما يتوجب الإفصاح عنه في هذا الشأن.

#### مسئولية مجلس الإدارة عن البيانات المالية

إن مجلس الإدارة مسئول عن إعداد البيانات المالية وعرضها بشكل عادل وفقاً لمعايير المحاسبة الدولية لإعداد التقارير المالية الصادرة عن مجلس معايير المحاسبة الدولية، وعن نظام الرقابة الداخلي الذي يراه مجلس الإدارة ضرورياً لإعداد البيانات المالية بصورة عادلة وخالية من أية معلومات جوهرية خاطئة، سواء كانت ناتجة عن احتيال أو خطأ.

عند إعداد البيانات المالية، فإن مجلس الإدارة مسئول عن تقييم قدرة الشركة على العمل كمنشأة مستمرة، والإفصاح كلما كان ذلك ضرورياً عن الأمور المتعلقة بفرضية الاستمرارية، واستخدامها كأساس محاسبي إلا إذا كان مجلس الإدارة ينوي تصفية الشركة أو إيقاف أعمالها، أو ليس لديه بديل واقعي إلا القيام بذلك.

#### مسئولية المدققين عن تدقيق البيانات المالية

إن أهدافنا تتمثل في الحصول على تأكيد معقول من خلو البيانات المالية ككل من أية معلومات جوهرية خاطئة، سواءً كانت ناتجة عن احتيال أو خطأ، وإصدار تقرير المدققين الذي يتضمن رأينا. يعتبر التأكيد المعقول مستوى عالٍ من التأكيد، ولكنه ليس ضماناً بأن التدقيق الذي يتم وفقاً لمعايير التدقيق الدولية سيكشف دائماً عن المعلومات الجوهرية الخاطئة عند وجودها. يمكن أن تنجم المعلومات الخاطئة من الاحتيال أو الخطأ، وتعتبر جوهرية إذا كان من المتوقع أن تؤثر، بصورة فردية أو مجتمعة، على القرارات الاقتصادية المتخذة من قبل مستخدمي البيانات المالية.

كجزء من أعمال التدقيق وفقاً لمعايير التدقيق الدولية، إننا نمارس التقديرات المهنية ونحافظ على منهج الشك المهني في جميع مراحل التدقيق. كما نقوم بالآتي:

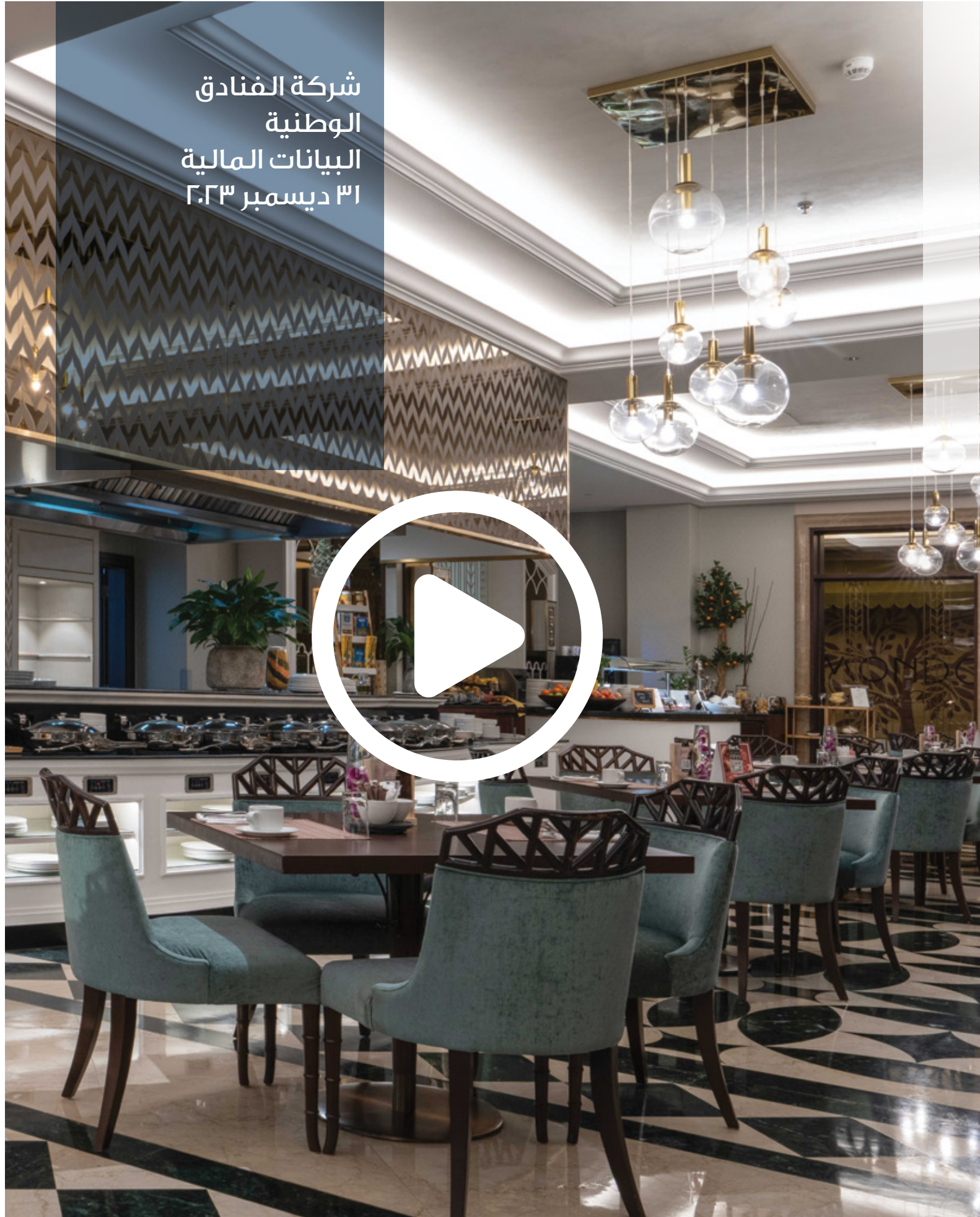
- تحديد وتقييم مخاطر المعلومات الجوهرية الخاطئة في البيانات المالية، سواء كانت ناتجة عن الاحتيال أو الخطأ. وتصميم والقيام بإجراءات التدقيق التي تستجيب لتلك المخاطر، والحصول على أدلة تدقيق كافية ومناسبة لتوفير أساساً لرأينا. إن مخاطر عدم اكتشاف معلومات جوهرية خاطئة ناتجة عن الاحتيال أعلى من عدم اكتشاف معلومات جوهرية خاطئة ناتجة عن الخطأ، كون الاحتيال قد ينطوي على التواطؤ، أو التزوير أو الحذف المتعمد، أو التحريف، أو تجاوز نظم الرقابة الداخلية.

- الحصول على فهم لنظم الرقابة الداخلية ذات الصلة بالتدقيق من أجل تصميم إجراءات تدقيق مناسبة في ظل الظروف القائمة، ولكن ليس لغرض إبداء الرأي حول مدى فاعلية نظم الرقابة الداخلية للشركة.

- تقييم مدى ملائمة السياسات المحاسبية المتبعة، ومعقولة التقديرات المحاسبية والإفصاحات ذات العلاقة التي قام بها مجلس الإدارة.

- الوصول إلى استنتاج حول مدى ملائمة استخدام مجلس الإدارة الأساس المحاسبي لفرضية الاستمرارية، واستناداً إلى أدلة التدقيق التي تم الحصول عليها، فيما إذا كان هناك عدم يقن جوهري مرتبط بأحداث أو ظروف يمكن أن تثير شكوكاً كبيرة حول قدرة الشركة على العمل كمنشأة مستمرة. وإذا توصلنا لمثل هذا الاستنتاج، فإنه يتوجب علينا لفت الانتباه في تقريرنا هذا إلى الإفصاحات ذات العلاقة في البيانات المالية، أو إذا كانت هذه الإفصاحات غير كافية، يتوجب علينا تعديل رأينا المهني. تستند استنتاجاتنا على أدلة التدقيق التي حصلنا عليها حتى تاريخ هذا التقرير، مع ذلك فإنه يمكن للأحداث أو الظروف المستقبلية أن تدفع الشركة للتوقف عن العمل كمنشأة مستمرة.

## شركة الفنادق الوطنية البيانات المالية ٣١ ديسمبر ٢٠٢٣



## تقرير مدققي الحسابات المستقلين إلى السادة المساهمين شركة الفنادق الوطنية ش.م.ب. (يتبع)

### مسئولية المدققين عن تدقيق البيانات المالية (يتبع)

- تقييم العرض العام وهيكل ومحتوى البيانات المالية، بما في ذلك الإفصاحات، وما إذا كانت البيانات المالية تمثل المعاملات والأحداث الأساسية، بطريقة تحقق عرضاً عادلاً.
- الحصول على أدلة تدقيق كافية ومناسبة فيما يتعلق بالمعلومات المالية للشركات أو الأنشطة التجارية ضمن المجموعة بغرض إبداء الرأي حول البيانات المالية. نحن مسئولون عن التوجيه والإشراف وأداء أعمال تدقيق الشركة، ومسئولون حصراً فيما يخص رأينا هذا.
- إننا نتواصل مع مجلس الإدارة فيما يخص، من بين أمور أخرى، نطاق التدقيق وتوقيت أعماله المخطط لها، والنقاط المهمة التي برزت أثناء التدقيق، بما في ذلك أوجه القصور الهامة، إن وجدت، في نظم الرقابة الداخلية.
- كما نقدم لمجلس الإدارة بياناً يفيد امتثالنا للمتطلبات الأخلاقية ذات الصلة بالاستقلالية، ونطلعه على جميع العلاقات والأمور الأخرى، إن وجدت، التي قد يعتقد بشكل معقول بأنها قد تؤثر على استقلاليتنا والإجراءات المتخذة للتخلص من مخاطرها، أو الوقاية منها.
- من بين الأمور التي يتم إبلاغها لمجلس الإدارة، نقوم بتحديد الأمور الأكثر أهمية في تدقيق البيانات المالية للفترة الحالية والتي تمثل أمور التدقيق الرئيسية. كما أننا نقوم بشرح هذه الأمور في تقرير المدققين، مالم تحظر القوانين أو الأنظمة الإفصاح العلني عن هذه الأمور، أو عندما نحدد، في حالات نادرة جداً، أنه لا ينبغي الإفصاح عن أمر معين في تقريرنا لأن الآثار السلبية لذلك من المتوقع بشكل معقول أن تفوق منافع المصلحة العامة المتحققة عن ذلك الإبلاغ.

### تقرير حول المتطلبات التنظيمية الأخرى

- 1) وفقاً لمتطلبات قانون الشركات التجارية لسنة ٢٠٠١ (وتعديلاته) نفيد بما يلي:
  - أ) إن الشركة تحتفظ بسجلات محاسبية منتظمة وإن البيانات المالية تتفق معها؛
  - ب) إن المعلومات المالية الواردة في تقرير مجلس الإدارة متفقة مع البيانات المالية؛
  - ج) أنه لم يرد إلى علمنا وقوع أي مخالفات خلال السنة لقانون الشركات التجارية لسنة ٢٠٠١ (وتعديلاته)، أو لعقد التأسيس والنظام الأساسي للشركة، يمكن أن يكون لها أثر سلبي جوهري على أعمال الشركة أو مركزها المالي؛
  - د) وقد حصلنا من الإدارة على جميع الإفصاحات والمعلومات التي طلبناها لأغراض التدقيق.
- 2) وفقاً لمتطلبات وزارة الصناعة والتجارة بموجب خطابها المؤرخ ٣٠ يناير ٢٠٢٠ بخصوص متطلبات المادة الثامنة من الفرع الثاني للفصل الأول من ميثاق حوكمة الشركات نفيد بأن لدى الشركة:
  - أ) موظف مسئول عن الحوكمة؛
  - ب) ودليل إرشادي وإجراءات للحوكمة معتمد من قبل مجلس الإدارة.

الشريك المسئول عن مهمة التدقيق الناتج عنها هذا التقرير للمدققين المستقلين هو هريش كويناث.

كي بي ام جي

كي بي ام جي فخرو  
رقم قيد الشريك ١٣٦  
٢٢ فبراير ٢٠٢٤

## بيان المركز المالي

كما في ٣١ ديسمبر ٢٠٢٣

## بيان الربح أو الخسارة

للسنة المنتهية في ٣١ ديسمبر ٢٠٢٣

| ٣١ ديسمبر<br>٢٠٢٢ | ٣١ ديسمبر<br>٢٠٢٣ | إيضاح |  |
|-------------------|-------------------|-------|--|
| د.ب               | د.ب               |       |  |
| ٦,٨٥٧,٩٤٠         | ٧,٧٢,٢١٧          | ١٥    | إيرادات من عقود مبرمة مع عملاء   |
| (٤,٢٤٦,٠٦٤)       | (٤,٤٦٢,٥٣٨)       | ١٦    | تكاليف تشغيلية   |
| ٢,٦١١,٨٧٦         | ٢,٦٠٩,٦٧٩         |       | <b>إجمالي الربح</b>  |
| ٢,٠٢٨,٦٠٦         | ١,٧٩٦,٩٥٥         | ٦     | حصة الشركة من ربح شركة زميلة   |
| ١١٤,٢٠٥           | ١٤١,٢٤١           |       | دخل أرباح أسهم   |
| ٢٧٧,٧٨٩           | ٣٧٢,٥٨١           |       | دخل الفوائد  |
| (٨١,٧٥٢)          | ٦٣,٦٩٠            | ٧     | التغير في القيمة العادلة لاستثمارات بالقيمة العادلة من خلال الربح أو الخسارة |
| ٧,٨٧٢             | ١٤,٠٤٣            |       | إيرادات أخرى   |
| (٢,٦١٨,٩٦٠)       | (٢,١٨٦,٣٠٨)       | ٤,٥   | استهلاك  |
| (٥٩٣,٣٣٩)         | (٦٨٥,٧٢١)         |       | مصرفات عمومية وإدارية  |
| ١,١٢٢,٤٨٧         | -                 | ٤,٥   | عكس انخفاض قيمة عقارات وآلات ومعدات واستثمارات عقارية                        |
| ٢,٨٦٨,٧٨٤         | ٢,١٢٦,١٦٠         |       | <b>الربح للسنة</b>   |
| ٢٤                | ١٨                | ١١    | <b>العائد على السهم الأساسي والمخفض في الأرباح (بالفلس)</b>                  |

عادل نهاية حمادة  
نائب الرئيس والعضو المنتدب

فيصل أحمد الزياتي  
رئيس مجلس الإدارة

| ٣١ ديسمبر<br>٢٠٢٢ | ٣١ ديسمبر<br>٢٠٢٣ | إيضاح |                                      |
|-------------------|-------------------|-------|--------------------------------------|
| د.ب               | د.ب               |       |                                      |
|                   |                   |       | <b>الموجودات</b>                     |
|                   |                   |       | <b>موجودات غير متداولة</b>           |
| ٣٣,٢٨٧,٧٢٥        | ٣٣,٥٩١,٧٥٧        | ٤     | عقارات وآلات ومعدات                  |
| ٢٨,٥٤١,٩٠٣        | ٢٩,٩١٣,٥٥٤        | ٥     | إستثمارات عقارية                     |
| ٦,٦٨٥,٨٩٧         | ٦,٥٢٥,٩٦٧         | ٦     | إستثمار في شركة زميلة                |
| ٥,٢٦٩,٧٠٩         | ٤,٨٣٩,٧٦٧         | ٧     | إستثمارات في أوراق مالية             |
| ٧٣,٧٨٥,٢٣٤        | ٧٤,٨٧١,٠٤٥        |       | <b>مجموع الموجودات غير المتداولة</b> |
|                   |                   |       | <b>موجودات متداولة</b>               |
|                   |                   |       | مخزون                                |
| ٨٤,٢١١            | ٧٤,٦٠٤            | ٨     | إستثمارات في أوراق مالية             |
| ١,٠٧٢,٩١١         | ١,١١٨,٨٠٦         | ٧     | ذمم تجارية وموجودات أخرى             |
| ٦٧٩,٨٠١           | ٥٩٩,٧٥٣           | ١٠    | ودائع بنكية                          |
| ٥,٠٠٠,٠٠٠         | ٢,٣٠٠,٠٠٠         | ٩     | النقد وما في حكمه                    |
| ١,٩٤٨,٦٠٤         | ٣,٨٦٢,١١٥         | ٩     | <b>مجموع الموجودات المتداولة</b>     |
| ٨,٧٨٥,٥٢٧         | ٧,٩٥٥,٢٧٨         |       | <b>مجموع الموجودات</b>               |
| ٨٢,٥٧٠,٧٦١        | ٨٢,٨٢٦,٣٢٣        |       |                                      |
|                   |                   |       | <b>المطلوبات وحقوق الملكية</b>       |
|                   |                   |       | <b>مطلوبات غير متداولة</b>           |
| ٢٤٢,١٥٢           | ٢٧٨,٧٧٥           | ١٣    | مكافآت نهاية الخدمة للموظفين         |
| ٢٤٢,١٥٢           | ٢٧٨,٧٧٥           |       | <b>مجموع المطلوبات غير المتداولة</b> |
|                   |                   |       | <b>مطلوبات متداولة</b>               |
| ١,٥٩٤,١٥١         | ١,٥١٤,٦٥٤         | ١٤    | ذمم تجارية وذمم دائنة أخرى           |
| ١,٥٩٤,١٥١         | ١,٥١٤,٦٥٤         |       | <b>مجموع المطلوبات المتداولة</b>     |
| ١,٨٣٦,٣٠٣         | ١,٧٩٣,٤٢٩         |       | <b>مجموع المطلوبات</b>               |
|                   |                   |       | <b>حقوق الملكية</b>                  |
| ١٢,١٢٧,٥٠٠        | ١٢,١٢٧,٥٠٠        | ١١    | رأس المال                            |
| (٤٦,٤٥١)          | -                 | ١١    | أسهم خزينة                           |
| ٦,٠١١,٠٦٩         | ٦,٠٦٣,٧٥٠         | ١٢    | إحتياطي قانوني                       |
| ١,٠٨٧,٥٧٩         | ١,٠٨٧,٥٧٩         | ١٢    | إحتياطي عام                          |
| ١٤,٤١٨,٧٠٢        | ١٤,٤١٨,٧٠٢        | ١٢    | إحتياطي إعادة تقييم العقارات         |
| ٢,٠٠٠,٣٤٧         | ١,٥٨٣,٧٧١         |       | إحتياطي القيمة العادلة للإستثمارات   |
| ٢٢٣,٠٣٧           | ١٦٦,١٥٢           |       | حصة الشركة من إحتياطي الشركة الزميلة |
| ٤٤,٩١٢,٦٧٥        | ٤٥,٥٨٥,٤٤٠        |       | <b>أرباح مستبقاة</b>                 |
| ٨,٠٧٣٤,٤٥٨        | ٨١,٠٣٢,٨٩٤        |       | <b>مجموع حقوق الملكية</b>            |
| ٨٢,٥٧٠,٧٦١        | ٨٢,٨٢٦,٣٢٣        |       | <b>مجموع المطلوبات وحقوق الملكية</b> |

عادل نهاية حمادة  
نائب الرئيس والعضو المنتدب

فيصل أحمد الزياتي  
رئيس مجلس الإدارة

تشكل الإيضاحات المرفقة من ١ إلى ٢٣ جزءاً أساسياً من هذه البيانات المالية.

تشكل الإيضاحات المرفقة من ١ إلى ٢٣ جزءاً أساسياً من هذه البيانات المالية.

## بيان الدخل الشامل للسنة المنتهية في ٣١ ديسمبر ٢٠٢٣

## بيان التغيرات في حقوق الملكية للسنة المنتهية في ٣١ ديسمبر ٢٠٢٣

| ٣١ ديسمبر ٢٠٢٣                                  | رأس المال  | أسهم خزانة | إحتياطي قانوني | إحتياطي عام | إحتياطي إعادة تقييم العقارات | إحتياطي القيمة العادلة للاستثمارات | حصة الشركة من إحتياطات الشركة الزميلة | أرباح مستبقاة المجموع | ٣١ ديسمبر ٢٠٢٣ |
|---|------------|------------|----------------|-------------|------------------------------|------------------------------------|---------------------------------------|-----------------------|----------------|
| ١٢,١٢٧,٥٠٠                                      | ١٢,١٢٧,٥٠٠ | (٤٦,٤٥١)   | ٦,٠١١,٦٩       | ١,٠٨٧,٥٧٩   | ١٤,٤١٨,٧٠٢                   | ٢,٠٠٠,٣٤٧                          | ٢٢٣,٠٣٧                               | ٤٤,٩١٢,٦٧٥            | ٨٠,٧٣٤,٤٥٨     |
| كما في ١ يناير ٢٠٢٣                             | ١٢,١٢٧,٥٠٠ | (٤٦,٤٥١)   | ٦,٠١١,٦٩       | ١,٠٨٧,٥٧٩   | ١٤,٤١٨,٧٠٢                   | ٢,٠٠٠,٣٤٧                          | ٢٢٣,٠٣٧                               | ٤٤,٩١٢,٦٧٥            | ٨٠,٧٣٤,٤٥٨     |
| - ربح السنة                                     | -          | -          | -              | -           | -                            | -                                  | -                                     | ٢,١٢٦,١٦٠             | ٢,١٢٦,١٦٠      |
| - الدخل الشامل الآخر للسنة                      | -          | -          | -              | -           | -                            | -                                  | (٥٠,٦٢٥)                              | -                     | (٤٦٧,٢٠١)      |
| <b>مجموع الدخل الشامل للسنة</b>                 | -          | -          | -              | -           | -                            | -                                  | (٥٠,٦٢٥)                              | ٢,١٢٦,١٦٠             | ١,٦٥٨,٩٥٩      |
| المحول إلى الإحتياطي القانوني                   | -          | -          | ٥٢,٦٨١         | -           | -                            | -                                  | -                                     | (٥٢,٦٨١)              | -              |
| بيع أسهم خزينة تعديل على إحتياطي الشركة الزميلة | -          | ٤٦,٤٥١     | -              | -           | -                            | -                                  | -                                     | ٤٩,٦٩٧                | ٩٦,١٤٨         |
| أرباح أسهم معلنة لسنة ٢٠٢٢                      | -          | -          | -              | -           | -                            | -                                  | -                                     | (٦,٢٦٠)               | (٦,٢٦٠)        |
| <b>الرصيد في ٣١ ديسمبر ٢٠٢٣</b>                 | ١٢,١٢٧,٥٠٠ | -          | ٦,٠٦٣,٧٥٠      | ١,٠٨٧,٥٧٩   | ١٤,٤١٨,٧٠٢                   | ١,٥٨٣,٧٧١                          | ١٦٦,١٥٢                               | ٤٥,٥٨٥,٤٤٠            | ٨١,٠٣٢,٨٩٤     |
| ٣١ ديسمبر ٢٠٢٢                                  | ١٢,١٢٧,٥٠٠ | (٩٤,٧٢٦)   | ٥,٧٢٤,١٩١      | ١,٠٨٧,٥٧٩   | ١٣,٠٤٣,٦٦٦                   | ٢,٠٠٨,٩٤٧                          | ١٨٨,٠٢٥                               | ٤٣,٤٩٦,١٤٥            | ٧٧,٥٨١,٣٢٧     |
| كما في ١ يناير ٢٠٢٢                             | ١٢,١٢٧,٥٠٠ | (٩٤,٧٢٦)   | ٥,٧٢٤,١٩١      | ١,٠٨٧,٥٧٩   | ١٣,٠٤٣,٦٦٦                   | ٢,٠٠٨,٩٤٧                          | ١٨٨,٠٢٥                               | ٤٣,٤٩٦,١٤٥            | ٧٧,٥٨١,٣٢٧     |
| - ربح السنة                                     | -          | -          | -              | -           | -                            | -                                  | -                                     | ٢,٨٦٨,٧٨٤             | ٢,٨٦٨,٧٨٤      |
| - الدخل الشامل الآخر للسنة                      | -          | -          | -              | -           | -                            | -                                  | (٨,٦٠٠)                               | -                     | ١,٤١١,٥٤٢      |
| <b>مجموع الدخل الشامل للسنة</b>                 | -          | -          | -              | -           | -                            | -                                  | (٨,٦٠٠)                               | ٢,٨٦٨,٧٨٤             | ٤,٢٨٠,٣٢٦      |
| المحول إلى الإحتياطي القانوني                   | -          | -          | ٢٨٦,٨٧٨        | -           | -                            | -                                  | -                                     | (٢٨٦,٨٧٨)             | -              |
| بيع أسهم خزينة تعديل على إحتياطي الشركة الزميلة | -          | ٤٨,٢٧٥     | -              | -           | -                            | -                                  | -                                     | ٣٥,٣٨٦                | ٨٣,٦٦١         |
| أرباح أسهم معلنة لسنة ٢٠٢١                      | -          | -          | -              | -           | -                            | -                                  | -                                     | (١,٠٠٩٤)              | (١,٠٠٩٤)       |
| <b>الرصيد في ٣١ ديسمبر ٢٠٢٢</b>                 | ١٢,١٢٧,٥٠٠ | (٤٦,٤٥١)   | ٦,٠١١,٦٩       | ١,٠٨٧,٥٧٩   | ١٤,٤١٨,٧٠٢                   | ٢,٠٠٠,٣٤٧                          | ٢٢٣,٠٣٧                               | ٤٤,٩١٢,٦٧٥            | ٨٠,٧٣٤,٤٥٨     |

| ٣١ ديسمبر ٢٠٢٣ | ٣١ ديسمبر ٢٠٢٢ | إيضاح   |
|----------------|----------------|---|
| ٢,١٢٦,١٦٠      | ٢,٨٦٨,٧٨٤      | الربح للسنة   |
| ٢,١٢٦,١٦٠      | ٢,٨٦٨,٧٨٤      | الدخل الشامل الآخر  |
| (٤١٦,٥٧٦)      | (٨,٦٠٠)        | الدخل الشامل الآخر الذي لن يتم إعادة تصنيفه إلى الأرباح أو الخسائر في الفترات اللاحقة:            |
| (٤١٦,٥٧٦)      | (٨,٦٠٠)        | ٧ - استثمارات حقوق ملكية بالقيمة العادلة من خلال الدخل الشامل الآخر-صافي التغير في القيمة العادلة |
| (٥٠,٦٢٥)       | ٤٥,١٠٦         | ٦ - استثمار في الشركة الزميلة - الحصة في الدخل الشامل الآخر                                       |
| -              | ١,٣٧٥,٠٣٦      | ٤ - إعادة تقييم أراضٍ ضمن عقارات وآلات ومعدات   |
| (٤٦٧,٢٠١)      | ١,٤١١,٥٤٢      | <b>الدخل الشامل الآخر للسنة</b>   |
| ١,٦٥٨,٩٥٩      | ٤,٢٨٠,٣٢٦      | <b>مجموع الدخل الشامل للسنة</b>   |



تشكل الإيضاحات المرفقة من ١ إلى ٢٣ جزءاً أساسياً من هذه البيانات المالية.

تشكل الإيضاحات المرفقة من ١ إلى ٢٣ جزءاً أساسياً من هذه البيانات المالية.

## بيان التدفقات النقدية

### للسنة المنتهية في ٣١ ديسمبر ٢٠٢٣

| ٣١ ديسمبر ٢٠٢٢ | ٣١ ديسمبر ٢٠٢٣ | إيضاح |
|----------------|----------------|-------|
| ٢,٨٦٨,٧٨٤      | ٢,١٢٦,١٦٠      |       |
| ٢,٦١٨,٩٦٠      | ٢,١٨٦,٣٠٨      | ٤,٥   |
| ١٤٠            | ١٩,٤٠١         |       |
| (١,١٢٢,٤٨٧)    | -              | ٤,٥   |
| (٢,٠٢٨,٦٠٦)    | (١,٧٩٦,٩٥٥)    | ٦     |
| ٨١,٧٥٢         | (٦٣,٦٩٠)       | ٧     |
| (١١٤,٢٠٥)      | (١٤١,٢٤١)      |       |
| (٢٧٧,٧٨٩)      | (٣٧٢,٥٨١)      |       |
| ٧,٣٣٤          | (٣,٤٠٠)        | ١٠    |
| ٦٥,٣٠٨         | ٥٣٧,٨٠٠        | ١٣    |
| ٢,٩٩,١٩١       | ٢,٠٠٧,٧٧١      |       |
| ٧,٧٧٦          | ٩,٦٠٧          |       |
| (١٨٩,٦٢٦)      | ٨٠,٨١٦         |       |
| ٥٠٨,٦٥٧        | ١٩٣,٠٠٢        |       |
| ٢,٤٢٥,٩٩٨      | ٢,٢٩١,١٣٥      |       |
| (٤٤,٦١٧)       | (١٧,٠٨٥)       | ١٣    |
| (٥٣,١٠٠)       | (٢١,٠٠٠)       | ١٧    |
| (٣٨,٥٠٠)       | (٦٢,٥٠٠)       |       |
| ٢,٢٨٩,٧٨١      | ٢,٠٠١,٥٥٠      |       |
| (٤٣٣,٨٦٩)      | (١,٧٠١,٦٤٩)    | ٤     |
| (٢١,٠٨٢٣)      | (٢,١٧٩,٧٤٣)    | ٥     |
| (١,١٣٣,٥٥٠)    | -              |       |
| (٦٦٨,٨٣٩)      | -              |       |
| ٥٣,٥٥٣         | -              | ٧     |
| ٢,٢٠٠,٠٠٠      | ١,٩٠٠,٠٠٠      | ٦     |
| ١١٤,٢٠٥        | ١٤١,٢٤١        |       |
| ٢٣,٢٤٢         | ٤٠٦,٣٧٥        |       |
| (١,٧٠٠,٠٠٠)    | ٢,٧٠٠,٠٠٠      |       |
| (١,٥٤٩,٠٨١)    | ١,٢٦٦,٢٢٤      |       |
| (١,٢٠٠,٧٦٢)    | (١,٤٥٠,٤١١)    | ١٨    |
| ٦٨,٠٧١         | ٩٦,١٤٨         |       |
| (١,١٣٢,٦٩١)    | (١,٣٥٤,٢٦٣)    |       |
| (٣٩١,٩٩١)      | ١,٩١٣,٥١١      |       |
| ٢,٣٤٠,٥٩٥      | ١,٩٤٨,٦٠٤      |       |
| ١,٩٤٨,٦٠٤      | ٣,٨٦٢,١١٥      | ٩     |

شركة الفنادق الوطنية  
إيضاحات حول  
البيانات المالية  
للسنة المنتهية في  
٣١ ديسمبر ٢٠٢٣



## إيضاحات حول البيانات المالية

للسنة المنتهية في ٣١ ديسمبر ٢٠٢٣

بالدينار البحريني

#### ١. تقرير المنشأة

شركة الفنادق الوطنية ش.م.ب. (“الشركة”) هي شركة مساهمة عامة تأسست في مملكة البحرين ومسجلة لدى وزارة الصناعة والتجارة تحت سجل تجاري رقم ١٦٦٥. عنوان المكتب المسجل للشركة هو ص. ب. ٥٢٤٣، بناية رقم ٥٩، طريق ١٧.١، مجمع ٣١٧، المنطقة الدبلوماسية، مملكة البحرين. تمتلك الشركة فندق الراديسون بلو الدبلومات، ريزيدنس وسبا (“الفندق والشقق الفندقية“)، المدار من قبل مجموعة الراديسون للفنادق (“الراديسون“) بموجب اتفاقية إدارة لغاية ٣١ ديسمبر ٢٠٣٠. بدأت الشركة في سنة ٢٠١٢ عمليات إدارة وتأجير مبنى المكاتب التجارية التابعة لها، والتي يتم إدارتها مباشرة من قبل الشركة والتي تمارس عملياتها في مملكة البحرين. لقد تم اعتماد إصدار البيانات المالية من قبل أعضاء مجلس الإدارة بتاريخ ٢٢ فبراير ٢٤.٢٠٢٤.

الشركة الإزميلة

تمتلك الشركة حصة ملكية بنسبة ٣٣,٣٣٪ (٢٢ . ٢٠ : ٣٣,٣٣٪) في الشركة الأفريقية والشرقية (البحرين) ذ.م.م.

#### ٢. أسس الإعداد

#### أ) بيان الالتزام

أعدت البيانات المالية وفقاً للمعايير الدولية لإعداد التقارير المالية الصادرة عن مجلس معايير المحاسبة الدولية ومتطلبات قانون الشركات التجارية.

#### ب) أسس القياس

أعدت البيانات المالية من السجلات المحاسبية للشركة وفقاً لقاعدة التكلفة التاريخية، ماعدا الأرض المملوكة ملكاً حراً، والاستثمارات بالقيمة العادلة من خلال الربح و الخسارة، والاستثمارات بالقيمة العادلة من خلال بيان الدخل الشامل الآخر والتي تظهر بالقيمة العادلة.

#### ج) عملة التعامل والعرض

تم قياس البنود المدرجة في البيانات المالية باستخدام عملة البيئة الاقتصادية الأساسية التي تعمل فيها الشركة (العملة الوظيفية). إن هذه البيانات المالية للشركة مبينة بالدينار البحريني، والتي تعد عملة العرض والعملة الوظيفية للشركة.

#### د) استخدام التقديرات والأحكام

يتطلب إعداد البيانات المالية حسب المعايير الدولية لإعداد التقارير المالية الصادرة عن مجلس معايير المحاسبة الدولية أن تضع الإدارة بعض التقديرات، التوقعات والفرضيات مما يؤثر على عملية تطبيق السياسات المحاسبية وعلى مبالغ الموجودات، المطلوبات، الإيرادات والمصروفات. النتائج الفعلية قد تختلف عن هذه التقديرات.

تقوم الشركة بعمل تقديرات وفرضيات تؤثر على الأرقام المعلنة للموجودات والمطلوبات خلال السنة المالية القادمة. يتم مراجعة التقديرات والفرضيات المستخدمة بصورة دورية بناء على الخبرة التاريخية وعوامل أخرى، بما في ذلك توقعات الأحداث المستقبلية التي يعتقد أنها معقولة وفقاً للظروف. يتم احتساب التقديرات المراجعة في فترة مراجعة التقديرات، إذا كانت المراجعة تؤثر على تلك الفترة فقط، أو في فترة مراجعة التقديرات وأي فترات مستقبلية، إذا كانت المراجعة تؤثر على الفترتين الحالية والمستقبلية معاً.

#### انخفاض قيمة الذمم التجارية الدائنة

يتم إجراء تحليل لانخفاض القيمة في تاريخ بيان المركز المالي باستخدام مصفوفة مخصصة لقياس الخسائر الائتمانية المتوقعة. وتستند معدلات المخصص على عدد أيام التأخير في السداد بالنسبة لمجموعات من مختلف شرائح العملاء ذات أنماط خسارة مماثلة (أي، المنطقة الجغرافية ونوع المنتج ونوع العميل والتصنيف والتغطية بخطابات الاعتماد أو أشكال أخرى من التأمين الائتماني). يعكس الحساب نتائج الاحتمالية المرجحة والمعلومات المعقولة والداعمة المتاحة بتاريخ بيان المركز المالي عن الأحداث السابقة والظروف الحالية والتوقعات الخاصة بالظروف الإقتصادية المستقبلية.

تستند مبدئياً المصفوفة المخصصة على واقع الخبرة السابقة لمعدلات التعثر في السداد التي تم ملاحظتها في الشركة. تقوم الشركة بمعايرة المصفوفة لتعديل واقع الخبرة السابقة للخسارة الائتمانية مع معلومات النظرة المستقبلية. في تاريخ إعداد كل تقرير مالي، يتم تحديث معدلات التعثر في السداد التي تم ملاحظتها في السابقة ويتم تحليل التغييرات في تقديرات النظرة المستقبلية.

### إيضاحات حول البيانات المالية (يتبع)

للسنة المنتهية في ٣١ ديسمبر ٢٠٢٣

بالدينار البحريني

#### ٢. أسس الإعداد (يتبع)

#### د) استخدام التقديرات والأحكام (يتبع)

#### قياس القيمة العادلة للأدوات المالية

عندما لا يمكن قياس القيم العادلة للموجودات المالية والمطلوبات المالية المسجلة في قائمة المركز المالي على أساس الأسعار المعلنة في الأسواق النشطة، يتم قياس قيمتها العادلة باستخدام تقنيات التقييم بما في ذلك نموذج خصم أرباح الأسهم وطريقة صافي القيمة الدفترية للموجود المعدلة. إن المدخلات لهذه النماذج مأخوذة من الأسواق التي يمكن ملاحظتها حيثما أمكن، ولكن حيثما لا يكون ذلك ممكنا، فإن الأمر يتطلب درجة من الرأي في تحديد القيم العادلة. تتضمن الآراء على اعتبارات المدخلات مثل مخاطر السيولة ومخاطر الائتمان وأرباح الأسهم المتوقعة وعامل الخصم. ويمكن أن تؤثر التغييرات في الافتراضات المتعلقة بتلك العوامل على القيمة العادلة المسجلة للأدوات المالية.

#### انخفاض قيمة المخزون

يدرج المخزون بالتكلفة أو صافي القيمة المتوقع تحقيقها، أيهما أقل. عندما يصبح المخزون قديماً أو متقادماً، يتم تقدير صافي القيمة المتوقع تحقيقها. يتم هذا التقدير بشكل فردي على المبالغ الهامة. أما المبالغ الغير هامة بشكل فردي ولكنها قديمة أو متقادمة، فيتم تقييمها بشكل جماعي ويطبق المخصص وفقاً لنوع المخزون والدرجة العمرية أو انتهاء الصلاحية، بناءً على أسعار البيع التاريخية.

#### إعادة تقييم للأرض المملوكة ملكاً حراً

تقيس الشركة أرضها المملوكة ملكاً حراً بمبالغ إعادة التقييم مع احتساب تغييرات القيم العادلة في حقوق الملكية. يتم عادةً إجراء إعادة تقييم الأراضي المملوكة ملكاً حراً على الأقل مرة واحدة كل ثلاث سنوات. يتطلب تقييم القيمة العادلة للأرض المملوكة ملكاً حراً عمل افتراضات مثل مستوى تطوير المنطقة واتجاهات السوق الحالية والعرض والطلب على العقارات، فضلاً عن الموقع والسكان ونوع الأحياء السكنية في المنطقة.

#### الأعمار الإنتاجية للعقارات والآلات والمعدات

تحدد إدارة الشركة الأعمار الإنتاجية المقدره لعقاراتها وآلاتها ومعداتنا لحساب الإستهلاك. يتم تحديد هذا التقدير بعد الأخذ في الاعتبار المدة المتوقع فيها استخدام الموجود وطبيعة التآكل والتقادم التجاري. تقوم الإدارة على أساس سنوي بمراجعة القيمة المتبقية والأعمار الإنتاجية ويتم تعديل مخصص الإستهلاك المستقبلي عندما تعتقد الإدارة بأن الأعمار الإنتاجية تختلف عن التقديرات السابقة.

#### انخفاض العقارات والآلات والمعدات

تقوم الشركة بإجراء تقييم في تاريخ بيان المركزالمالي لتحديد ما إذا كان هناك دليل موضوعي يثبت انخفاض قيمة موجود محدد. إذا وجد مثل هذا الدليل، أو عندما يتطلب عمل اختبار لانخفاض القيمة بشكل سنوي للموجود، تقوم الشركة بعمل تقييم لمبلغ الموجود القابل للإسترداد. إن القيمة القابلة للإسترداد للموجود هي القيمة العادلة الأعلى للموجود أو الوحدة المنتجة للنقد ناقصاً تكاليف البيع وقيمتها المستخدمة وهي محددة للموجود الفردي، إلا إذا كان الموجود غير منتج للتدفقات النقدية والتي هي مستقلة إلى حد بعيد عن تلك الموجودات الأخرى أو مجموعة من الموجودات. عندما تزيد القيمة الدفترية للموجود عن قيمتها القابلة للإسترداد، فإن الموجود يعتبر منخفض القيمة، ويتم إظهار الموجود بالمبلغ القابل للإسترداد. عندما يتم تقييم القيمة المستخدمة للموجود، فإن التدفقات النقدية المستقبلية يتم تخفيضها إلى قيمتها الحالية باستخدام معدل خصم والذي يعكس التقييمات الحالية للسوق للقيمة الزمنية للأموال والمخاطر الخاصة بالأصل.

#### هـ) التغيير في السياسات المحاسبية الهامة

اعتمدت الشركة الإفصاح عن السياسات المحاسبية (تعديلات على معيار المحاسبة الدولي (١) وبيان ممارسة المعايير الدولية لإعداد التقارير المالية (٢) اعتباراً من ١ يناير ٢٣ . ٢٠ على الرغم من أن التعديلات لم ينتج عنها أي تغييرات في السياسات المحاسبية نفسها، إلا أنها أثرت على معلومات السياسة المحاسبية المفصَح عنها في البيانات المالية.

تتطلب التعديلات الإفصاح عن السياسات المحاسبية “الجهورية“. وليس “الهامة“ توفر التعديلات أيضاً إرشادات حول تطبيق الأهمية النسبية للإفصاح عن السياسات المحاسبية، ومساعدة الكيانات على توفير معلومات مفيدة تتعلق بالسياسة المحاسبية الخاصة بالكيان والتي يحتاجها المستخدمون لفهم المعلومات الأخرى في البيانات المالية.

## إيضاحات حول البيانات المالية (يتبع)

للسنة المنتهية في ٣١ ديسمبر ٢٠٢٣

بالدينار البحريني

### ٢. أسس الإِعداد (يتبع)

**و) المعايير والتعديلات والتفسيرات الجديدة الصادرة غير سارية المفعول بعد**
يوجد العديد من المعايير الجديدة والتعديلات على المعايير والتفسيرات السارية المفعول للفترةا المالية التي تبدأ من أو بعد ١ يناير ٢٠٢٤، مع السماح بالتطبيق المبكر. مع ذلك، لم تقم الشركة بالتطبيق المبكر لأي من المعايير الجديدة أو المعدلة التالية في إعداد البيانات المالية.

لا يتوقع أن يكون للمعايير والتعديلات الجديدة التالية أي أثر جوهري على البيانات المالية للشركة:

- تصنيف المطلوبات على أنها متداولة أو غير متداولة (التعديلات على معيار المحاسبة الدولي رقم (١)).
- الإيجار في البيع وإعادة الاستئجار (التعديلات على المعيار الدولي لإعداد التقارير المالية رقم (١٦)).
- ترتيبات تمويل الموردين (التعديلات على معيار المحاسبة الدولي رقم (٧) والمعيار الدولي لإعداد التقارير المالية رقم (٧)).

### ٣. السياسات المحاسبية الجوهرية

#### أ) عقارات وآلات ومعدات

##### ١) الاحتساب و القياس

تسجل العقارات والآلات والمعدات، باستثناء الأراضي، بالتكلفة مطروحاً منها الاستهلاك المتراكم وأي مخصص لانخفاض القيمة. تدرج الأراضي بمبالغ إعادة التقييم. ولا يتم إحتساب إستهلاك على الأراضي.

يتم إجراء إعادة تقييم للأراضي مرة واحدة على الأقل كل ثلاث سنوات. يتم تسجيل أي صافي فائض ناتج عن عمليات إعادة التقييم في إحتياطي إعادة التقييم ويتم احتساب أي انخفاض لاحق ناتج عن عمليات إعادة التقييم مباشرةً مقابل الفائض المتعلق بإعادة التقييم المحتفظ به فيما يتعلق بنفس الأصل، كما يتم احتساب الجزء المتبقي كمصروف. عند بيع الأراضي المعاد تقييمها، يتم تحويل فائض إعادة التقييم الإضافي إلى الأرباح المستبقاة.

##### ٢) الاستهلاك

يحسب الإستهلاك على أساس القسط الثابت على مدى الأعمار الإنتاجية المتوقعة للموجودات على النحو التالي:

- |                        |               |
|------------------------|---------------|
| - مباني                | . ٤ سنة       |
| - تحسينات على المباني  | ٥ إلى ١٥ سنة  |
| - آلات                 | ١٥ إلى ٢٠ سنة |
| - أثاث وتركيبات ومعدات | ٧ سنوات       |
| - السيارات             | ٥ سنوات       |

##### ٣) التكاليف اللاحقة

النفقات المتكبدة لاستبدال عنصر أساسي من العقارات والآلات والمعدات الذي يتم حسابه كبند منفصل يتم رسملته من ثم شطب القيمة الدفترية للعنصر الأساسي المستبدل. يتم رسملة النفقات اللاحقة الأخرى فقط عند زيادة المنافع الاقتصادية المستقبلية للبند ذي الصلة بالعقارات والآلات والمعدات. يتم احتساب جميع النفقات الأخرى في الربح أو الخسارة كمصروفات عند تكبدها.

يتم إلغاء احتساب بند من العقارات والآلات والمعدات عند الإستبعاد أو عندما لا يتوقع الحصول على منافع اقتصادية مستقبلية من إستخدامه أو إستبعاده. يتم إحتساب أي ربح أو خسارة ناتجة عن إستبعاد موجود (المحتسبة على إنه الفرق بين صافي مقبوضات البيع والقيمة الدفترية للموجودات) في بيان الربح أو الخسارة عند إلغاء احتساب الأصل.

يتم مراجعة القيمة المتبقية للموجودات والأعمار الإنتاجية وطرق الإستهلاك في نهاية كل سنة مالية، ويتم تعديلها مستقبلاً إذا تطلب الأمر.

## إيضاحات حول البيانات المالية (يتبع)

للسنة المنتهية في ٣١ ديسمبر ٢٠٢٣

بالدينار البحريني

### ٢. السياسات المحاسبية الجوهرية (يتبع)

##### ب) إستثمارات عقارية

##### ١) الاحتساب والقياس

باستثناء الأراضي المملوكة تملكاً حراً، يتم تسجيل الإستثمارات العقارية بالتكلفة مطروحاً منها الاستهلاك المتراكم وأي مخصص لانخفاض القيمة. لا يتم إستهلاك الأراضي المملوكة تملكاً حراً.

##### ٢) الاستهلاك

يحسب الإستهلاك على أساس القسط الثابت على مدى الأعمار الإنتاجية المتوقعة للموجودات على النحو التالي:

- |                        |               |
|------------------------|---------------|
| - مباني                | . ٤ سنة       |
| - تحسينات على المباني  | ٥ إلى ١٥ سنة  |
| - آلات                 | ١٥ إلى ٢٠ سنة |
| - أثاث وتركيبات ومعدات | ٧ سنوات       |

##### ٣) التكاليف اللاحقة

تتضمن القيمة الدفترية على تكلفة استبدال أي جزء من أجزاء الإستثمارات العقارية القائمة في الوقت الذي يتم فيه تكبد التكلفة، إذا تم استيفاء معايير الإحتساب، وتستثنى تكاليف تقديم الخدمات اليومية للإستثمارات العقارية.

يتم إجراء التحويلات إلى (أو من) الاستثمارات العقارية فقط عند حدوث تغيير في الاستخدام. بالنسبة للتحويل من بند إستثمارات عقارية إلى بند عقارات يتم شغلها من قبل المالك، تعتبر تكلفة المحاسبة اللاحقة هي القيمة العادلة في تاريخ التغير في الاستخدام.

يتم إلغاء احتساب الإستثمارات العقارية عندما يتم بيعها أو عندما يتم استبعاد الإستثمارات العقارية بصورة نهائية من الاستخدام ولا يتوقع الحصول على منافع اقتصادية مستقبلية من إستبعادها. يتم إحتساب أي أرباح أو خسائر عند إستبعاد الإستثمارات العقارية في بيان الربح أو الخسارة في سنة الإستبعاد.

##### ج) إستثمار في شركة زميلة

إن الشركة الزميلة هي مؤسسة لدى الشركة نفوذ مؤثر عليها. إن النفوذ المؤثر هي القدرة على المشاركة في اتخاذ القرارات فيما يتعلق بالسياسات المالية والتشغيلية للشركة المستثمر فيها، ولكن ليست السيطرة أو السيطرة المشتركة على تلك السياسات.

إن الاعتبارات التي يتم إجراؤها في تحديد النفوذ المؤثر هي مماثلة لتلك التي تعد ضرورية لتحديد مدى السيطرة على الشركات التابعة. يتم احتساب إستثمار الشركة في الشركة الزميلة بموجب طريقة حقوق الملكية.

بموجب طريقة حقوق الملكية، يتم مبدئياً إثبات الإستثمار في الشركة الزميلة بالتكلفة. يتم تعديل القيمة الدفترية للإستثمار لإحتساب التغيرات في حصة الشركة في صافي موجودات الشركة الزميلة منذ تاريخ الاستحواذ. يتم تضمين الشهرة المتعلقة بالشركة الزميلة في القيمة الدفترية للإستثمار، ولا يتم إطفائها أو فحصها لانخفاض القيمة بشكل فردي.

يعكس بيان الربح أو الخسارة حصة الشركة في نتائج عمليات الشركة الزميلة. يتم عرض أي تغير في الدخل الشامل الآخر للشركة المستثمر فيها كجزء من الدخل الشامل الآخر للشركة. أينما وجدت تغييرات قد أحتسبت مباشرةً في حقوق ملكية الشركة الزميلة، تقوم الشركة بإحتساب حصتها في هذه التغييرات والإفصاح عنها إذا استلزم الأمر في بيان التغيرات في حقوق الملكية. يتم استبعاد الأرباح أو الخسائر غير المحققة من المعاملات بين الشركة وشركتها الزميلة إلى حد حصة الشركة في الشركة الزميلة.

يتم إظهار حصة الشركة في إجمالي الربح أو الخسارة في الشركة الزميلة في بيان الربح أوالخسارة خارج الربح التشغيلي ويمثل الربح أو الخسارة للسنة والحصص غير المسيطرة في الشركات التابعة للشركة الزميلة.

عند فقدان نفوذ مؤثر على الشركة الزميلة، تقيس وتحتسب الشركة أي إستثمار محتفظ به بقيمته العادلة. يتم احتساب أي فرق بين القيمة الدفترية للشركة الزميلة عند فقدان النفوذ المؤثر والقيمة العادلة للإستثمار المحتفظ به والمقبوضات من الاستبعاد في بيان الربح أو الخسارة.



## إيضاحات حول البيانات المالية (يتبع)

للسنة المنتهية في ٣١ ديسمبر ٢٠٢٣

### ٣. السياسات المحاسبية الجوهرية (يتبع)

#### د) الأذوات المالية

الأداة المالية هي أي عقد ينشأ عنه موجود مالي لمنشأة واحدة ومطلوب مالي أو أداة حقوق ملكية لمنشأة أخرى.

#### (١) الموجودات المالية

الاحتساب المبدئي والقياس

يتم احتساب الذمم التجارية المدينة وسندات الدين مبدئياً عند نشوئها. يتم احتساب جميع الموجودات والمطلوبات المالية الأخرى مبدئياً عندما تصبح المجموعة طرفاً في الشروط التعاقدية للأداة.

يتم مبدئياً قياس الأصل أو الالتزام المالي بالقيمة العادلة زائداً، لأي بند ليس مصنفاً بالقيمة العادلة من خلال الربح أو الخسارة، تكاليف المعاملة المنسوبة مباشرة لشراء أو إصدار الأداة المالية.

التصنيف والقياس اللاحق

عند الاحتساب المبدئي، يتم تصنيف الأصل المالي كأصل مالي مقاس بالتكلفة المطفأة، أو بالقيمة العادلة من خلال الدخل الشامل الآخر، أو بالقيمة العادلة من خلال الربح أو الخسارة.

لا يتم إعادة تصنيف الموجودات المالية بعد الاحتساب المبدئي، إلا إذا قامت المجموعة بتغيير نموذج عمل إدارة الموجودات المالية. وفي هذه الحالة، يتم إعادة تصنيف جميع الموجودات المالية المتأثرة في اليوم الأول من الفترة الأولى للتقرير المالي الذي يتبع التغيير في نموذج العمل.

يتم قياس الأصل المالي بالتكلفة المطفأة إذا كان يستوفي الشرطين التاليين، ولم يكن مصنفاً بالقيمة العادلة من خلال الربح أو الخسارة:

- إذا كان يتم الاحتفاظ به ضمن نموذج عمل يهدف إلى الاحتفاظ بالموجودات لقبض تدفقات نقدية تعاقدية؛
- إذا كانت شروطه التعاقدية تزيد من التدفقات النقدية بتواريخ محددة، والتي تعتبر فقط مدفوعات المبلغ الأصلي والفوائد على المبلغ الأصلي القائم.

عند الاحتساب المبدئي لاستثمار أدوات حقوق الملكية المحتفظ به لأغراض عدا المتاجرة، قد تختار الشركة اختياراً غير قابل للنقض بعرض التغيرات اللاحقة في القيمة العادلة للاستثمار في الدخل الشامل الآخر. يتم هذا الاختيار على أساس كل أداة مالية على حدة.

لأغراض تقييم ما إذا كانت التدفقات النقدية التعاقدية تقتصر على مدفوعات المبلغ الأصلي والفائدة، يعرف “المبلغ الأصلي” على أنه القيمة العادلة للأصل المالي عند الإحتساب المبدئي. وتعرف “الفائدة» على أنها مقابل للقيمة الزمنية للنقود ولمخاطر الائتمان المرتبطة بالمبلغ الأصلي القائم خلال فترة زمنية معينة ومخاطر وتكاليف الإقراض الأساسية الأخرى (مثل مخاطر السيولة والتكاليف الإدارية) ، وكذلك هامش ربح.

لتقييم ما إذا كانت التدفقات النقدية التعاقدية هي فقط مدفوعات الموجود والفوائد، تأخذ الشركة بالاعتبار الشروط التعاقدية للأداة. ويشمل ذلك تقييم ما إذا كان الأصل المالي يحتوي على شرط تعاقدى يمكن أن يغير توقيت أو مبلغ التدفقات النقدية التعاقدية بحيث لا تستوفي هذا الشرط. عند إجراء هذا التقييم ، فإن الشركة تأخذ ما يلي في الاعتبار:

- الأحداث الطارئة التي من شأنها أن تغير مبلغ أو توقيت التدفقات النقدية ؛
- الشروط التي قد تعدل سعر الكوبون التعاقدى، بما في ذلك ميزات السعر المتغير؛
- ميزات الدفع المسبق والتمديد ؛
- والشروط التي تحد من مطالبة الشركة بالتدفقات النقدية من أصول محددة (على سبيل المثال، ميزات عدم حق الرجوع).

## إيضاحات حول البيانات المالية (يتبع)

للسنة المنتهية في ٣١ ديسمبر ٢٠٢٣

### ٣. السياسات المحاسبية الجوهرية (يتبع)

#### د) الأذوات المالية (يتبع)

#### (١) الموجودات المالية (يتبع)

التصنيف والقياس اللاحق (يتبع)

يتم قياس الموجودات المالية بالتكلفة المطفأة لاحقاً باستخدام طريقة معدل الفائدة الفعلي، وتخضع لانخفاض القيمة. عند إلغاء احتساب الأصل أو تعديله، أو انخفاض قيمته، يتم احتساب أرباح أو خسائر إلغاء الاحتساب في بيان الربح أو الخسارة.

الموجودات المالية بالقيمة العادلة من خلال الدخل الشامل الآخر تظهر في بيان المركز المالي بالقيمة العادلة، مع احتساب صافي التغيرات في القيمة العادلة في الدخل الشامل الآخر، ولا يتم أبداً إعادة تصنيفها إلى الربح أو الخسارة. تحتسب أرباح الأسهم كدخل في بيان الربح أو الخسارة عند نشوء الحق للشركة باستلام مدفوعات أرباح الأسهم، ما لم تكن أرباح الأسهم تمثل بوضوح استرداداً لجزء من تكلفة الأصل المالي، وفي هذه الحالة، يتم تسجيل تلك الأرباح في الدخل الشامل الآخر.

الموجودات المالية بالقيمة العادلة من خلال الربح او الخسارة تظهر في بيان المركز المالي بالقيمة العادلة. يتم احتساب صافي التغيرات في القيمة العادلة في بيان الربح أو الخسارة.

إلغاء الاحتساب

يتم إلغاء إحتساب الموجود المالي (أو، حسب مقتضى الحال جزء من الموجود المالي أو جزء من مجموعة من الموجودات المالية المشابهة) (أي، يتم إستبعاده من بيان المركز المالي للشركة) عند:

- انقضاء الحقوق في إستلام التدفقات النقدية من موجود؛ أو
- قامت الشركة بتحويل حقوقها في استلام التدفقات النقدية من الأصل، أو تحملت التزاماً بدفع التدفقات النقدية المستلمة بالكامل بدون أي تأخير جوهري لطرف ثالث وذلك بموجب ترتيبات “تمرير“، وقامت الشركة بما يلي: (أ) تحويل الجزء الأكبر من جميع المخاطر والعوائد الخاصة بالأصول، أو (ب) لم تقم الشركة بالتحويل أو الاحتفاظ بالجزء الأكبر من جميع المخاطر والعوائد الخاصة بالأصل، ولكنها قامت بتحويل السيطرة على الأصل.

عندما تقوم الشركة بنقل حقوقها في إستلام التدفقات النقدية من الموجود أو دخلت في ترتيب تمرير، فإنها تقوم بتقييم إذا وإلى أي مدى احتفظت بمخاطر وعوائد الملكية. وسواءً قامت أو لم تقم بنقل أو إبقاء جميع المخاطر والعوائد الجوهرية للموجود ولم يتم نقل السيطرة على الموجود، تستمر الشركة باحتساب الموجود إلى حد استمرار مشاركة الشركة في الموجود. ففي هذه الحالة، تقوم الشركة أيضاً باحتساب المطلوب المرتبط به. يتم قياس الموجود المحول والمطلوب المرتبط به على الأسس التي تعكس الحقوق والالتزامات التي تحتفظ بها الشركة.

#### (٢) المطلوبات المالية

الاحتساب المبدئي والقياس

يتم تصنيف المطلوبات المالية، عند الاحتساب المبدئي، كمطلوبات مالية مدرجة بالقيمة العادلة من خلال الربح أو الخسارة بالتكلفة المطفأة أو كمشتقات مالية مصنفة كأدوات تحوط في التحوط الفعال، أيهما أنسب.

يتم احتساب جميع المطلوبات المالية مبدئياً بالقيمة العادلة، وفي حالة تلك المدرجة بالتكلفة المطفأة محسوم منها التكاليف المنسوبة مباشرة للمعاملة.

التصنيف و القياس اللاحق

تصنف الشركة مطلوباتها المالية بالتكلفة المطفأة. بعد الاحتساب المبدئي، يتم لاحقاً قياسها بالتكلفة المطفأة باستخدام طريقة معدل الفائدة الفعلي. يتم احتساب الأرباح والخسائر في بيان الربح أو الخسارة عندما يتم إلغاء احتساب المطلوبات، وكذلك من خلال عملية الإطفاء بإستخدام طريقة معدل الفائدة الفعلي.

## إيضاحات حول البيانات المالية (يتبع)

للسنة المنتهية في ٣١ ديسمبر ٢٠٢٣

### ٣. السياسات المحاسبية الجوهرية (يتبع)

#### د) الأذوات المالية (يتبع)

#### (٢) المطلوبات المالية (يتبع)

إلغاء الاحتساب

يتم إلغاء احتساب المطلوبات المالية عندما يكون الالتزام بموجب المطلوب عند الوفاء بالالتزامات التعاقدية، أو إلغائها، أو انتهائها. عندما يتم استبدال مطلوب مالي حالي بآخر من نفس المقترض بشروط مختلفة جوهرياً أو عندما يتم تعديل مطلوب حالي بشكل جوهري، فإن هذا الاستبدال أو التعديل يعتبر بمثابة إلغاء احتساب للمطلوب الأصلي ويتم احتساب مطلوب جديد. يتم احتساب فروق المبالغ الدفترية المعنية في بيان الربح أو الخسارة.

#### (٣) انخفاض قيمة الموجودات المالية

تحتسب الشركة مخصصات للخسائر الائتمانية المتوقعة على الموجودات المالية المقاسة بالتكلفة المطفأة.

تقيس الشركة مخصصات الخسائر للذمم التجارية المدينة والذمم المدينة الأخرى بمنهجية مبسطة، أي بمبلغ يساوي الخسائر الائتمانية المتوقعة لمدى الحياة، أما بالنسبة للنقد وأرصدة البنوك، فإن قياس مخصصات الخسائر يستند إلى الخسائر الائتمانية المتوقعة لفترة أثني عشر شهراً.

عند تحديد ما إذا كانت المخاطر الائتمانية للأصل المالي قد زادت كثيراً منذ الاحتساب المبدئي عند تقدير الخسائر الائتمانية المتوقعة، تأخذ الشركة بالاعتبار معلومات معقولة، وداعمة، وذات علاقة ومتوفرة بدون أي تكاليف أو جهد لا داعي لها. ويشمل ذلك كلاً من المعلومات والتحليلات الكمية والنوعية، بناء على الخبرات السابقة للشركة.

تفترض الشركة أن المخاطر الائتمانية على الأصل المالي قد ارتفعت بصورة جوهرية، إذا تجاوزت مدة استحقاقه أكثر من ٩٠ إلى ١٢٠ يوماً. تعتبر الشركة أن الأصل المالي في حالة تعثر عندما تشير المعلومات الداخلية أو الخارجية بأنه من غير المحتمل بأن تستلم الشركة المبالغ التعاقدية المستحقة بالكامل قبل الأخذ في الاعتبار أي تحسينات ائتمانية محتفظ بها من قبل الشركة. يتم شطب الموجودات المالية عندما لا يكن هناك توقعات معقولة لإسترداد التدفقات النقدية التعاقدية.

الخسائر الائتمانية المتوقعة لمدى الحياة هي الخسائر الائتمانية المتوقعة الناتجة من جميع احتمالات حالات التعثر على مدى العمر الافتراضي للأداة المالية. الخسائر الائتمانية المتوقعة لفترة أثني عشر شهراً هي الجزء من الخسائر الائتمانية المتوقعة الناتجة من احتمالات حالات التعثر المحتملة خلال ١٢ شهراً بعد تاريخ نهاية السنة (أو لفترة أقصر، إذا كان العمر الافتراضي للمتوقع أقل من ١٢ شهراً).

أقصى فترة يتم أخذها بالاعتبار عند تقدير الخسائر الائتمانية المتوقعة هي الحد الأقصى للفترة التعاقدية التي تتعرض خلالها الشركة للمخاطر الائتمانية.

#### قياس الخسائر الائتمانية المتوقعة

ذمم تجارية مدينة وأخرى – (الأسلوب المبسط)

تستخدم الشركة مصفوفة المخصصات لقياس الخسائر الائتمانية المتوقعة للذمم التجارية والذمم المدينة الأخرى، من العملاء الفرديين، والذي يمثل عدداً كبيراً جداً من الأرصدة الصغيرة.

تحتسب معدلات الخسارة باستخدام طريقة معدل الترحيل (صافي التدفق) بناء على احتمالية تقدم الذمم المدينة خلال مراحل متعاقبة من التعثر إلى سلة الخسارة. كما يؤخذ التعافي من سلة الخسارة بالاعتبار لاحتساب معدلات الخسارة التاريخية. تستند معدلات الخسارة على الخبرة الفعلية في الخسارة الائتمانية. تعدل هذه المعدلات لتعكس الفروقات بين الظروف الاقتصادية خلال الفترة التي تم خلالها جمع البيانات التاريخية، والظروف الحالية والنظرة الجماعية للظروف الاقتصادية على مدى الأعمار المتوقعة للذمم المدينة. التسويات التطلعية لمعدلات الخسارة تستند على بطاقة نوعية، والتي توضح نظرة الإدارة للظروف الاقتصادية والتجارية المستقبلية.

## إيضاحات حول البيانات المالية (يتبع)

للسنة المنتهية في ٣١ ديسمبر ٢٠٢٣

### ٣. السياسات المحاسبية الجوهرية (يتبع)

#### د) الأذوات المالية (يتبع)

#### (٣) انخفاض قيمة الموجودات المالية (يتبع)

النقد وأرصدة البنوك – (الأسلوب العام)

تم قياس انخفاض القيمة على النقد وما في حكمه على أساس الخسارة المتوقعة لأثني عشر شهراً، وتعكس فترات الاستحقاق القصيرة للتعرضات. تعتبر الشركة أن المخاطر الائتمانية للنقد وما في حكمه منخفضة، وذلك بناء على التصنيفات الائتمانية الخارجية للأطراف الأخرى.

تقوم الشركة بإحتساب مخصص للخسائر الائتمانية المتوقعة لجميع الأذوات المالية المقاسة بالتكلفة المطفأة. تستند الخسائر الائتمانية المتوقعة على الفرق بين التدفقات النقدية التعاقدية المستحقة وفقاً للعقد وجميع التدفقات النقدية التي تتوقع الشركة استلامها، مخصومة بمعدل تقريبي لمعدل الفائدة الفعلي الأصلي. ستتضمن التدفقات النقدية المتوقعة على تدفقات نقدية ناتجة من بيع الضمانات المحتفظ بها أو التحسينات الائتمانية الأخرى التي تعتبر جزءاً لا يتجزأ من الشروط التعاقدية.

عرض مخصص الخسائر الائتمانية المتوقعة في بيان المركز المالي

مخصصات الخسارة للموجودات المالية المقاسة بالتكلفة المطفأة يتم طرحها من إجمالي القيمة الدفترية للموجودات.

الشطب

تقوم الشركة بشطب إجمالي القيمة الدفترية للأصل المالي، عندما ترى أنه لا توجد أسس واقعية للاسترداد كلياً أو جزئياً. بالنسبة للعملاء من الأفراد، تقوم الشركة بعمل تقييم فردي فيما يتعلق بتوقيت ومقدار المبلغ المشطوب بناء على ما إذا كان هناك توقع معقول للاسترداد. الموجودات المالية المشطوبة يمكن أن تخضع لإجراءات تنفيذية بغرض الامتثال لإجراءات الشركة لاسترداد المبالغ المستحقة.

#### (٤) مقاصة الأذوات المالية

تتم مقاصة الموجودات والمطلوبات المالية وإظهار صافي المبلغ في بيان المركز المالي فقط إذا كان هناك حق قانوني قابل للتنفيذ لمقاصة المبالغ المحتسبة وحيث تنوي الشركة التسوية على أساس صافي المبلغ أو تحقيق الموجودات وسداد المطلوبات في الوقت ذاته.

#### هـ) انخفاض قيمة الموجودات غير المالية

في تاريخ كل تقريرمالي ، تقوم الشركة بمراجعة القيم الدفترية لموجوداتها الغير المالية لتحديد ما إذا كان هناك أي مؤشر على انخفاض القيمة. في حالة وجود مثل هذا المؤشر، أو عندما يكون اختبار انخفاض القيمة السنوي للأصل مطلوباً، تقوم الشركة بتقدير المبلغ القابل للاسترداد للأصل. القيمة القابلة للاسترداد للأصل أو وحدة توليد النقد هي القيمة العادلة ناقصًا تكاليف البيع، والقيمة المستخدمة، أيهما أكبر. يتم تحديد المبلغ القابل للاسترداد للأصل الفردي، ما لم يكن الأصل لا يولد تدفقات نقدية داخلة مستقلة إلى حد كبير عن تلك من الأصول الأخرى أو مجموعات الأصول. عندما تتجاوز القيمة الدفترية للأصل أو الوحدة المنتجة للنقد قيمته القابلة للاسترداد، يعتبر الأصل منخفض القيمة ويتم تخفيضه إلى قيمته القابلة للاسترداد.

عند تقدير القيمة في الاستخدام، يتم خصم التدفقات النقدية المستقبلية المقدرة إلى قيمتها الحالية باستخدام معدل الخصم قبل الضريبة الذي يعكس تقيييمات السوق الحالية للقيمة الزمنية للنقود والمخاطر الخاصة بالأصل. عند تحديد القيمة العادلة ناقصًا تكاليف الاستبعاد، يتم أخذ معاملات السوق الحديثة في الاعتبار. في حالة عدم إمكانية تحديد مثل هذه المعاملات، يتم استخدام نموذج تقييم مناسب. هذه الحسابات مدعومة بمضاعفات التقييم، وأسعار الأسهم المدرجة للشركات المتداولة علناً أو مؤشرات القيمة العادلة الأخرى المتاحة.

#### و) النقد وما في حكمه

لغرض بيان التدفقات النقدية، يشتمل النقد وما في حكمه على نقد في الصندوق وأرصدة لدى بنوك وودائع مصرفية بتواريخ استحقاق أصلية لفترة ٣ أشهر أو أقل.

## إيضاحات حول البيانات المالية (يتبع)

للسنة المنتهية في ٣١ ديسمبر ٢٠٢٣

بالدينار البحريني

### ٣. السياسات المحاسبية الجوهرية (يتبع)

#### ز) قياس القيمة العادلة

القيمة العادلة هو السعر الذي سيتم إستلامه لبيع موجود أو الذي يتم دفعه لتحويل مطلوب في معاملة منظمة بين مشاركي السوق في تاريخ القياس. ويستند قياس القيمة العادلة على افتراض بأن معاملة بيع الموجود أو تحويل المطلوب تحدث إما:

- في السوق الرئيسي للموجود أو المطلوب،
- أو في السوق الأكثر فائدة للأصل أو الالتزام في حال غياب السوق الرئيسي.

يجب أن يكون السوق الرئيسي أو السوق الأكثر فائدة متاح التعامل فيه للشركة.

يتم قياس القيمة العادلة للموجود أو المطلوب باستخدام الافتراضات التي سيستخدمها المشاركون في السوق عند تسعير الموجود أو المطلوب، على افتراض بأن مشاركي السوق يعملون بأفضل مصالحهم الاقتصادية.

يأخذ قياس القيمة العادلة للموجودات غير المالية بعين الاعتبار قدرة مشاركي السوق على إدرار منافع اقتصادية عن طريق استخدام الموجودات بأعلى وأفضل استخداماتها، أو عن طريق بيعها إلى مشارك آخر في السوق الذي سيستخدم الموجودات بأعلى وأفضل استخداماتها.

تستخدم الشركة تقنيات التقييم المناسبة حسب الظروف والتي توفر لها معلومات كافية لقياس القيمة العادلة، والذي يزيد الحد الأقصى لاستخدام المدخلات ذات الصلة القابلة للرصد ويحد من استخدام المدخلات الغير القابلة للرصد.

يتم تصنيف جميع الموجودات والمطلوبات التي يتم قياس قيمتها العادلة أو الإفصاح عنها في البيانات المالية ضمن تراتبية القيمة العادلة، كما هو موضح على النحو التالي، بناءً على أدنى مستوى لمدخلاتها ذات التأثير الجوهري على قياس قيمتها العادلة ككل:

- المستوى ١ - الأسعار المعلنة (غير المعدلة) في الأسواق النشطة للموجودات المماثلة أو المطلوبات المماثلة؛
- المستوى ٢ - تقنيات التقييم لأدنى مستوى والتي يمكن ملاحظة مدخلاتها ذات التأثير الجوهري على قياس القيمة العادلة المسجلة أما بصورة مباشرة أو غير مباشرة؛
- المستوى ٣ - تقنيات التقييم لأدنى مستوى والتي لا يمكن ملاحظة مدخلاتها ذات التأثير الجوهري على قياس القيمة العادلة.

بالنسبة للموجودات والمطلوبات المحتسبة في البيانات المالية على أساس متكرر، تحدد الشركة ما إذا كانت قد حدثت تحويلات فيما بين المستويات في التراتبية من خلال إعادة تقييم تصنيفها (استناداً إلى أدنى مستوى لمدخلاتها ذات التأثير الجوهري على قياس قيمتها العادلة ككل) في تاريخ بيان المركز المالي.

لغرض إفصاح القيمة العادلة، قامت الشركة بتحديد فئات الموجودات والمطلوبات على أساس طبيعة وخصائص ومخاطر الموجودات أو المطلوبات ومستوى تراتبية القيمة العادلة كما هو موضح أعلاه.

#### ح) مخصصات

يتم احتساب المخصصات عند وجود التزام (قانوني أو متوقع) على الشركة ناتج عن حدث سابق، ومن المحتمل إن يتطلب وجود تدفق خارجي للموارد الضمنية يشمل المنافع الإقتصادية لتسوية هذه الإلتزامات ويمكن عمل تقدير موثوق لمبالغ هذه الإلتزامات.

#### ط) الإيرادات

يتم احتساب الإيراد بالقيمة العادلة للمقابل المستلم أو المستحق للبضائع الموردة أو الخدمات المقدمة في سياق أنشطة العمل الاعتيادي للشركة. تقوم الشركة بإحتساب الديرادات عندما تنقل السيطرة على سلعة أو خدمة إلى العميل. كما يجب استيفاء معايير الإثبات التالية قبل إثبات الإيراد:

#### أ) بيع المواد الغذائية والمرطبات

يتم احتساب الإيرادات الناتجة عن بيع المواد الغذائية والمرطبات عند تسليم المواد الغذائية والمرطبات. يتم عمل الفواتير بشكل فوري.

## إيضاحات حول البيانات المالية (يتبع)

للسنة المنتهية في ٣١ ديسمبر ٢٠٢٣

بالدينار البحريني

### ٣. السياسات المحاسبية الجوهرية (يتبع)

#### ط) الإيرادات (يتبع)

#### ب) إيرادات الغرف

تمثل إيرادات الغرف الناتجة من العمليات التشغيلية للفندق مجموعة المبالغ المحتسبة على العملاء والنزلاء خلال الفترة بما في ذلك رسوم الخدمة بالإضافة إلى دفتر الأستاذ العام بالنزلاء الذي لم يتم عمل فواتير بشأنه في تاريخ بيان المركز المالي. تظهر إيرادات الغرف صافي من الخصومات والمخصصات الأخرى. يتم بيع هذه الخدمات إما بشكل منفصل أو بشكل حزمة مع بيع المواد الغذائية والمرطبات للعميل.

#### ج) إيرادات الايجار

يتم احتساب اليرادات من الممتلكات المؤجرة بموجب عقد إيجار تشغيلي على أساس القسط الثابت على مدى فترة الإيجار.

#### د) إيرادات الفوائد

يتم احتساب إيرادات الفوائد باستخدام طريقة معدل الفائدة الفعلي. معدل الفائدة الفعلي هو المعدل الذي يخضم المدفوعات النقدية المستقبلية المقدرة أو المقبوضات على مدى العمر المتوقع للأداة المالية أو فترة أقصر، عندما يكون ذلك مناسباً، إلى صافي القيمة الدفترية للأصل أو الالتزام المالي.

#### هـ) أرباح الأسهم

يتم احتساب توزيعات الأرباح عندما ينشأ حق الشركة في استلام الدفعة، ويكون ذلك بشكل عام عندما يوافق المساهمون على توزيعات الأرباح.

#### ي) المعاملات والأرصدة بالعملات الأجنبية

يتم تحويل المعاملات بالعملات الأجنبية إلى العملة الوظيفية للشركة بسعر الصرف السائد بتاريخ إجراء المعاملة.

يعاد تحويل الموجودات والمطلوبات النقدية بالعملات الأجنبية بسعر الصرف الفوري السائد للعملة الرئيسية بتاريخ بيان المركز المالي. تحمّل جميع الفروق الناتجة إلى بيان الربح أو الخسارة. يتم تحويل البنود غير النقدية المقاسة بالتكلفة التاريخية بالعملات الأجنبية بأسعار الصرف السائدة كما في التواريخ المبدئية للمعاملات. يتم تحويل البنود غير النقدية المقاسة بالقيمة العادلة بالعملات الأجنبية باستخدام أسعار الصرف السائدة بالتاريخ الذي تم فيه تحديد القيمة العادلة. عادة ما تحتسب الفروق الناتجة في الربح أو الخسارة.

#### ك) تقارير القطاعات

القطاعات هي مجموعة من الموجودات والعمليات التي تعمل في تقديم منتجات أو خدمات تخضع لمخاطر وعوائد تختلف عن تلك الخاصة بقطاعات الأعمال الأخرى.

القطاعات التشغيلية هي عبارة عن عناصر من الشركة تقوم بأنشطة وأعمال قد تدر إيرادات أو تتكبد مصروفات، بما في ذلك إيرادات ومصروفات المعاملات مع مكونات الشركة الأخرى. يتم مراجعة جميع النتائج التشغيلية للقطاعات بشكل منتظم من قبل مجلس الإدارة، لاتخاذ قرارات بشأن تخصيص الموارد وتقييم أدائها، والتي يوجد لديها معلومات مالية منفصلة. نتأج القطاعات التي يتم رفع تقارير عنها لمجلس الإدارة تشمل بنود منسوبة مباشرة إلى قطاع معين، بالإضافة للنتائج التي يمكن تخصيصها على أساس معقول.

#### ل) مكافآت نهاية الخدمة للموظفين

#### الموظفون البحرينيون

ان حقوق التقاعد والحقوق الاجتماعية الأخرى الخاصة بالموظفين البحرينيين يتم تغطيتها من قبل هيئة التأمين الاجتماعي، والتي تمثل برنامج مساهمات محددة حسب معيار المحاسبة الدولي رقم (١٩) “منافع الموظفين”، ويتم بموجبها تحصيل اشتراكات شهرية من الشركة والعملين على أساس نسبة مئوية ثابتة من الرواتب.

#### الموظفون الأجانب

يستحق الموظفون الأجانب الذين يعملون بعقود عمل محددة المدة مكافأة نهاية الخدمة وفقاً لنصوص قانون العمل البحريني بالقطاع الأهلي لسنة ٢٠١٢ على أساس مدة الخدمة وآخر رواتب وعلوات. يتم عمل مخصص لهذه اللاتزامات غير الممولة والذي يمثل برنامج منافع محددة حسب معيار المحاسبة الدولي رقم (١٩) على افتراض إنهاء خدمات جميع الموظفين بتاريخ بيان المركز المالي.

## إيضاحات حول البيانات المالية (يتبع)

للسنة المنتهية في ٣١ ديسمبر ٢٠٢٣

بالدينار البحريني

### ٣. السياسات المحاسبية الجوهرية (يتبع)

#### (م) أسهم الخزينة

عند إعادة شراء الأسهم المحتسبة كأسهم حقوق ملكية، يتم احتساب مبلغ المقابل المدفوع، بما في ذلك جميع المصروفات المباشرة المتكبدة التي يمكن نسبها إلى عملية الشراء، كخصم من حقوق الملكية. تصنف الأسهم المعاد شراؤها كأسهم خزينة، ويتم عرضها في حقوق الملكية. عند بيع أو إعادة إصدار أسهم الخزينة لاحقاً، يتم احتساب المبلغ المستلم كزيادة في حقوق الملكية، ويتم عرض الفائض أو العجز الناتج من المعاملة ضمن علاوة إصدار الأسهم.

#### (ن) الضريبة الحكومية

تدفع المجموعة الضريبة الحكومية محسوبة كنسبة مئوية ثابتة من إجمالي إيرادات الفندق (بعد خصم أرباح صرف العملات الأجنبية) وتدفع للحكومة كل ثلاثة أشهر بشكل مؤجل.

### ٤. عقارات وآلات ومعدات

## إيضاحات حول البيانات المالية (يتبع)

للسنة المنتهية في ٣١ ديسمبر ٢٠٢٣

بالدينار البحريني

### ٤. عقارات وآلات ومعدات (يتبع)

| أرض مملوكة<br>تملكاً حراً | مباني      | تحسينات<br>على مباني | أثاث<br>وتركيبات | آلات<br>ومعدات | أعمال<br>رأسمالية | المجموع    |
|---------------------------|------------|----------------------|------------------|----------------|-------------------|------------|
| ١٣,٤٣١,٨٦٩                | ٢٩,٤٠٣,٧١١ | ٦,٥٩٣,٣٠٣            | ٣,٩٢٦,٣٢٥        | ٢,٦٢٤,٠٥٨      | ٧,٠٥٧٩            | ٥٦,٠٤٩,٨٤٥ |
| -                         | -          | ٨١,٦١٩               | ٨٩٤              | ٣,٠٦٧          | ٣٢,٧٣٩            | ٤٣٣,٨٦٩    |
| -                         | -          | ٨٨,٦٩١               | ١١٤,٧٥٦          | ٤,٧٠٠          | (٢.٨,١٤٧)         | -          |
| ٤,٠٧١,٠٤٣                 | -          | -                    | -                | -              | -                 | ٤,٠٧١,٠٤٣  |
| ١,٣٧٥,٠٣٦                 | -          | -                    | -                | -              | -                 | ١,٣٧٥,٠٣٦  |
| -                         | ٢٧٨,٥٥٠    | ١٢٥,٥٦٠              | ٥٨,٥١٧           | ٩,١٩٥          | -                 | ٤٧١,٨٢٢    |
| -                         | -          | -                    | -                | (١٢,٩٧٤)       | -                 | (١٢,٩٧٤)   |
| ١٨,٨٧٧,٩٤٨                | ٢٩,٦٨٢,٢٦١ | ٦,٨٨٩,١٧٣            | ٤,١٠٠,٤٩٢        | ٢,٦٥٥,٥٩٦      | ١٨٣,١٧١           | ٦٢,٣٨٨,٦٤١ |

التكلفة / التقييم:

|                                       |            |            |           |           |           |            |
|---------------------------------------|------------|------------|-----------|-----------|-----------|------------|
| في ١ يناير ٢٠٢٢                       | ١٣,٤٣١,٨٦٩ | ٢٩,٤٠٣,٧١١ | ٦,٥٩٣,٣٠٣ | ٣,٩٢٦,٣٢٥ | ٧,٠٥٧٩    | ٥٦,٠٤٩,٨٤٥ |
| إضافات                                | -          | -          | ٨١,٦١٩    | ٨٩٤       | ٣,٠٦٧     | ٤٣٣,٨٦٩    |
| تحويلات من أعمال رأسمالية قيد التنفيذ | -          | -          | ٨٨,٦٩١    | ١١٤,٧٥٦   | ٤,٧٠٠     | (٢.٨,١٤٧)  |
| تحويل من استثمارات عقارية (إيضاح ه)   | ٤,٠٧١,٠٤٣  | -          | -         | -         | -         | ٤,٠٧١,٠٤٣  |
| إعادة تقييم                           | ١,٣٧٥,٠٣٦  | -          | -         | -         | -         | ١,٣٧٥,٠٣٦  |
| عكس انخفاض القيمة                     | -          | ٢٧٨,٥٥٠    | ١٢٥,٥٦٠   | ٥٨,٥١٧    | ٩,١٩٥     | ٤٧١,٨٢٢    |
| استيعادات                             | -          | -          | -         | -         | (١٢,٩٧٤)  | (١٢,٩٧٤)   |
| في ٣١ ديسمبر ٢٠٢٢                     | ١٨,٨٧٧,٩٤٨ | ٢٩,٦٨٢,٢٦١ | ٦,٨٨٩,١٧٣ | ٤,١٠٠,٤٩٢ | ٢,٦٥٥,٥٩٦ | ٦٢,٣٨٨,٦٤١ |

الإستهلاك المتراكم:

|                   |   |           |           |           |           |            |
|-------------------|---|-----------|-----------|-----------|-----------|------------|
| في ١ يناير ٢٠٢٢   | - | ٢,٠٤٣,٩٨٤ | ٢,٣١٦,٠٤٣ | ٢,٥٢٥,٤٩٢ | ١,٩٩٩,٠٦٥ | ٢٧,٢٨٤,٥٨٤ |
| إستهلاك السنة     | - | ٧٧٢,١٢٢   | ٤٦٢,٥٦٨   | ٤٢٠,٢٣٣   | ١٧٤,٢٤٣   | ١,٨٢٩,١٦٦  |
| استيعادات         | - | -         | -         | -         | (١٢,٨٣٤)  | (١٢,٨٣٤)   |
| في ٣١ ديسمبر ٢٠٢٢ | - | ٢,٨١٦,١٠٦ | ٢,٧٧٨,٦١١ | ٢,٩٤٥,٧٢٥ | ٢,١٦٠,٤٧٤ | ٢٩,١٠٠,٩١٦ |

صافي القيمة الدفترية:

|                   |            |           |           |           |         |            |
|-------------------|------------|-----------|-----------|-----------|---------|------------|
| في ٣١ ديسمبر ٢٠٢٢ | ١٨,٨٧٧,٩٤٨ | ٨,٤٦٦,١٥٥ | ٤,١١٠,٥٦٢ | ١,١٥٤,٧٦٧ | ٤٩٥,١٢٢ | ٣٣,٢٨٧,٧٢٥ |
|-------------------|------------|-----------|-----------|-----------|---------|------------|

### ٥. الاستثمارات العقارية

| أرض مملوكة<br>تملكاً حراً | مباني      | تحسينات على<br>مباني | أثاث<br>وتركيبات | آلات<br>ومعدات | أعمال<br>رأسمالية | المجموع    |
|---------------------------|------------|----------------------|------------------|----------------|-------------------|------------|
| ١٢,١٠٤,٧٥٦                | ٢١,٤٣٧,٨٢٥ | ١١٤,٢١٠              | ٧٩,٦١٩           | ٣,٤١٠,٢٠٤      | ١٩٩,٣٠٦           | ٣٧,٣٤٥,٩٢٠ |
| ١,٤١٧,٦١٩                 | ٦٤٣,٣٦٩    | ١١٨,٧٥٥              | -                | -              | -                 | ٢,١٧٩,٧٤٣  |
| -                         | -          | -                    | -                | -              | (١٩٩,٣٠٦)         | -          |
| -                         | -          | -                    | -                | -              | -                 | -          |
| ١٣,٥٢٢,٣٧٥                | ٢٢,٠٨١,١٩٤ | ٤٣٢,٢٧١              | ٧٩,٦١٩           | ٣,٤١٠,٢٠٤      | -                 | ٣٩,٥٢٥,٦٦٣ |
| -                         | ٦,٢٤٠,٣٥٥  | ٩٢,٩٣٩               | ٢٥,٧٣١           | ٢,٤٤٤,٩٩٢      | -                 | ٨,٨٠٤,٠١٧  |
| -                         | ٦,١,٩٢٠    | ٢٨,٠٣٤               | ١٠,٨٥٩           | ١٦٧,٢٧٩        | -                 | ٨.٨.٠٩٢    |
| -                         | ٦,٨٤٢,٢٧٥  | ١٢٠,٩٧٣              | ٣٦,٥٩٠           | ٢,٦١٢,٢٧١      | -                 | ٩,٦١٢,١٠٩  |
| -                         | ١٣,٥٢٢,٣٧٥ | ١٥,٢٣٨,٩١٩           | ٤٣,٠٢٩           | ٧٩٧,٩٣٣        | -                 | ٢٩,٩١٣,٥٥٤ |

التكلفة :

|                                       |            |            |         |        |           |            |
|---------------------------------------|------------|------------|---------|--------|-----------|------------|
| في ١ يناير ٢٠٢٣                       | ١٢,١٠٤,٧٥٦ | ٢١,٤٣٧,٨٢٥ | ١١٤,٢١٠ | ٧٩,٦١٩ | ٣,٤١٠,٢٠٤ | ٣٧,٣٤٥,٩٢٠ |
| إضافات                                | ١,٤١٧,٦١٩  | ٦٤٣,٣٦٩    | ١١٨,٧٥٥ | -      | -         | ٢,١٧٩,٧٤٣  |
| تحويلات من أعمال رأسمالية قيد التنفيذ | -          | -          | -       | -      | (١٩٩,٣٠٦) | -          |
| عكس انخفاض في القيمة                  | -          | -          | -       | -      | -         | -          |
| في ٣١ ديسمبر ٢٠٢٣                     | ١٣,٥٢٢,٣٧٥ | ٢٢,٠٨١,١٩٤ | ٤٣٢,٢٧١ | ٧٩,٦١٩ | ٣,٤١٠,٢٠٤ | ٣٩,٥٢٥,٦٦٣ |

الإستهلاك المتراكم:

|                   |   |           |         |        |           |           |
|-------------------|---|-----------|---------|--------|-----------|-----------|
| في ١ يناير ٢٠٢٣   | - | ٦,٢٤٠,٣٥٥ | ٩٢,٩٣٩  | ٢٥,٧٣١ | ٢,٤٤٤,٩٩٢ | ٨,٨٠٤,٠١٧ |
| إستهلاك السنة     | - | ٦,١,٩٢٠   | ٢٨,٠٣٤  | ١٠,٨٥٩ | ١٦٧,٢٧٩   | ٨.٨.٠٩٢   |
| في ٣١ ديسمبر ٢٠٢٣ | - | ٦,٨٤٢,٢٧٥ | ١٢٠,٩٧٣ | ٣٦,٥٩٠ | ٢,٦١٢,٢٧١ | ٩,٦١٢,١٠٩ |

صافي القيمة الدفترية:

|                   |            |            |         |        |         |            |
|-------------------|------------|------------|---------|--------|---------|------------|
| في ٣١ ديسمبر ٢٠٢٣ | ١٣,٥٢٢,٣٧٥ | ١٥,٢٣٨,٩١٩ | ٣١١,٢٩٨ | ٤٣,٠٢٩ | ٧٩٧,٩٣٣ | ٢٩,٩١٣,٥٥٤ |
|-------------------|------------|------------|---------|--------|---------|------------|

## إيضاحات حول البيانات المالية (يتبع)

للسنة المنتهية في ٣١ ديسمبر ٢٠٢٣

بالدينار البحريني

### ٥. الاستثمارات العقارية (يتبع)

| أرض مملوكة تملكاً حراً                 | مباني       | تحسينات على مباني | أثاث وتركيبات | آلات ومعدات | أعمال رأسمالية قيد التنفيذ | المجموع     |
|--|-------------|-------------------|---------------|-------------|----------------------------|-------------|
|  |             |                   |               |             |                            |             |
|  |             |                   |               |             |                            |             |
| التكلفة:                               |             |                   |               |             |                            |             |
| في ١ يناير ٢٠٢٢                        | ١٥,٨٦٤,٧٤١  | ٢١,١٢٢,٨٥٣        | ١١٢,٩٧٤       | ٧٩,٤٤٢      | -                          | ٤٠,٥٥٥,٤٧٥  |
| إضافات                                 | -           | -                 | ٨٥٩           | -           | ١٩٩,٣٠٦                    | ٢١٠,٨٢٣     |
| محول إلى عقارات وآلات ومعدات (إيضاح ٤) | (٤,٠٧١,٠٤٣) | -                 | -             | -           | -                          | (٤,٠٧١,٠٤٣) |
| عكس انخفاض في القيمة                   | ٣١١,٠٥٨     | ٣١٤,٩٧٢           | ٣٧٧           | ١٧٧         | -                          | ٦٥٠,٦٦٥     |
| في ٣١ ديسمبر ٢٠٢٢                      | ١٢,١٠٤,٧٥٦  | ٢١,٤٣٧,٨٢٥        | ١١٤,٢١٠       | ٧٩,٦١٩      | ٣,٤١٠,٢٠٤                  | ٣٧,٣٤٥,٩٢٠  |

الإستهلاك المتراكم:

|                   |   |           |        |        |           |           |
|-------------------|---|-----------|--------|--------|-----------|-----------|
| في ١ يناير ٢٠٢٢   | - | ٥,٦٤١,٥٢٩ | ٨٢,٦٩٧ | ١٤,٢٧٨ | ٢,٢٧٥,٧١٩ | ٨,٠١٤,٢٢٣ |
| إستهلاك السنة     | - | ٥٩٨,٨٢٦   | ١٠,٢٤٢ | ١١,٤٥٣ | ١٦٩,٢٧٣   | ٧٨٩,٧٩٤   |
| في ٣١ ديسمبر ٢٠٢٢ | - | ٦,٢٤٠,٣٥٥ | ٩٢,٩٣٩ | ٢٥,٧٣١ | ٢,٤٤٤,٩٩٢ | ٨,٨٠٤,٠١٧ |

صافي القيمة الدفترية:

|                   |            |            |        |        |         |            |
|-------------------|------------|------------|--------|--------|---------|------------|
| في ٣١ ديسمبر ٢٠٢٢ | ١٢,١٠٤,٧٥٦ | ١٥,١٩٧,٤٧٠ | ٢١,٢٧١ | ٥٣,٨٨٨ | ٩٦٥,٢١٢ | ٢٨,٥٤١,٩٠٣ |
|-------------------|------------|------------|--------|--------|---------|------------|

تم تقييم الإستثمارات العقارية من قبل الإدارة وبلغت قيمتها العادلة بتاريخ ٣١ ديسمبر ٢٠٢٣ مبلغ ٨.٠٨,٠٤٠ دينار بحريني (٢٠٢٢: ٢٨,٧٩٦,٢٩٢ دينار بحريني). يستند قياس القيمة العادلة على منهجية رسملة الدخل، وبالتالي تم تصنيفها ضمن المستوى ٣ في تراتبية القيمة العادلة. تم استخدام فرضيات جوهرية للوصول للقيمة العادلة المدرجة، بما في ذلك معدلات رسملة وإشغال العقارات. خلال السنة، قامت الشركة بعكس انخفاض في القيمة بمبلغ لا شيء دينار بحريني (٢٠٢٢: ٦٥٠,٦٦٥ دينار بحريني). إن المنهجية المتبعة متماشية مع تلك المطبقة في الفترة السابقة، لا تفرض الشركة أي قيود على استثماراتها العقارية ولا توجد التزامات تعاقدية لشراء أو بناء أو تطوير للاستثمارات العقارية أو لإجراء إصلاحات أو صيانة أو تحسينات عليها.

تم إجراء تحليل الحساسية لتقييم تأثير المبلغ القابل للاسترداد مقارنة بالقيمة الدفترية للأصل. ان معدل رسملة الدخل وتقييم الدخل باستخدام فرضية أعلى وأفضل استخدام للممتلكات هما العاملن المتغيران اللذان تم اعتبارهما في التحليل ليكون لهما التأثير الأكثر أهمية في التقييم العام للمبلغ القابل للاسترداد. إن من شأن زيادة معدل الرسملة بنسبة ٥,٠% وانخفاض الدخل بنسبة ٥% التأثير على التقييم بمبلغ ٢,١٨٩,١٩٩ دينار بحريني و ١,٤٨٥,١٨٠ دينار بحريني (٢٠٢٢: ٤.٠٥,١٠٢ دينار بحريني و ١,٤٣٩,٨١٥ دينار بحريني) على التوالي.

## إيضاحات حول البيانات المالية (يتبع)

للسنة المنتهية في ٣١ ديسمبر ٢٠٢٣

### ٦. إستثمار في شركة زميلة

تملك الشركة ٣٣,٣٣% (٢٠٢٢: ٣٣,٣٣%) حصة ملكية في الشركة الأفريقية والشرقية (البحرين) ذ.م.م.، والتي تأسست في مملكة البحرين ومرتبطة بأعمال الإستثمارات وبيع المشروبات. يتم احتساب حصة الشركة في الشركة الأفريقية والشرقية (البحرين) ذ.م.م. باستخدام طريقة حقوق الملكية في البيانات المالية، فيما يلي التغيرات خلال السنة:

| ٢٠٢٣        | ٢٠٢٢        |   |
|-------------|-------------|---|
|             |             | في ١ يناير                                      |
| ٦,٦٨٥,٨٩٧   | ٦,٨٢٢,٢٧٩   | حصة الشركة من الربح خلال السنة                  |
| ١,٧٩٦,٩٥٥   | ٢,٠٢٨,٦٠٦   | حصة الشركة من الدخل الشامل الآخر للشركة الزميلة |
| (٥٠,٦٢٥)    | ٤٥,١٠٦      | تعديلات على احتياطي الشركة الزميلة              |
| (١,٦٦٠)     | (١٠,٠٩٤)    | أرباح أسهم مستلمة خلال السنة                    |
| (١,٩٠٠,٠٠٠) | (٢,٢٠٠,٠٠٠) |   |
| ٦,٥٢٥,٩٦٧   | ٦,٦٨٥,٨٩٧   | <b>في ٣١ ديسمبر</b>                             |

يلخص الجدول التالي المعلومات المالية لإستثمار الشركة في الشركة الأفريقية والشرقية (البحرين) ذ.م.م.:

| ٢٠٢٣        | ٢٠٢٢        |  |
|-------------|-------------|--|
|             |             | موجودات متداولة                                |
| ٨,٣٨٢,٣٥٩   | ٨,٢٧٤,٠٣٤   | موجودات غير متداولة                            |
| ١٢,٧٨٠,٢٠٤  | ١٣,٦٤٣,٠٥٣  | مطلوبات متداولة                                |
| (١,٦٣٥,١٨٦) | (١,٩٣٦,٨٣٢) | مطلوبات غير متداولة                            |
| (٧٠٥,٤٥٥)   | (٦٧٨,٥٤٣)   |  |
|             |             | حقوق الملكية                                   |
| ١٨,٨٢١,٩٢٢  | ١٩,٣٠١,٧١٢  | نسبة حصة ملكية الشركة                          |
| ٣٣,٣٣%      | ٣٣,٣٣%      |  |
|             |             | حصة الشركة من صافي موجودات الشركة الزميلة      |
| ٦,٢٧٣,٩٧٤   | ٦,٤٣٣,٩٠٤   | الشهرة المدرجة ضمن الإستثمار في الشركة الزميلة |
| ٢٥١,٩٩٣     | ٢٥١,٩٩٣     |  |
| ٦,٥٢٥,٩٦٧   | ٦,٦٨٥,٨٩٧   | <b>القيمة الدفترية للحصة في الشركة الزميلة</b> |

| ٢٠٢٣      | ٢٠٢٢      |  |
|-----------|-----------|--|
|           |           | الربح للسنة                            |
| ٥,٣٩٠,٨٦٦ | ٦,٠٨٥,٨١٨ | الدخل الشامل الآخر للسنة               |
| (١٧٠,٦٥٤) | ١٣٥,٣١٧   | <b>إجمالي الدخل الشامل الآخر للسنة</b> |
| ٥,٢٢٠,٢١٢ | ٦,٢٢١,١٣٥ |  |

| ٢٠٢٣      | ٢٠٢٢      |  |
|-----------|-----------|--|
|           |           | حصة الشركة من الربح للسنة                      |
| ١,٧٩٦,٩٥٥ | ٢,٠٢٨,٦٠٦ | حصة الشركة في الدخل الشامل الآخر للسنة         |
| (٥٠,٦٢٥)  | ٤٥,١٠٦    | <b>حصة الشركة من إجمالي الدخل الشامل للسنة</b> |
| ١,٧٤٦,٣٣٠ | ٢,٠٧٣,٧١٢ |  |

كما في تاريخ التقرير، توجد لدى الشركة الزميلة إلتزامات محتملة ناتجة ضمن سياق أعمالها الاعتيادية، والتي تتضمن على خطابات الضمان القائمة وشيكات المناقصة بقيمة ٣,٧٥٠ دينار بحريني (٢٠٢٢: ٧,٣٩٧ دينار بحريني).

## إيضاحات حول البيانات المالية (يتبع)

للسنة المنتهية في ٣١ ديسمبر ٢٠٢٣

بالدينار البحريني

#### ٧. إستثمارات في أوراق مالية

|  | ٢٠٢٣      | ٢٠٢٢      |
|--|-----------|-----------|
| إستثمارات أسهم حقوق الملكية بالقيمة العادلة من خلال الدخل الشامل الآخر | ٢,٢٣٤,١٤٣ | ٢,٦٣٢,٩٢٤ |
| إستثمارات سندات دين بالتكلفة المطفأة                                   | ٢,٦٠٥,٦٢٤ | ٢,٦٣٦,٧٨٥ |
|  | ٤,٨٣٩,٧٦٧ | ٥,٢٦٩,٧٠٩ |
| إستثمارات أسهم حقوق الملكية بالقيمة العادلة من خلال الربح أو الخسارة   | ١,١١٨,٨٠٦ | ١,٠٧٢,٩١١ |
|  | ٥,٩٥٨,٥٧٣ | ٦,٣٤٢,٦٢٠ |

#### أ) إستثمارات أسهم حقوق الملكية بالقيمة العادلة من خلال الدخل الشامل الآخر

|   | ٢٠٢٣      | ٢٠٢٢      |
|---|-----------|-----------|
| إستثمارات أسهم حقوق الملكية المدرجة     | ١,٨٥٩,٠٧٦ | ٢,٢٧٠,٢٢٧ |
| إستثمارات أسهم حقوق الملكية غير المدرجة | ٣٧٥,٠٦٧   | ٣٦٢,٦٩٧   |
|   | ٢,٢٣٤,١٤٣ | ٢,٦٣٢,٩٢٤ |

كانت الحركة في استثمارات أسهم حقوق الملكية بالقيمة العادلة من خلال الدخل الشامل الآخر كما يلي:

|                                     | ٢٠٢٣             | ٢٠٢٢             |
|-------------------------------------|------------------|------------------|
| في ١ يناير                          | ٢,٦٣٢,٩٢٤        | ٢,٦٤١,٥٢٤        |
| تحويل خلال السنة                    | ١٧,٧٩٥           | -                |
| التغير في القيمة العادلة خلال السنة | (٤١٦,٥٧٦)        | (٨,٦٠٠)          |
| <b>في ٣١ ديسمبر</b>                 | <b>٢,٢٣٤,١٤٣</b> | <b>٢,٦٣٢,٩٢٤</b> |

#### ب) إستثمارات سندات دين بالتكلفة المطفأة

|                 | ٢٠٢٣      | ٢٠٢٢      |
|-----------------|-----------|-----------|
| سندات دين مسعرة | ٢,٦٠٥,٦٢٤ | ٢,٦٣٦,٧٨٥ |

تتكون سندات الدين المسعرة من السندات التالية:

| المصدر                         | القيمة الاسمية         | الاستحقاق      | معدل الكوبون           |
|--------------------------------|------------------------|----------------|------------------------|
| الهيئة الوطنية للنفط والغاز    | ٢,٣٠٠,٠٠٠ دولار امريكي | ٢٥ أكتوبر ٢٠٢٧ | ٧,٥% على أساس نصف سنوي |
| وزارة المالية والاقتصاد الوطني | ٢,٤٠٠,٠٠٠ دولار أمريكي | ١٢ أكتوبر ٢٠٢٨ | ٧% على أساس نصف سنوي   |
| سندات التنمية الحكومية         | ٧٠٠,٠٠٠ دينار بحريني   | ١٧ مارس ٢٠٢٥   | ٤,٢% على أساس نصف سنوي |

## إيضاحات حول البيانات المالية (يتبع)

للسنة المنتهية في ٣١ ديسمبر ٢٠٢٣

#### ٧. إستثمارات في أوراق مالية (يتبع)

#### ج) إستثمارات أسهم حقوق الملكية المدرجة بالقيمة العادلة من خلال الربح أو الخسارة

|                                     | ٢٠٢٣      | ٢٠٢٢      |
|-------------------------------------|-----------|-----------|
| إستثمارات أسهم حقوق الملكية المدرجة | -         | ١٧,٧٩٥    |
| صندوق مدار                          | ١,١١٨,٨٠٦ | ١,٠٥٥,١١٦ |
|                                     | ١,١١٨,٨٠٦ | ١,٠٧٢,٩١١ |

يتم إدارة الصندوق بمبلغ ١,١١٨,٨٠٦ دينار بحريني (٢٠٢٢: ١,٠٥٥,١١٦ دينار بحريني) من قبل مدير صندوق خارجي (راجع إيضاح ١٧).

كانت الحركة في الاستثمارات بالقيمة العادلة من خلال الربح أو الخسارة كما يلي:

|                                     | ٢٠٢٣             | ٢٠٢٢             |
|-------------------------------------|------------------|------------------|
| في ١ يناير                          | ١,٠٧٢,٩١١        | ٧٤,٦٦٦           |
| إضافات خلال السنة                   | -                | ١,١٣٣,٥٥٠        |
| تحويل / استبعاد خلال السنة          | (١٧,٧٩٥)         | (٥٣,٥٥٣)         |
| التغير في القيمة العادلة خلال السنة | ٦٣,٦٩٠           | (٨١,٧٥٢)         |
| <b>في ٣١ ديسمبر</b>                 | <b>١,١١٨,٨٠٦</b> | <b>١,٠٧٢,٩١١</b> |

#### ٨. المخزون

|               | ٢٠٢٣   | ٢٠٢٢   |
|---------------|--------|--------|
| أغذية ومرطبات | ٤٧,٥٤١ | ٥٨,٤٤٩ |
| مخازن عامة    | ٢٧,٠٦٣ | ٢٥,٧٦٢ |
|               | ٧٤,٦٠٤ | ٨٤,٢١١ |

بلغت قيمة المخزون المحتسب كمصروفات في إجمالي التكاليف التشغيلية مبلغ ٧٢٣,٤٣١ دينار بحريني خلال السنة (٢٠٢٢: ٧١٩,٥٧٠ دينار بحريني)، (إيضاح ١٦).

#### ٩. النقد وما في حكمه

|                | ٢٠٢٣      | ٢٠٢٢      |
|----------------|-----------|-----------|
| نقد في الصندوق | ٦,٧٠٧     | ٨,٠٨٢     |
| أرصدة البنوك   | ٣,٨٥٥,٤٠٨ | ١,٩٤٠,٥٢٢ |
|                | ٣,٨٦٢,١١٥ | ١,٩٤٨,٦٠٤ |

الودائع البنكية بقيمة ٢,٣٠٠,٠٠٠ دينار بحريني (٢٠٢٢: ٥,٠٠٠,٠٠٠ دينار بحريني) لها تاريخ استحقاق أصلي يزيد عن ثلاثة أشهر. متوسط معدل الفائدة لهذه الودائع هو ٤,٨% (٢٠٢٢: ٣,٧%).

لدى الشركة تسهيلات سحب على المكشوف غير مستخدمة بقيمة ٥,٠ مليون دينار بحريني لتمويل متطلبات رأس المال التشغيلي. هذه التسهيلات ممنوحة من قبل المؤسسات المالية في مملكة البحرين. تتحمل هذه التسهيلات معدل فائدة سنوي بنسبة ٤,٥% فوق معدل شهر واحد بين بنوك البحرين المعمول به على أساس شهري.

## إيضاحات حول البيانات المالية (يتبع)

للسنة المنتهية في ٣١ ديسمبر ٢٠٢٣

### ١. ذمم تجارية مدينة وموجودات أخرى

|  | ٢٠٢٣           | ٢٠٢٢           |
|--|----------------|----------------|
| ذمم تجارية مدينة                               |                |                |
| - الأطراف الأخرى                               | ٣٩٩,١٨١        | ٤٣٣,٨٤٥        |
| - الأطراف ذات العلاقة (إيضاح ١٧)               | ١,٠٩٠          | ١,٣١٥          |
| مطروحاً منها: مخصص الخسائر الائتمانية المتوقعة | (٤٨,٤٣٥)       | (٥١,٨٣٦)       |
|  | <b>٣٥١,٨٣٦</b> | <b>٣٨٣,٣٢٤</b> |
| ذمم مدينة مستحقة                               |                |                |
| مصروفات مدفوعة مقدماً                          | ٥٤,٢٧٩         | ٨٨,٠٧٣         |
| - الأطراف الأخرى                               | ١٦٨,٠٠٦        | ١٨٣,٤١٣        |
| - الأطراف ذات العلاقة (إيضاح ١٧)               | ٢٨٦            | ٨١٥            |
| مبالغ مدفوعة مقدماً للموردين والمقاولين        | ٥,١٢٥          | ٥,٧٧٣          |
| ذمم مدينة أخرى                                 | ٢٠,٢٢١         | ١٨,٤٠٣         |
|  | <b>٥٩٩,٧٥٣</b> | <b>٦٧٩,٨٠١</b> |

لا تحسب أية فائدة على الذمم التجارية المدينة. تستحق الذمم المدينة المتعلقة بالنزلاء الحاليين الدفع عند مغادرتهم. يتم تسوية الذمم المدينة المتعلقة بالعمليات الأخرى ونزلاء الشركات عادةً عند إصدار الفواتير. الحركة في مخصص الخسائر الإئتمانية المتوقعة مبينة أدناه:

|                         | ٢٠٢٣          | ٢٠٢٢          |
|-------------------------|---------------|---------------|
| في ١ يناير              | ٥١,٨٣٦        | ٤٤,٥٠٢        |
| (عكس) / مخصص خلال السنة | (٣,٤٠٠)       | ٧,٣٣٤         |
| <b>في ٣١ ديسمبر</b>     | <b>٤٨,٤٣٦</b> | <b>٥١,٨٣٦</b> |

يتوقع استرداد الذمم المدينة غير منخفضة القيمة بالكامل، بناءً على الخبرات السابقة. لا تقوم الشركة بالحصول على ضمانات مالية على الذمم المدينة، باستثناء شيكات بتواريخ مؤجلة على عدد قليل من أرصدة الذمم المدينة.

### ١١. رأس المال

|   | ٢٠٢٣       | ٢٠٢٢       |
|---|------------|------------|
| <b>المصرح به:</b>   |            |            |
| ١٥,٠٠٠,٠٠٠ سهم عادي (٢٠٢٢: ١٥,٠٠٠,٠٠٠ سهم) بقيمة اسمية قدرها ١٠٠ دينار بحريني للسهم | ١٥,٠٠٠,٠٠٠ | ١٥,٠٠٠,٠٠٠ |
| <b>الصادر والمدفوع بالكامل:</b>   |            |            |
| ١٢١,٢٧٥,٠٠٠ سهم (٢٠٢٢: ١٢١,٢٧٥,٠٠٠ سهم) بقيمة اسمية قدرها ١٠٠ دينار بحريني للسهم    | ١٢,١٢٧,٥٠٠ | ١٢,١٢٧,٥٠٠ |

## إيضاحات حول البيانات المالية (يتبع)

للسنة المنتهية في ٣١ ديسمبر ٢٠٢٣

### ١١. رأس المال (يتبع)

| <b>ربحية السهم</b>  |             |             |
|---|-------------|-------------|
| يتم احتساب ربحية السهم الأساسية بقسمة صافي الربح المنسوب إلى المساهمين على المتوسط المرجح لعدد الأسهم العادية القائمة خلال السنة، باستثناء متوسط عدد الأسهم العادية المشتراة من قبل الشركة والمحتفظ بها كأسهم خزينة ، على النحو التالي: |             |             |
|   | ٢٠٢٣        | ٢٠٢٢        |
| الربح للسنة   | ٢,١٢٦,١٦٠   | ٢,٨٦٨,٧٨٤   |
| المتوسط المرجح لعدد أسهم حقوق الملكية   | ١٢٠,٩٨٣,٩٧٩ | ١٢٠,٢٩٢,٩٥٤ |
| العائد على السهم الأساسي بالفلس   | ١٨          | ٢٤          |

العائد على السهم المخفض يعادل العائد على السهم الأساسي، حيث لا يوجد لدى الشركة أي أدوات مخفضة محتملة الإصدار.

#### معلومات إضافية عن نمط المساهمين

(١) أسماء وجنسيات المساهمين الرئيسيين الذين لديهم حصة بنسبة ٥% أو أكثر من الأسهم المصدرة والمدفوعة بالكامل وعدد الأسهم التي يمتلكونها.

| الجنسية   | عدد الأسهم | النسبة المئوية |
|---|------------|----------------|
| الهيئة العامة للاستثمار                           | ٣٩,٨٢٧,٨٨٤ | ٣٢,٨٤          |
| الهيئة العامة للتأمين الاجتماعي – المدني والعسكري | ٣٨,٩٨٩,٤٧١ | ٣٢,١٥          |
| الشركة الكويتية للاستثمار                         | ٢٥,٣٩٩,٣٣٠ | ٢٠,٩٤          |

(٢) لدى الشركة فئة واحدة من الأسهم فقط وداملي هذه الأسهم لديهم حقوق تصويت متساوية.

(٣) توزيع ملكية أعضاء مجلس الإدارة لأسهم الشركة على النحو الآتي:

| النوع*             | عدد الأسهم  | عدد المساهمين | النسبة المئوية من عدد الأسهم الصادرة |
|--------------------|-------------|---------------|--------------------------------------|
| أقل من ١%          | ١١,٢٢٠,٤٧٦  | ٣,٨٠٧         | ٩,٢٦                                 |
| ١% إلى أقل من ٥%   | ٥,٨٣٧,٨٣٩   | ٣             | ٤,٨١                                 |
| ٥% إلى أقل من ١٠%  | -           | -             | -                                    |
| ١٠% إلى أقل من ٥٠% | ١٠٤,٢١٦,٦٨٥ | ٣             | ٨٥,٩٣                                |
| ٥٠% فما فوق        | -           | -             | -                                    |
|                    | ١٢١,٢٧٥,٠٠٠ | ٣,٨١٣         | ١٠٠,٠٠                               |

\* تبين كنسبة من مجموع الأسهم الصادرة والمدفوعة بالكامل للشركة.

٤٥,٩٩% من الاسهم مملوكة من قبل أفراد وكيانات اعتبارية بحرينية بينما ٥٤,٠١% منها مملوكة من قبل جنسيات أخرى. إجمالي الاسهم المملوكة من قبل أعضاء مجلس الإدارة كما في ٣١ ديسمبر ٢٠٢٣ بلغت ٢٠,٢٠٠% ، (٢٠٢٢: ٢٠,٠٠%).

#### أسهم الخزينة

تتمثل أسهم الخزينة في شراء الشركة لأسهمها. كما في تاريخ التقرير لم يكن لدى الشركة أي سهم خزينة (٢٠٢٢: ٠,٠٠٠ سهم بتكلفة استحواذ تبلغ ٥٥,٢٦١ دينار بحريني). بلغت القيمة السوقية كما في تاريخ التقرير لا شيء دينار بحريني (٢٠٢٢: ٨٢,٣٦٠ دينار بحريني). تمثل هذه الأسهم لا شيء% (٢٠٢٢: ٠,٤٨%) من إجمالي الأسهم القائمة كما في تاريخ التقرير.

شركة الفنادق الوطنية | ٣٩

## إيضاحات حول البيانات المالية (يتبع)

### للسنة المنتهية في ٣١ ديسمبر ٢٠٢٣

بالدينار البحريني

## إيضاحات حول البيانات المالية (يتبع)

### للسنة المنتهية في ٣١ ديسمبر ٢٠٢٣

بالدينار البحريني

#### ١٢. إحتياطيات أخرى

##### أ) إحتياطي قانوني

ينص قانون الشركات التجارية البحريني والنظام الأساسي للشركة، بأن يتم تحويل ١٠% من ربح السنة إلى الإحتياطي القانوني. يجوز للشركة أن تقرر إيقاف مثل هذه التحويلات السنوية عندما يبلغ الإحتياطي القانوني ٥٠% من رأس المال الصادر. إن هذا الإحتياطي غير قابل للتوزيع إلا في الحالات التي ينص عليها قانون الشركات التجارية البحريني. قامت الشركة بتحويل مبلغ ٥٢,٦٨١ دينار بحريني للإحتياطي القانوني خلال السنة (٢٠٢٢: ٢٨٦,٨٧٨ دينار بحريني). كما في ٣١ ديسمبر ٢٠٢٣، بلغ الإحتياطي القانوني ٦,٠٦٣,٧٥٠ دينار بحريني (٢٠٢٢: ٦,٠١١,٠٦٩ دينار بحريني).

##### ب) إحتياطي عام

يمثل الإحتياطي العام الأموال المخصصة لأغراض الإنفاق الرأسمالي المستقبلي وتعزيز القاعدة الرأسمالية للشركة. لا توجد أي قيود على توزيع هذا الإحتياطي. كما في ٣١ ديسمبر ٢٠٢٣، بلغ الإحتياطي العام ١,٠٨٧,٥٧٩ دينار بحريني (٢٠٢٢: ١,٠٨٧,٥٧٩ دينار بحريني).

##### ج) إحتياطي إعادة التقييم

يتعلق إحتياطي إعادة التقييم بالتقييم العادل للأرض المملوكة تملكاً حراً والمصنفة كعقارات وآلات ومعدات من قبل الشركة. كما في ٣١ ديسمبر ٢٠٢٣، بلغ إحتياطي إعادة التقييم ١٤,٤١٨,٧٠٢ دينار بحريني (٢٠٢٢: ١٤,٤١٨,٧٠٢ دينار بحريني).

#### ١٣. مكافآت نهاية الخدمة للموظفين

فيما يلي التغييرات في المطلوب المحتسب في بيان المركز المالي فيما يتعلق بمكافآت نهاية الخدمة للموظفين:

|                                | ٢٠٢٣           | ٢٠٢٢           |
|--------------------------------|----------------|----------------|
| الرصيد كما في ١ يناير          | ٢٤٢,١٥٢        | ٢٢١,٤٦١        |
| المخصص خلال السنة              | ٥٣,٧٠٨         | ٦٥,٣٠٨         |
| مكافآت نهاية الخدمة المدفوعة   | (١٧,٠٨٥)       | (٤٤,٦١٧)       |
| <b>الرصيد كما في ٣١ ديسمبر</b> | <b>٢٧٨,٧٧٥</b> | <b>٢٤٢,١٥٢</b> |

#### ١٤. ذمم تجارية دائنة وذمم أخرى

|  | ٢٠٢٣             | ٢٠٢٢             |
|--|------------------|------------------|
| مصروفات مستحقة                           | ٥٣٢,٠٨٣          | ٥١٢,١٢٨          |
| ذمم تجارية دائنة                         | ٤٢٣,٩١٩          | ٥١١,٨١٢          |
| مبالغ مستحقة لأطراف ذوي علاقة (إيضاح ١٧) | ٢٩٣,٤٦٣          | ٣٣١,٢٢٥          |
| مبالغ مدفوعة مقدماً من العملاء           | ٩٥,٢٧٢           | ٨٤,٢١٩           |
| مخصص التبرعات الخيرية                    | ٥٧,٥٠٠           | ٥٥,٠٠٠           |
| التزامات عقد الإيجار                     | ٨٩,٢٧٦           | ٦٠,٢٠٤           |
| ذمم دائنة أخرى                           | ٢٣,١٤١           | ٣٩,٥٦٣           |
|  | <b>١,٥١٤,٦٥٤</b> | <b>١,٥٩٤,١٥١</b> |

#### ١٥. إيرادات من عقود مبرمة مع العملاء

|                              | ٢٠٢٣             | ٢٠٢٢             |
|------------------------------|------------------|------------------|
| إيرادات خدمات الفندق         | ٥,٦٦٥,٧٤٨        | ٥,٦٦٣,١١١        |
| إيراد إيجار المكاتب التجارية | ١,٤٠٦,٤٦٩        | ١,١٩٤,٨٢٩        |
|                              | <b>٧,٠٧٢,٢١٧</b> | <b>٦,٨٥٧,٩٤٠</b> |

تفاصيل إيرادات خدمات الفندق كما يلي:

|               | ٢٠٢٣             | ٢٠٢٢             |
|---------------|------------------|------------------|
| غرف الفندق    | ٢,٢٦٤,٥٥٦        | ٢,١٦٥,٨٣٣        |
| شقق فندقية    | ١,١٦٠,٣٨٩        | ١,٤١٠,٩٩٥        |
| أغذية ومرطبات | ١,٩٧٨,٩١٨        | ١,٨٤١,٨٦٧        |
| أخرى          | ٢٦١,٨٨٥          | ٢٤٤,٤١٦          |
|               | <b>٥,٦٦٥,٧٤٨</b> | <b>٥,٦٦٣,١١١</b> |

#### ١٦. المصروفات التشغيلية

|                                | ٢٠٢٣             | ٢٠٢٢             |
|--------------------------------|------------------|------------------|
| أغذية ومرطبات                  | ١,٢٧٣,٦٣٦        | ١,٢٢٥,٢٩٥        |
| هندسة                          | ٦٥٥,٣١٢          | ٦٢٣,٦٤٥          |
| مصروفات متعلقة بالغرف          | ٥٥٠,٤٩٣          | ٥٠٣,٩٣١          |
| الإدارة وتقنية المعلومات       | ٥٠٣,١٧٩          | ٤٨٦,١٨٣          |
| مصروفات متعلقة بالشقق الفندقية | ٤٤٠,٦٥٩          | ٤٧٨,٤٤٨          |
| البيع والتسويق                 | ٣٣٥,٠٨١          | ٣٠٧,٦٣٦          |
| مصروفات متعلقة بأبراج المكاتب  | ٢٨٥,٩٤٤          | ٢٧٢,٤٠٤          |
| النادي الصحي                   | ٥٦,١٩٤           | ٥٤,٥٨٨           |
| الترفيه                        | ٤٠,٤٢٨           | ٣٤,٦٢٢           |
| المغسلة                        | ١١,٠١٢           | ١٤,٤٤٥           |
| تكاليف تشغيلية أخرى            | ٣١,٠٦٠           | ٢٤٤,٨٦٧          |
|                                | <b>٤,٤٦٢,٥٣٨</b> | <b>٤,٢٤٦,٠٦٤</b> |



## إيضاحات حول البيانات المالية (يتبع)

للسنة المنتهية في ٣١ ديسمبر ٢٠٢٣

بالدينار البحريني

### ١٦. المصروفات التشغيلية (يتبع)

فيما يلي تحليل لإجمالي التكاليف التشغيلية على أساس طبيعة المصروفات:

|                              | ٢٠٢٣             | ٢٠٢٢             |
|------------------------------|------------------|------------------|
| الرواتب والمصروفات ذات الصلة | ١,٧٨٢,٠١٧        | ١,٧٠٦,٨٨٧        |
| إستهلاك المazon (إيضاح ٨)    | ٧٢٣,٤٣١          | ٧١٩,٥٧٠          |
| المرافق والتأمين والضرائب    | ٦٤٩,٠١٦          | ٦٤٥,٤٥٠          |
| النفقات غير المباشرة         | ٣٥١,٠١٦          | ٢٧٤,٩٨٥          |
| مصروفات العمولة              | ٢٢٣,٢١١          | ٢٣٣,٥٠٣          |
| تصليح وصيانة                 | ٢٤٧,٨٥٣          | ٢١٧,٧٨٩          |
| المبيعات والتسويق            | ١٤٢,٧٦٥          | ١٣٢,٩٣٧          |
| رسوم إدارية (إيضاح ١٧)       | ١٢٥,٥٦١          | ١٢٠,٣٢٨          |
| أخرى                         | ٢١٧,٦٦٨          | ١٩٥,٦٥٥          |
|                              | <b>٤,٤٦٢,٥٣٨</b> | <b>٤,٢٤٦,٠٦٤</b> |

### ١٧. معاملات وأرصدة الأطراف ذات العلاقة

تمثل الأطراف ذات العلاقة الشركة الزميلة والمساهمين الرئيسيين وأعضاء مجلس الإدارة وموظفي الإدارة الرئيسيين ومشغلي الفندق وشركات خاضعة للسيطرة أو السيطرة المشتركة أو المتأثرة من قبل هذه الأطراف. يتم اعتماد سياسات التسعير والشروط المتعلقة بهذه المعاملات من قبل مجلس إدارة الشركة.

فيما يلي المعاملات التي تمت مع الأطراف ذات العلاقة والمتضمنة في الربح أو الخسارة:

| ٢٠٢٣                        | حصة الشركة من الربح | مشتريات       | رسوم إدارة     | مصروفات أخرى   | إيرادات        |
|-----------------------------|---------------------|---------------|----------------|----------------|----------------|
| المساهمون                   | -                   | -             | -              | -              | ٦٠٠,٢٧٦        |
| الشركة الزميلة              | ١,٧٩٦,٩٥٥           | ٧٩,٧٩١        | -              | -              | ٥,٠٣١          |
| شركة إدارة الفندق (راديسون) | -                   | -             | ١٢٥,٥٦١        | ٥٠,٣٤٤         | -              |
| أعضاء مجلس الإدارة          | -                   | -             | -              | ٣٤٣,٢٣٦        | ٥,٣٠٥          |
|                             | <b>١,٧٩٦,٩٥٥</b>    | <b>٧٩,٧٩١</b> | <b>١٢٥,٥٦١</b> | <b>٣٩٣,٦٨٠</b> | <b>٦١٠,٦١٢</b> |

| ٢٠٢٢                        | حصة الشركة من الربح | مشتريات       | رسوم إدارة     | مصروفات أخرى   | إيرادات        |
|-----------------------------|---------------------|---------------|----------------|----------------|----------------|
| المساهمون                   | -                   | -             | -              | -              | ٦١٢,٧٤٤        |
| الشركة الزميلة              | ٢,٠٢٨,٦٠٦           | ٨١,٣٧٤        | -              | -              | ٨,٧١٧          |
| شركة إدارة الفندق (راديسون) | -                   | -             | ١٢٠,٣٢٨        | ٤٧,٨٠٣         | -              |
| أعضاء مجلس الإدارة          | -                   | -             | -              | ٢٩٢,٤١٩        | ٣,٨٦٩          |
|                             | <b>٢,٠٢٨,٦٠٦</b>    | <b>٨١,٣٧٤</b> | <b>١٢٠,٣٢٨</b> | <b>٣٤٠,٢٢٢</b> | <b>٦٢٥,٣٣٠</b> |

## إيضاحات حول البيانات المالية (يتبع)

للسنة المنتهية في ٣١ ديسمبر ٢٠٢٣

بالدينار البحريني

### ١٧. معاملات وأرصدة الأطراف ذات العلاقة (يتبع)

فيما يلي الأرصدة التي تمت مع الأطراف ذات العلاقة والمتضمنة في بيان المركز المالي:

|  | ٢٠٢٣      | ٢٠٢٢     |
|--|-----------|----------|
| <b>الموجودات</b>                                   |           |          |
| ذمم تجارية مدينة وموجودات أخرى                     |           |          |
| - شركة زميلة                                       | ٢٨٦       | ٨١٥      |
| - أعضاء مجلس الإدارة                               | ١,٠٠٠     | ١,٣١٥    |
| استثمارات بالقيمة العادلة من خلال الربح أو الخسارة |           |          |
| - استثمار مدار من قبل مساهم                        | ١,١١٨,٨٠٦ | ١,٥٥,١١٦ |

|                                | ٢٠٢٣   | ٢٠٢٢    |
|--------------------------------|--------|---------|
| <b>المطلوبات</b>               |        |         |
| ذمم تجارية دائنة ومطلوبات اخرى |        |         |
| - شركة زميلة                   | ١٥,٠٧٠ | ١٥,٣٢٣  |
| - شركة الإدارة (راديسون)       | ٦٨,٣٩٣ | ١٠٥,٩٠٢ |
| - أعضاء مجلس الإدارة           | ٢١,٠٠٠ | ٢١,٠٠٠  |

### بنود وشروط المعاملات مع الأطراف ذات العلاقة

تنتج الأرصدة القائمة في نهاية السنة من الأعمال الاعتيادية وهي غير مضمونة ولا تتحمل أي فائدة ويتم عادةً تسويتها على أساس نقدي في خلال ٣٠ يوماً. لا توجد هناك أية ضمانات مستلمة أو مقدمة لأي طرف من الأطراف ذات العلاقة على الأرصدة المستحقة الدفع والقبض.

بلغت مكافآت أعضاء مجلس الإدارة وأتعاب حضور الأعضاء المحتسبة في بيان الربح أو الخسارة ٢١٠,٠٠٠ دينار بحريني خلال السنة المنتهية في ٣١ ديسمبر ٢٠٢٣ (٢٠٢٢: ٢١٠,٠٠٠ دينار بحريني) و ٦٩,٠٠٠ دينار بحريني (٢٠٢٢: ٥٤,٧٥٠ دينار بحريني) على التوالي. بالإضافة لذلك، بلغت المكافأة المدفوعة لأعضاء مجلس الإدارة خلال السنة ٢١٠,٠٠٠ دينار بحريني المتعلقة بالسنة المنتهية في ٣١ ديسمبر ٢٠٢٢ (٢٠٢٢: ٥٣,١٠٠ دينار بحريني المتعلقة بالسنة المنتهية في ٣١ ديسمبر ٢٠٢١).

خلال الفترة، قامت الشركة بشراء عقار من أحد المساهمين بمبلغ ٢,٠٦٠,٩٨٨ دينار بحريني. يقع المبنى في المنامة بمملكة البحرين، وتم تصنيف العقار، كما في تاريخ التقرير، ضمن الاستثمارات العقارية.

### تعويضات موظفي الإدارة الرئيسيين

موظفو الإدارة الرئيسيون هم الأشخاص الذين يتمتعون بالسلطة والمسؤولية لتخطيط وتوجيه ومراقبة أنشطة المنشأة، بشكل مباشر أو غير مباشر للمنشأة. فيما يلي تعويضات موظفي الإدارة الرئيسيين خلال السنة، باستثناء أعضاء مجلس الإدارة:

|                     | ٢٠٢٣           | ٢٠٢٢           |
|---------------------|----------------|----------------|
| مكافآت قصيرة الأجل  | ٢٣٦,٤٠٤        | ٢٢٤,١٩٤        |
| مكافآت نهاية الخدمة | ٩,٩٣٢          | ١٠,٠٩٤         |
|                     | <b>٢٤٦,٣٣٦</b> | <b>٢٣٤,٢٨٨</b> |

## إيضاحات حول البيانات المالية (يتبع) للسنة المنتهية في ٣١ ديسمبر ٢٠٢٣

بالدينار البحريني

### ١٨. التخصيصات المقترحة

|                            | ٢٠٢٣      | ٢٠٢٢      |
|----------------------------|-----------|-----------|
| <b>التخصيصات المقترحة:</b> |           |           |
| أرباح أسهم نقدية           | ١,٤٥٥,٣٠٠ | ١,٤٥٠,٥١١ |

التخصيصات المقترحة عن عام ٢٠٢٣ تخضع لموافقة المساهمين في الاجتماع السنوي للجمعية العمومية. خلال الاجتماع السنوي للجمعية العمومية المنعقد بتاريخ ١٩ مارس ٢٠٢٣ وافق المساهمون على توزيع أرباح أسهم بقيمة ١,٤٥٠,٥١١ دينار بحريني لسنة ٢٠٢٢.

### ١٩. أهداف وسياسات إدارة المخاطر المالية

#### المقدمة

تدير الشركة المخاطر من خلال عملية التحديد والمراقبة المستمرة للمخاطر التي تواجهها. تتعرض الشركة لعدة مخاطر متمثلة في مخاطر سعر الفائدة ومخاطر الائتمان ومخاطر السيولة ومخاطر أسعار الأسهم ومخاطر السمعة.

#### مجلس الإدارة

إن مجلس الإدارة هو المسئول عن نهج إدارة المخاطر ككل والتصديق على مبادئ واستراتيجيات المخاطر.

#### اللجنة التنفيذية

إن اللجنة التنفيذية هي المسئولة عن تقييم واعتماد أعمال واستراتيجيات المخاطر وخطط وسياسات الشركة. كما أنها المسئولة عن مخاطر السوق والسيولة المتعلقة بالأنشطة الاستثمارية للشركة من خلال تحسين السيولة وزيادة العوائد من الأموال المتاحة للشركة.

#### مخاطر سعر الفائدة

مخاطر أسعار الفائدة هي مخاطر تقلبات القيمة العادلة أو التدفقات النقدية المستقبلية للأداة المالية نتيجة لتغيرات في أسعار الفائدة في السوق. يتعلق تعرض الشركة لمخاطر التغيرات في أسعار الفائدة في السوق بالأساس بتسهيلات السحب على المكشوف ذات معدلات فائدة عائمة الخاصة بالشركة. إن الزيادة في سعر الفائدة على تسهيلات السحب على المكشوف القائمة بمقدار ١٠٠ نقطة أساسية مع الاحتفاظ بجميع المتغيرات ثابتة، سوف يغير ربح السنة بمبلغ غير جوهري.

#### مخاطر الائتمان

تتمثل مخاطر الائتمان في عدم التزام أحد أطراف الأداة المالية من الوفاء بالتزاماته الأمر الذي ينتج عنه تكبد الطرف الآخر لخسارة مالية. تتعرض الشركة لمخاطر الائتمان على جزء معين من ذممها التجارية والذمم المدينة الأخرى، والأرصدة لدى بنوك، وودائع البنوك. تودع الشركة ودائعها وأموالها لدى بنوك ومدراء إستثمارات لديهم تصنيفات ائتمانية جيدة وتعتقد بأن مخاطر الإئتمان ذات الصلة تعد هامشية. فيما يتعلق بالذمم التجارية والذمم المدينة الأخرى، تسعى الشركة إلى تقليل مخاطر الائتمان المتعلقة بالعملاء وذلك عن طريق وضع حدود ائتمان للعملاء من الأفراد، ومراقبة الذمم المدينة القائمة بصورة مستمرة.

## إيضاحات حول البيانات المالية (يتبع) للسنة المنتهية في ٣١ ديسمبر ٢٠٢٣

بالدينار البحريني

### ١٩. أهداف وسياسات إدارة المخاطر المالية (يتبع)

#### مخاطر الائتمان (يتبع)

فيما يلي أذناه معلومات بشأن تعرضات المخاطر الائتمانية على الذمم التجارية المدينة للشركة باستخدام مصفوفة المخصص:

| ٢٠٢٣                          | إجمالي القيمة الدفترية | مخصص الخسائر الائتمانية المتوقعة | القيمة الدفترية | منخفضة ائتمانياً |
|-------------------------------|------------------------|----------------------------------|-----------------|------------------|
| متداولة (غير مستحقة)          | ٢٥,٢٣٣                 | -                                | ٢٥,٢٣٣          | لا               |
| مستحقة أكثر من ١ إلى ٣٠ يوم   | ٢١٥,٥٧٣                | (٧,٤٧٧)                          | ٢٠٨,٠٩٦         | نعم              |
| مستحقة أكثر من ٣١ إلى ٦٠ يوم  | ٤٠,٢٦٤                 | (٧,٣٤٦)                          | ٣٢,٩١٨          | نعم              |
| مستحقة أكثر من ٦١ إلى ٩٠ يوم  | ٤٣,٠١٧                 | (٤,٠٤٦)                          | ٣٨,٩٧١          | نعم              |
| مستحقة أكثر من ٩١ إلى ١٢٠ يوم | ١٨,١٣٩                 | (٢,٦٧٧)                          | ١٥,٤٦٢          | نعم              |
| مستحقة أكثر من ١٢٠ يوم        | ٥٨,٠٤٥                 | (٢٦,٨٨٩)                         | ٣١,١٥٦          | نعم              |
|                               | ٤٠٠,٢٧١                | (٤٨,٤٣٥)                         | ٣٥١,٨٣٦         |                  |

| ٢٠٢٢                          | إجمالي القيمة الدفترية | مخصص الخسائر الائتمانية المتوقعة | القيمة الدفترية | منخفضة ائتمانياً |
|-------------------------------|------------------------|----------------------------------|-----------------|------------------|
| متداولة (غير مستحقة)          | ٢٠,٩٠٠                 | -                                | ٢٠,٩٠٠          | لا               |
| مستحقة أكثر من ١ إلى ٣٠ يوم   | ١٩٥,٧٩٥                | (٢,٨٢٠)                          | ١٩٢,٩٧٥         | نعم              |
| مستحقة أكثر من ٣١ إلى ٦٠ يوم  | ١٢٤,٥٦٩                | (٧,٠٠٠)                          | ١١٧,٥٦٩         | نعم              |
| مستحقة أكثر من ٦١ إلى ٩٠ يوم  | ٣٣,٩٣٨                 | (٤,٨٢٧)                          | ٢٩,١١١          | نعم              |
| مستحقة أكثر من ٩١ إلى ١٢٠ يوم | ٨,٣٧٧                  | (٢,٣١٦)                          | ٦,٠٦١           | نعم              |
| مستحقة أكثر من ١٢٠ يوم        | ٥١,٥٨١                 | (٣٤,٨٧٣)                         | ١٦,٧٠٨          | نعم              |
|                               | ٤٣٥,١٦٠                | (٥١,٨٣٦)                         | ٣٨٣,٣٢٤         |                  |

تقدم الشركة خدماتها لعدد كبير من العملاء. تمثل حسابات أكبر خمسة عملاء للشركة ٣٩% من الذمم التجارية المدينة في ٣١ ديسمبر ٢٠٢٣ (٢٠٢٢: ٤٨%).

تقتصر التعرضات القصوى للشركة لمخاطر الائتمان على القيمة الدفترية للموجودات المالية التالية:

|                         | ٢٠٢٣      | ٢٠٢٢      |
|-------------------------|-----------|-----------|
| ذمم تجارية مدينة – صافي | ٣٥١,٨٣٦   | ٣٨٣,٣٢٤   |
| ذمم مدينة أخرى          | ١٣,٠٦٢    | ١٠,٧٨٥    |
| النقد وما في حكمه       | ٣,٨٥٥,٤٠٨ | ١,٩٤٠,٥٢٢ |
| ودائع بنكية             | ٢,٢٠٠,٠٠٠ | ٥,٠٠٠,٠٠٠ |
|                         | ٦,٥٢٠,٣٠٦ | ٧,٣٣٤,٦٣١ |

## إيضاحات حول البيانات المالية (يتبع)

### للسنة المنتهية في ٣١ ديسمبر ٢٠٢٣

|  |  |
|--|--|
|  |  |
|  |  |

#### ١٩. أهداف وسياسات إدارة المخاطر المالية (يتبع)

##### مخاطر السيولة

ان مخاطر السيولة هي مخاطر عدم قدرة الشركة في الحصول على الأموال اللازمة لسداد التزاماتها المتعلقة بأدواتها المالية والتي يتم تسديدها نقداً أو باستخدام أصل مالي آخر. هدف الشركة عند إدارة السيولة هو التأكد، قدر الإمكان، من أنه سيكون لديها سيولة كافية للوفاء بالتزاماتها عند استحقاقها، في ظل الظروف العادية والظروف الصعبة.

كما في ٣١ ديسمبر ٢٠٢٣، كان لدى الشركة ٧,٣٣٩,٩٩٧ دينار بحريني (٢٠٢٢: ٥,٧٩١,٧٤٢ دينار بحريني) من الموارد تشمل النقد وما في حكمه بقيمة ٣,٨٦٢,١١٥ دينار بحريني (٢٠٢٢: ١,٩٤٨,٦٠٤ دينار بحريني) وموجودات أخرى عالية السيولة (أسهم مدرجة) بقيمة ٢,٩٧٧,٨٨٢ دينار بحريني (٢٠٢٢: ٣,٣٤٣,١٣٨ دينار بحريني) وتسهيلات ائتمان غير مستخدمة متاحة بمبلغ ٥,٠٠٠,٠٠٠ دينار بحريني (٢٠٢٢: ٥,٠٠٠,٠٠٠ دينار بحريني) والتي ستكون كافية للوفاء بالتزاماتها عند استحقاقها. تواصل الشركة الزميلة أداؤها الجيد ومن المتوقع أن تقدم دعماً نقدياً للشركة من خلال توزيع أرباح الأسهم.

كما في تاريخ نهاية السنة، كانت الاستحقاقات التعاقدية للمطلوبات المالية أقل من سنة واحدة.

##### مخاطر العملة

مخاطر العملة هي مخاطر تقلب قيمة الأداة المالية نتيجة للتغيرات في أسعار صرف العملات الأجنبية. يتم إجراء معاملات الشركة بصورة أساسية بالدينار البحريني والدولار الأمريكي. لا تتعرض الشركة لمخاطر عملة جوهرية حيث إن الدينار البحريني مثبت بالدولار الأمريكي.

##### مخاطر أسعار الأسهم

مخاطر أسعار الأسهم عبارة عن تقلب قيمة الأداة المالية نتيجة للتغيرات في أسعار السوق، سواءً كانت هذه التغيرات نتيجة لعوامل خاصة بالأداة المالية ذاتها، أو الجهة المصدرة لها، أو عوامل تؤثر على جميع الأدوات المتداولة في السوق. تدير الشركة مخاطر أسعار الأسهم من خلال تنوع إستثماراتها.

يلخص الجدول التالي مدى حساسية التغيرات المترakمة في القيمة العادلة للتغيرات المحتملة الممكنة في أسعار الأسهم، مع الاحتفاظ بجميع المتغيرات الأخرى ثابتة.

|  | ٢٠٢٣                   |                          | ٢٠٢٢              |                        |                   |
|--|------------------------|--------------------------|-------------------|------------------------|-------------------|
|  | تغيرات في أسعار الأسهم | التأثير على حقوق الملكية | التأثير على الربح | تغيرات في أسعار الأسهم | التأثير على الربح |
|  | ٪+٥                    | ١٩٢,٦٦٢                  | -                 | ٪+٥                    | -                 |
|  | ٪-٥                    | (١٩٢,٦٦٢)                | -                 | ٪-٥                    | (٤٠,٤١٠)          |
| إستثمارات أسهم حقوق الملكية المدرجة بالقيمة العادلة من خلال الدخل الشامل الآخر |                        |                          |                   |                        |                   |
|  | ٪+٥                    | -                        | ٥٥,٢٨٢            | ٪+٥                    | -                 |
| إستثمارات أسهم حقوق الملكية المدرجة بالقيمة العادلة من خلال الربح أو الخسارة   |                        |                          |                   |                        |                   |
|  | ٪-٥                    | -                        | (٥٥,٢٨٢)          | ٪-٥                    | (٥٣,١٧٣)          |

كما يوجد لدى الشركة إستثمارات غير مدرجة بصافي قيمة الموجودات حيث أن تأثير التغيرات في أسعار الأسهم سيتم عكسه فقط عند بيع الإستثمار أو عند اعتباره منخفض القيمة، وعندها سيتأثر بيان الربح أو الخسارة.

##### إدارة رأس المال

سياسة مجلس الإدارة هي المحافظة على قاعدة رأسمالية قوية للمحافظة على ثقة المستثمرين والدائنين والسوق، والمحافظة على التطورات المستقبلية للشركة. يراقب مجلس الإدارة كل من الانتشار الديموغرافي للمساهمين، بالإضافة للعائد على رأس المال، والذي تعرفه الشركة كمجموع حقوق ملكية المساهمين ومستوى أرباح الأسهم لهم. يسعى مجلس إدارة الشركة للمحافظة على توازن بين أعلى عوائد الممكن تحقيقها والنمو الممكن تحقيقه بوضع رأسمالي سليم. لم تكن هناك أي تغيرات جوهرية في توجه الشركة لإدارة رأس المال خلال السنة.

## إيضاحات حول البيانات المالية (يتبع)

### للسنة المنتهية في ٣١ ديسمبر ٢٠٢٣

|  |  |
|--|--|
|  |  |
|  |  |

#### ٢٠. القيمة العادلة

##### الموجودات المالية والمطلوبات المالية

يوضح الجدول التالي القيمة العادلة للأدوات المالية المقاسة بالقيمة العادلة، ويحللها بحسب مستوى تراتبية القيمة العادلة، حيث يتم تصنيف كل قياس للقيمة العادلة كما في تاريخ بيان المركز المالي.

| ٣١ ديسمبر ٢٠٢٣   | المستوى ١ | المستوى ٢ | المستوى ٣ | المجموع   |
|--|-----------|-----------|-----------|-----------|
| استثمارات مدرجة بالقيمة العادلة من خلال الدخل الشامل الآخر | ١,٨٥٩,٠٧٦ | -         | ٣٧٥,٠٦٧   | ٢,٢٣٤,١٤٣ |
| استثمارات مدرجة بالقيمة العادلة من خلال الربح أو الخسارة   | -         | ١,١١٨,٨٠٦ | -         | ١,١١٨,٨٠٦ |
|  | ١,٨٥٩,٠٧٦ | ١,١١٨,٨٠٦ | ٣٧٥,٠٦٧   | ٣,٣٥٢,٩٤٩ |

| ٣١ ديسمبر ٢٠٢٢   | المستوى ١ | المستوى ٢ | المستوى ٣ | المجموع   |
|--|-----------|-----------|-----------|-----------|
| استثمارات مدرجة بالقيمة العادلة من خلال الدخل الشامل الآخر | ٢,٢٧٠,٢٢٧ | -         | ٣٦٢,٦٩٧   | ٢,٦٣٢,٩٢٤ |
| استثمارات مدرجة بالقيمة العادلة من خلال الربح أو الخسارة   | ١٧,٧٩٥    | ١,٠٥٥,١١٦ | -         | ١,٠٧٢,٩١١ |
|  | ٢,٢٨٨,٠٢٢ | ١,٠٥٥,١١٦ | ٣٦٢,٦٩٧   | ٣,٧٠٥,٨٣٥ |

لم يكن هناك أي تحويلات بين المستوى الأول والمستوى الثالث من تراتبية القيمة العادلة، خلال السنة. الجدول التالي يوضح تسوية بين المبالغ الافتتاحية إلى الأرصدة الختامية لمقاييس القيمة العادلة في المستوى الثالث من تراتبية القيمة العادلة:

|  | ٢٠٢٣           | ٢٠٢٢           |
|--|----------------|----------------|
| في ١ يناير                               | ٣٦٢,٦٩٧        | ٣٥٥,٩٥٧        |
| استبعاد خلال السنة                       | -              | -              |
| صافي التغير في القيمة العادلة خلال السنة | ١٢,٣٧٠         | ٦,٧٤٠          |
| <b>في ٣١ ديسمبر</b>                      | <b>٣٧٥,٠٦٧</b> | <b>٣٦٢,٦٩٧</b> |

##### موجودات ومطلوبات مالية غير مقاسة بالقيمة العادلة

القيمة العادلة للموجودات المالية غير المقاسة بالقيمة العادلة تقارب قيمتها الدفترية بسبب طبيعتها قصيرة الأجل. تشمل الموجودات المالية النقد وما في حكمه، وودائع بنكية، والذمم التجارية والذمم المدينة والأخرى، وإستثمارات، تشمل المطلوبات المالية الذمم التجارية الدائنة ومطلوبات أخرى.

##### الموجودات غير المالية غير المقاسة بالقيمة العادلة لكن تم الإفصاح عن قيمتها العادلة

أ. تم التوصل إلى القيمة العادلة للعقار الاستثماري والأراضي المملوكة تملكاً حراً للشركة كما في تاريخ التقرير على أساس التقييم الذي تم إجراؤه في التواريخ المعنية. تم تحديد القيمة العادلة من قبل الإدارة بناءً على طريقة رسمة الاستثمار التي تعكس صافي الدخل المحتمل للعقار على معدل الرسملة. وفقاً لذلك، تم تصنيف القيمة العادلة على أنها في المستوى الثالث من تراتبية القيمة العادلة.

ب. بلغت القيمة العادلة لسندات الدين بالتكلفة المطفأة ذات القيمة الدفترية البالغة ٢,٦٠٥,٦٢٤ دينار بحريني (٢٠٢٢: ٢,٦٣٦,٧٨٥ دينار بحريني)، مبلغ ٢,٥٣٩,١٢٤ دينار بحريني (٢٠٢٢: ٢,٤٣٧,٤٢١ دينار بحريني) وتم تصنيف القيمة العادلة في المستوى الثاني من تراتبية القيمة العادلة.

## إيضاحات حول البيانات المالية (يتبع)

### للسنة المنتهية في ٣١ ديسمبر ٢٠٢٣

بالدينار البحريني

## إيضاحات حول البيانات المالية (يتبع)

### للسنة المنتهية في ٣١ ديسمبر ٢٠٢٣

بالدينار البحريني

#### ٢١. معلومات قطاع الأعمال (يتبع)

| ٣١ ديسمبر       | أعمال الفندق |            | العقارات   |           | الاستثمارات والشركة |            | المجموع    |            |
|-----------------|--------------|------------|------------|-----------|---------------------|------------|------------|------------|
|                 | ٢٠٢٢         | ٢٠٢٣       | ٢٠٢٢       | ٢٠٢٣      | ٢٠٢٢                | ٢٠٢٣       | ٢٠٢٢       | ٢٠٢٣       |
| مجموع الموجودات | ٣٣,٧٨٦,٨٩٧   | ٣٤,١١٧,٧٨٦ | ٢٨,٦٩١,٨٢٤ | ٣٠,٦١,٨٤٢ | ٢,٠٩٢,٠٤٠           | ١٨,٦٤٦,٦٩٥ | ٨٢,٥٧٠,٧٦١ | ٨٢,٨٢٦,٣٢٣ |
| مجموع المطلوبات | ١,٠٩٩,٩٢٧    | ١,٣٠٦,٧٧٣  | ٤١,٣٢٣     | ٣١,٢٨٧    | ٢٨٥,٠٥٣             | ٤٥٥,٣٦٩    | ١,٨٣٦,٣٠٣  | ١,٧٩٣,٤٢٩  |

#### ٢٢. الالتزامات والالتزامات المحتملة

لدى الشركة التزام بمصروفات رأسمالية بمبلغ ٢,١٢٧,٩٢٩ دينار بحريني يتعلق بتجديد الفندق والشقق الفندقية والنفقات الرأسمالية الأخرى ذات الصلة (٢٠٢٢: ٨٦,١٦٤ دينار بحريني).

لدى الشركة ضمان قائم بمبلغ ٤,٠٥٠ دينار بحريني كما في تاريخ التقرير (٢٠٢٢: ٤,٠٥٠ دينار بحريني).

#### ٢٣. معلومات المقارنة

تم إعادة تصنيف بعض أرقام المقارنة، عند الضرورة، لإعطاء مقارنة عادلة مع عرض السنة الحالية. إن إعادة التصنيف هذه لم تؤثر على أرقام الربح أو حقوق الملكية المعلنة سابقاً.



#### ٢١. معلومات قطاع الأعمال

تم تنظيم أعمال الشركة التشغيلية إلى القطاعات التالية:

أعمال الفندق - إيجار الغرف، وبيع الأغذية والمرطبات، والمؤتمرات والحفلات.

العقارات - إيرادات إيجار المكاتب في المبنى التجاري.

الاستثمارات والشركة - دخل الإستثمارات يتضمن الشركة الزميلة، وإستثمارات أسهم حقوق الملكية، والودائع البنكية ومصاريح المكتب الرئيسي.

تتضمن موجودات قطاعات الأعمال على جميع الموجودات التشغيلية المستخدمة من قبل قطاع الأعمال وتتكون أساساً من عقارات وآلات ومعدات ومخزون وإستثمارات وذمم مدينة. بينما يمكن نسب أغلبية الموجودات مباشرة لقطاعات الأعمال الفردية، تم تخصيص المبالغ الدفترية لبعض الموجودات المستخدمة بصورة مشتركة من قبل قطاعين أو أكثر من القطاعات على أسس معقولة.

تتضمن مطلوبات القطاعات على جميع المطلوبات التشغيلية، وتتكون بالأساس من ذمم تجارية دائنة ومطلوبات مستحقة.

تم تنظيم أعمال الشركة التشغيلية إلى القطاعات التالية:

| ٣١ ديسمبر                      | أعمال الفندق |             | العقارات  |             | الاستثمارات والشركة |           | المجموع     |             |
|--------------------------------|--------------|-------------|-----------|-------------|---------------------|-----------|-------------|-------------|
|                                | ٢٠٢٢         | ٢٠٢٣        | ٢٠٢٢      | ٢٠٢٣        | ٢٠٢٢                | ٢٠٢٣      | ٢٠٢٢        | ٢٠٢٣        |
| إيرادات الخدمات الفندقية       | ٥,٦٦٣,١١١    | ٥,٦٦٥,٧٤٨   | -         | -           | -                   | -         | ٥,٦٦٣,١١١   | ٥,٦٦٥,٧٤٨   |
| إيرادات إيجار                  | -            | -           | ١,١٩٤,٨٢٩ | ١,٤٠٦,٤٦٩   | -                   | -         | ١,١٩٤,٨٢٩   | ١,٤٠٦,٤٦٩   |
| إجمالي التكاليف التشغيلية      | (٣,٩٧٣,٦٦٠)  | (٤,١٧٦,٥٩٤) | (٢٧٢,٤٠٤) | (٤,٤٦٢,٥٣٨) | -                   | -         | (٤,٢٤٦,٦٤)  | (٤,٤٦٢,٥٣٨) |
| إجمالي الربح التشغيلي          | ١,٦٨٩,٤٥١    | ١,٤٨٩,١٥٤   | ٩٢٢,٤٢٥   | ٢,٦٠٩,٦٧٩   | -                   | -         | ٢,٦١١,٨٧٦   | ٢,٦٠٩,٦٧٩   |
| دخل الإستثمار صافي*            | -            | -           | -         | ٢,٣٧٤,٤٦٧   | ٢,٣٣٨,٨٤٨           | ٢,٣٧٤,٤٦٧ | ٢,٣٣٨,٨٤٨   | ٢,٣٧٤,٤٦٧   |
| إيرادات أخرى                   | -            | -           | -         | ١٤,٠٤٣      | ٧,٨٧٢               | ١٤,٠٤٣    | ٧,٨٧٢       | ١٤,٠٤٣      |
| استهلاك                        | (١,٨٢٩,١٦٦)  | (١,٣٧٨,٢١٦) | (٧٨٩,٧٩٤) | (٢,١٨٦,٣٠٨) | -                   | -         | (٢,٦١٨,٩٦٠) | (٢,١٨٦,٣٠٨) |
| عكس انخفاض القيمة              | ٤٧١,٨٢٢      | -           | ٦٥,٦٦٥    | -           | -                   | -         | ١,١٢٢,٤٨٧   | -           |
| مصروفات عمومية وإدارية         | -            | -           | -         | (٦٨٥,٧٢١)   | (٥٩٣,٣٣٩)           | (٦٨٥,٧٢١) | (٥٩٣,٣٣٩)   | (٦٨٥,٧٢١)   |
| خسارة شطب ممتلكات وآلات ومعدات | -            | -           | -         | -           | -                   | -         | -           | -           |
| الربح / (الخسارة) للسنة        | ٣٣٢,١٠٧      | ١١٠,٩٣٨     | ٧٨٣,٢٩٦   | ١,٧٠٢,٧٨٩   | ١,٧٥٣,٣٨١           | ٢,١٢٦,١٦٠ | ٢,٨٦٨,٧٨٤   | ٢,١٢٦,١٦٠   |

\* تشمل على الحصة في ربح شركة زميلة، ودخل أرباح الأسهم، ودخل الفوائد، وتغيرات القيمة العادلة للاستثمارات بالقيمة العادلة من خلال الربح أو الخسارة.

شركة الفنادق  
الوطنية تقرير حوكمة  
الشركات للسنة  
المنتهية في ٣١  
ديسمبر ٢٠٢٣

Radisson BLU

## تقرير حوكمة الشركات

للسنة المنتهية في ٣١ ديسمبر ٢٠٢٣

### ١- الإجراءات التي تم اتخاذها لتطبيق ميثاق حوكمة الشركات

يشكل ميثاق حوكمة الشركات الذي تم إصداره من قبل وزارة الصناعة والتجارة القاعدة الأساسية التي تنطلق منها شركة الفنادق الوطنية (ش.م.ب.) (“الشركة”) في تعاملاتها التجارية وتطبيقها للقوانين السائدة في مملكة البحرين.

إن مبادئ ميثاق حوكمة الشركات تحكم العلاقة فيما بين كل من الشركة ومساهميها، مجلس إدارتها، الإدارة التنفيذية، الموظفين، والأطراف الأخرى (مثل الزبائن، والسلطات القانونية، والموردين، وجميع الأفراد والمؤسسات التي تتعامل معهم الشركة). ويعتبر تطبيق مبادئ حوكمة الشركات جزءً أساسياً من تكوين الشركة، وبالتالي فإننا كشركة نحرص على أن تتم التعاملات مع جميع الأطراف المعنية بصورة مسؤولة، وبطريقة آمنة طوال الوقت.

ومن جهة أخرى، فإن الشركة تحرص على أن تكون جميع إتصالاتها مع المساهمين واضحة وتتسم بالشفافية، وذلك من أجل جعل أسهم الشركة جذابة كخيار إستثماري، سواءً كان ذلك للمساهمين الحاليين أو للمستثمرين الجدد. ولتحقيق ذلك، فإن إدارة الشركة تعلن وبكل دقة وشفافية وبصورة دورية، نتائج العمل وذلك طبقاً لما تتطلبه مبادئ ميثاق الحوكمة والمعايير المحاسبية الدولية المتعارف عليها بالإضافة إلى ما تتطلبه القوانين السائدة في مملكة البحرين.

عطفاً على ما قد ذكر سلفاً، تلتزم الشركة بالإمتثال بمتطلبات ميثاق حوكمة الشركات، مع حرصها على أن تتماشى مع أفضل الممارسات الدولية. وإن هذا التقرير يعكس وبصورة واضحة وشفافة إلتزام الشركة بمبادئ ميثاق حوكمة الشركات وتنفيذها لما ورد فيها، وذلك للسنة المالية ٢٣ . ٢٠م.

### ٢- تعاملات أعضاء مجلس الإدارة وأقاربهم في أسهم الشركة

لم توجد أي معاملات بيع/شراء أسهم في الشركة من قبل أعضاء مجلس الإدارة و أزواجهم و أبناءهم خلال السنة المالية ٢٣ . ٢٠م.

### ٣- تشكيل مجلس الإدارة

أ. مايلي بيان تشكيل مجلس الإدارة الحالي:

| الرقم الاسم | الفئة (تنفيذي وغير تنفيذي ومستقل) | الخبرات و المؤهلات | من  | إلى       | المدة التي قضاها كعضو في مجلس إدارة الشركة من تاريخ أول إنتخاب أو تعيين له | مناصبهم في أية مواقع رقابية أو حكومية أو تجارية هامة أخرى. | عضوياتهم في أية شركات أخرى | مناصبهم في أية مواقع رقابية أو حكومية أو تجارية هامة أخرى. |
|-------------|-----------------------------------|--------------------|---|-----------|--|--|----------------------------|--|
| ١           | <b>فيصل أحمد الزياتي</b>          | مستقل/ غير تنفيذي  | رجل أعمال يتمتع بخبرة تزيد عن ٥٠ سنة. <ul style="list-style-type: none"><li>دكتوراه في الادارة والتنظيم.</li> <li>رئيس مجلس إدارة - شركة الفنادق الوطنية ش.م.ب.</li> <li>رئيس مجلس إدارة والعضو المنتدب - مصانع بلاستيك الخليج ذ.م.م.</li> <li>رئيس مجلس ادارة والعضو المنتدب - الزياتي لأنظمة الكمبيوتر.</li></ul> | ١٩٨٣/٤/٣م | ٢٠٢٤/٣/٢٨م   | لا يوجد  | لا يوجد                    | لا يوجد  |

## تقرير حوكمة الشركات (يتبع)

للسنة المنتهية في ٣١ ديسمبر ٢٠٢٣

### ٢- تشكيل مجلس الإدارة (يتبع)

أ. مايلي بيان تشكيل مجلس الإدارة الحالي (يتبع):

| الرقم الاسم | الفئة (تنفيذي وغير تنفيذي ومستقل) | الخبرات و المؤهلات | من   | إلى        | المدة التي قضاها كعضو في مجلس إدارة الشركة من تاريخ أول إنتخاب أو تعيين له | مناصبهم في أية مواقع رقابية أو حكومية أو تجارية هامة أخرى. | عضوياتهم في أية شركات أخرى | مناصبهم في أية مواقع رقابية أو حكومية أو تجارية هامة أخرى. |
|-------------|-----------------------------------|--------------------|--|------------|--|--|----------------------------|--|
| ٢           | <b>عادل نهابة حمادة</b>           | غير تنفيذي         | يعمل حالياً كمدير إدارة محاسبة الإستثمار بالهيئة العامة للإستثمار بالكويت. <ul style="list-style-type: none"><li>يتمتع بخبرة كبيرة في المجال الإداري.</li> <li>شغل العديد من المراكز الرئاسية منها وظيفة مدير عام لمجموعة شركات يوسف محمد الشايح ووظيفة مدير إدارة الشئون المالية ومدير إدارة المشتريات والمخازن ومدير إدارة التدقيق الداخلي ومراقب عام الإيرادات العامة ورئيس قسم حسابات التكاليف والميزانية على فترات مختلفة بشركة النقل العام الكويتية.</li> <li>شغل وظيفه محاسب أول في المجموعة الاستثمارية العقارية الكويتية.</li> <li>حاصل على شهادة بكالوريوس تجارة من جامعه الكويت وشهادة عليا بعلوم الإدارة والمحاسبة الإدارية من كلية كنز التجارة في لندن.</li></ul> | ٢٠١٨/٣/٢٨م | ٢٠٢٤/٣/٢٨م   | لا يوجد  | لا يوجد                    | لا يوجد  |
| ٣           | <b>عبدالعزیز عبدالله العيسى</b>   | غير تنفيذي         | يعمل حالياً كمدير تنفيذي للشئون القانونية وأمين سر مجلس إدارة الهيئة العامة للتأمين الإجتماعي. <ul style="list-style-type: none"><li>حاصل على شهادة دبلوم في الإشراف من جامعه البحرين وليسانس حقوق من جامعه بيروت العربية.</li></ul>   | ٢٠١٣/٣/٢٩م | ٢٠٢٤/٣/٢٨م   | لا يوجد  | لا يوجد                    | لا يوجد  |

## تقرير حوكمة الشركات (يتبع)

### للسنة المنتهية في ٣١ ديسمبر ٢٠٢٣

#### ٣- تشكيل مجلس الإدارة (يتبع)

أ. مايلي بيان تشكيل مجلس الإدارة الحالي (يتبع):

| الرقم الاسم | الفئة (تنفيذي وغير تنفيذي ومستقل) | الخبرات و المؤهلات | من   | إلى         | المدة التي قضاها كعضو في مجلس إدارة الشركة من تاريخ أول إنتخاب أو تعيين له | مناصبهم في أية مواقع رقابية أو حكومية أو تجارية هامة أخرى. | عضوياتهم ومناصبهم في أية شركات أخرى | من      | إلى     | المدة التي قضاها كعضو في مجلس إدارة الشركة من تاريخ أول إنتخاب أو تعيين له | مناصبهم في أية مواقع رقابية أو حكومية أو تجارية هامة أخرى. |
|-------------|-----------------------------------|--------------------|--|-------------|--|--|-------------------------------------|---------|---------|--|--|
| ٤           | مشاري زيد الخالد                  | غير تنفيذي         | يعمل حالياً مدير عام لشركة مجموعة الخالد الدولية.  | ٢٠٠٢/٣/٢٧ م | ٢٠٢٤/٣/٢٨ م  | لا يوجد  | لا يوجد                             | لا يوجد | لا يوجد | لا يوجد  | لا يوجد  |
|             |                                   |                    | <ul style="list-style-type: none"> <li>يتمتع بخبرة كبيرة في المجال الإداري.</li> <li>شغل العديد من المراكز الرئاسية منها وظيفة مدير عام للمجموعة الإستثمارية العقارية الكويتية ورئيس مجلس الإدارة والعضو المنتدب لشركة الصفاة العقارية و عضو اللجنة التنفيذية في البنك المصري الخليجي و شركة الاستثمارات الكويتية المصرية.</li> <li>حاصل على شهادة بكالوريوس تجارة – كلية إدارة الأعمال من جامعة القاهرة.</li> </ul> |             |  |  |                                     |         |         |  |  |
| ٥           | فيصل يوسف المشاري                 | غير تنفيذي         | <ul style="list-style-type: none"> <li>يعمل حالياً كمساعد مدير عام لقطاع الاستثمار المباشر والتمويل الأساسي في الشركة الكويتية للإستثمار.</li> <li>شغل منصب مدير أول بقسم تطوير الأعمال في الشركة الكويتية للإستثمار.</li> <li>شغل وظيفة محلل مالي بشركة الكويت والشرق الأوسط للإستثمار المالي.</li> <li>حاصل على شهادة بكالوريوس تمويل – كلية العلوم الإدارية من جامعة الكويت.</li> </ul>                           | ٢٠١٨/٣/٢٨ م | ٢٠٢٤/٣/٢٨ م  | لا يوجد  | لا يوجد                             | لا يوجد | لا يوجد | لا يوجد  | لا يوجد  |

## تقرير حوكمة الشركات (يتبع)

### للسنة المنتهية في ٣١ ديسمبر ٢٠٢٣

#### ٣- تشكيل مجلس الإدارة (يتبع)

أ. مايلي بيان تشكيل مجلس الإدارة الحالي (يتبع):

| الرقم الاسم | الفئة (تنفيذي وغير تنفيذي ومستقل) | الخبرات و المؤهلات | من   | إلى         | المدة التي قضاها كعضو في مجلس إدارة الشركة من تاريخ أول إنتخاب أو تعيين له | مناصبهم في أية مواقع رقابية أو حكومية أو تجارية هامة أخرى. | عضوياتهم ومناصبهم في أية شركات أخرى | من      | إلى     | المدة التي قضاها كعضو في مجلس إدارة الشركة من تاريخ أول إنتخاب أو تعيين له | مناصبهم في أية مواقع رقابية أو حكومية أو تجارية هامة أخرى. |
|-------------|-----------------------------------|--------------------|--|-------------|--|--|-------------------------------------|---------|---------|--|--|
| ٦           | عبدالله محمد آل محمود*            | غير تنفيذي         | <ul style="list-style-type: none"> <li>المدير التنفيذي لخدمات العملاء – الهيئة العامة للتأمين الاجتماعي.</li> <li>يتمتع بأكثر من ٣٤ عامًا من الخبرة الواسعة والمتنوعة في مجال تكنولوجيا المعلومات والموارد البشرية والإدارة والمحاسبة والمالية والمزايا وخدمة العملاء.</li> <li>شغل عدة مناصب رئيسية، بما في ذلك عضو مجلس إدارة في شركة البحرين للتسهيلات (٢٠١٤ – ٢٠٢٣) وشركة البحرين للسياحة (٢٠١٢ – ٢٠١٣).</li> <li>حاصل على دبلوم في العلوم الاكتوارية من مؤسسة مهنا في قبرص ١٩٩٨. و شهادة الماجستير في تكنولوجيا الإدارة من جامعة الخليج العربي، البحرين، ١٩٩٧؛ وشهادة البكالوريوس في الإحصاء من جامعة الكويت، دولة الكويت، ١٩٨٨.</li> </ul> | ٢٠٢٣/٣/١٩ م | ٢٠٢٤/٣/٢٨ م  | لا يوجد  | لا يوجد                             | لا يوجد | لا يوجد | لا يوجد  | لا يوجد  |
| ٧           | شهاب أحمد حاجي                    | غير تنفيذي         | <ul style="list-style-type: none"> <li>يعمل حالياً كمدير إستثمار في القطاع الإحتياطي العام بالهيئة العامة للإستثمار.</li> <li>شغل العديد من الوظائف في شتى المجالات المصرفية من أهمها وظيفة ضابط علاقات في بنك الخليج بدولة الكويت.</li> <li>حاصل على شهادة بكالوريوس تمويل وإدارة المنشآت المالية – كلية العلوم الإدارية من جامعة الكويت.</li> </ul>  | ٢٠١٨/٣/٢٨ م | ٢٠٢٤/٣/٢٨ م  | لا يوجد  | لا يوجد                             | لا يوجد | لا يوجد | لا يوجد  | لا يوجد  |

\*تم تعيين السيد عبدالله محمد آل محمود بدلا عن السيدة إلهام عادل ممثلاً للهيئة العامة للتأمين الإجتماعي.

## تقرير حوكمة الشركات (يتبع)

### للسنة المنتهية في ٣١ ديسمبر ٢٠٢٣

#### ٣- تشكيل مجلس الإدارة (يتبع)

أ. مايلي بيان تشكيل مجلس الإدارة الحالي (يتبع):

| الرقم الاسم             | الفئة (تنفيذي وغير تنفيذي ومستقل) | الخبرات و المؤهلات  | المدة التي قضاها كعضو في مجلس إدارة الشركة من تاريخ أول إنتخاب أو تعيين له من | عضوياتهم في أية شركات أخرى | مناصبهم في أية مواقع رقابية أو حكومية أو تجارية هامة أخرى. |
|-------------------------|-----------------------------------|---|---|----------------------------|--|
| ٨<br>عبدالرحمن علي مرشد | مستقل/ غير تنفيذي                 | حاصل على شهادة البكالوريوس من جامعة دمشق - كلية الآداب (لغة إنجليزية).  | ٢٠١٩/٣/٢٨ م - ٢٠٢٤/٣/٢٨ م   | لا يوجد                    | لا يوجد  |
|                         |                                   | <ul style="list-style-type: none"> <li>إلتحق بعدة دورات تخصصية لإدارة الأعمال في مملكة البحرين ثم بالمملكة المتحدة.</li> <li>من أوائل البحرينيين اللذين التحقوا بالعمل في مجال الفندقة منذ سنة ١٩٧٩م.</li> <li>تدرج في العمل بشركة الفنادق الوطنية - فندق الدبلوماسية وأصبح الرئيس التنفيذي لها لما يزيد على ١٠ سنوات.</li> <li>إنتخب رئيساً لأول لجنة تنفيذية لتجمع فنادق الخمس نجوم بمملكة البحرين وإستمر فيها لمدة ١٦ عاماً.</li> <li>عُين عضواً في مجلس أمناء مدرسة التموين والفندقة.</li> <li>عُين عضواً في أول مجلس تدريب نوعي في قطاع التموين والفندقة، ثم رئيساً للمجلس لأكثر من ١٥ عاماً.</li> <li>عُين عضواً في لجنة وطنية كُلفت من قبل مجلس التنمية الإقتصادية بمملكة البحرين لوضع الخطه الوطنية الإستراتيجية لتطوير قطاع السياحة في مملكة البحرين.</li> </ul> |   |                            |  |

ب. يتكون مجلس الإدارة من ثمانية رجال (١٠٠٪ ذكور)

## تقرير حوكمة الشركات (يتبع)

### للسنة المنتهية في ٣١ ديسمبر ٢٠٢٣

#### ٣- تشكيل مجلس الإدارة (يتبع)

ج. بيان بما يلي:

١. بلغ إجمالي مكافآت أعضاء مجلس الإدارة المدفوعة عن السنه الماضية (٢٠٢٢ م) -/٢١.٠٠٠.٠٠٠ دينار بحريني.

٢. بلغ إجمالي مكافآت أعضاء مجلس الإدارة المقترحة للسنة الحالية (٢٠٢٣ م) -/٢١.٠٠٠.٠٠٠ دينار بحريني، والتي سيتم عرضها في إجتماع الجمعية العامة السنوي للمصادقة عليها.

٣. مايلي بيان بتفاصيل بدلات حضور جلسات اللجان المنبثقة عن المجلس التي تقاضاها أعضاء مجلس الإدارة عن السنة المالية للسنة ٢٣ م:

#### اللجنة التنفيذية:

| الرقم | الاسم                    | قيمة البدل (دينار بحريني) | عدد الإجتماعات | بدلات حضور جلسات اللجان المنبثقة عن المجلس |
|-------|--------------------------|---------------------------|----------------|--|
| ١     | عبدالعزيز عبدالله العيسى | ٧٥ ./-                    | ٥              |  |
| ٢     | عادل نهاية حمادة         | ٧٥ ./-                    | ٥              |  |
| ٣     | فيصل يوسف المشاري        | ٧٥ ./-                    | ٥              |  |
| ٤     | شهاب أحمد حاجي           | ٧٥ ./-                    | ٤              |  |
| ٥     | عبدالله محمد آل محمود    | ٧٥ ./-                    | ٤              |  |

#### لجنة التدقيق والحوكمة:

| الرقم | الاسم              | قيمة البدل (دينار بحريني) | عدد الإجتماعات | بدلات حضور جلسات اللجان المنبثقة عن المجلس |
|-------|--------------------|---------------------------|----------------|--|
| ١     | مشاري زيد الخالد   | ٧٥ ./-                    | ٥              |  |
| ٢     | عبدالرحمن علي مرشد | ٧٥ ./-                    | ٥              |  |
| ٣     | فيصل أحمد الزباني  | ٧٥ ./-                    | ٤              |  |
| ٤     | إلهام عادل احمد    | ٧٥ ./-                    | ١              |  |
| ٥     | شهاب أحمد حاجي     | ٧٥ ./-                    | ١              |  |

#### لجنة الترشيح والمكافآت:

| الرقم | الاسم              | قيمة البدل (دينار بحريني) | عدد الإجتماعات | بدلات حضور جلسات اللجان المنبثقة عن المجلس |
|-------|--------------------|---------------------------|----------------|--|
| ١     | فيصل أحمد الزباني  | ٧٥ ./-                    | ٢              |  |
| ٢     | مشاري زيد الخالد   | ٧٥ ./-                    | ٢              |  |
| ٣     | عبدالرحمن علي مرشد | ٧٥ ./-                    | ٢              |  |





## تقرير حوكمة الشركات (يتبع) للسنة المنتهية في ٣١ ديسمبر ٢٠٢٣

**٧- مسؤول حوكمة الشركة (يتبع)**  
السيد زاهر العجاوي حاصل على شهادة حوكمة الشركات من كلية وارتنون بجامعة بنسلفانيا، كما هو حاصل على شهادة الماجستير في العلوم المالية (مع مرتبة الشرف) من جامعة ديبول في الولايات المتحدة الأمريكية، وعلى شهادة بكالوريوس في المحاسبة (مع مرتبة الشرف) من جامعة البحرين. وهو أيضا حاصل على شهادة المحاسب القانوني المعتمد (CPA) من ولاية إننوي - الولايات المتحدة الأمريكية. ويمكن التواصل مع السيد زاهر على الأرقام التالية: ٨٣٩. ١٧٥٣. ٨٣٨- ١٧٥٣ أو على البريد الإلكتروني: zalajzawi@nhcbahrain.com

**٨- مخالفات تم ارتكابها خلال السنة المالية**  
لم تُرتكب أية مخالفات خلال السنة المالية ٢٠٢٣ م.

**٩- المساهمات النقدية والعينية للجمعيات الخيرية والمؤسسات الوطنية**  
قدمت الشركة العديد من المساهمات النقدية لمختلف الجمعيات الخيرية والمؤسسات الوطنية بتكلفة بلغت /- ٦٢,٥٠٠ دينار بحريني في سنة ٢٠٢٣ م، وتحفظ الشركة بتفاصيل هذه التبرعات والجهات المستلمة للتبرعات ضمن سجلاتها.



## تقرير حوكمة الشركات (يتبع) للسنة المنتهية في ٣١ ديسمبر ٢٠٢٣

**٥- لجنة التدقيق والحوكمة**  
إن دور لجنة التدقيق والحوكمة يركز على تقديم المشورة ووضع أطر الرقابة الداخلية وتحديد المعايير المهنية والأخلاقية المناسبة لإدارة الشركة. تتمتع لجنة التدقيق والحوكمة بالصلاحية لإجراء أو توجيه أي تحقيق تراه مناسباً للتأكد من الوفاء بجميع إلتزاماتها الرقابية كما يحق لها الاستعانة بمن تراه مناسباً من الإستشاريين، سواء كانوا قانونيين أو محاسبين لءاء مهامهم. عقدت اللجنة خمسة إجتماعات خلال السنة، ويوضح الجدول التالي عضوية اللجنة وحضور الأعضاء لهذه الإجتماعات.

جدول حضور لجنة التدقيق والحوكمة:

| الرقم | الإسم              | المنصب                             | تواريخ الاجتماعات المنعقدة |            |           |           |           |   |
|-------|--------------------|------------------------------------|----------------------------|------------|-----------|-----------|-----------|---|
|       |                    |                                    | ٢٠٢٣/١٢/١٣                 | ٢٠٢٣/١٠/١٨ | ٢٠٢٣/٧/٢٣ | ٢٠٢٣/٥/١٠ | ٢٠٢٣/٢/١٥ |   |
| ١     | مشاري زيد الخالد   | رئيس لجنة التدقيق والحوكمة / عضو * | ✓                          | ✓          | ✓         | ✓         | ✓         | ٥ |
| ٢     | عبدالرحمن علي مرشد | رئيس لجنة التدقيق والحوكمة / عضو * | ✓                          | ✓          | ✓         | ✓         | ✓         | ٥ |
| ٣     | فيصل أحمد الزباني  | عضو                                | ✓                          | ✓          | ✓         | ✓         |           | ٤ |
| ٤     | إلهام عادل احمد    | عضو                                |                            |            |           |           | ✓         | ١ |
| ٥     | شهاب أحمد حاجي     | عضو                                |                            |            |           |           | ✓         | ١ |

\* خلال العام، وافق مجلس الإدارة على إعادة تشكيل لجان مجلس الإدارة من أجل تلبية متطلبات نظام حوكمة الشركات. وبناء على ذلك، تم إعادة تشكيل لجنة التدقيق والحوكمة بحيث تضم ثلاثة أعضاء فقط، غالبيتهم من المستقلين، بما في ذلك رئيس اللجنة. واستأنف أعضاء اللجنة الجدد أدوارهم اعتباراً من مايو ٢٠٢٣.

### ٦- لجنة الترشيح والمكافآت

| الرقم | الإسم              | المنصب                      | تواريخ الاجتماعات المنعقدة |           | عدد الاجتماعات التي تم حضورها |
|-------|--------------------|-----------------------------|----------------------------|-----------|-------------------------------|
|       |                    |                             | ٢٠٢٣/١٢/١٣                 | ٢٠٢٣/٥/١١ |                               |
| ١     | فيصل أحمد الزباني  | رئيس لجنة الترشيح والمكافآت | ✓                          | ✓         | ٢                             |
| ٢     | عبدالرحمن علي مرشد | عضو                         | ✓                          | ✓         | ٢                             |
| ٣     | مشاري زيد الخالد   | عضو                         | ✓                          | ✓         | ٢                             |

### ٧- مسؤول حوكمة الشركة

قام مجلس الإدارة بتعيين الرئيس التنفيذي مسؤولاً لحوكمة الشركة، وذلك منذ بدءه مع الشركة في سنة ٢٠١٩ م. وفيما يلي السيرة الذاتية لمسؤول الحوكمة:

شغل السيد زاهر محمد العجاوي العديد من المناصب الرئاسية خلال مسيرته المهنية، وذلك في مجالات الخدمات المحاسبية، والمصرفية والإستثمارية. ومن خلال عمله في مؤسسات عالمية في الولايات المتحدة، المملكة المتحدة، ودولة الإمارات العربية، إكتسب العديد من المهارات العملية والتنفيذية في القطاع المصرفي، والإستثماري، والعقاري. بالإضافة، فقد مثل العديد من الشركات المساهمة في مجالس الإدارة ولجان الشركات والمصارف والمحفظات المالية المملوكة / التابعة لها، مما أكسبه خبرة كبيرة في مجال ومتطلبات حوكمة الشركات. وقد شارك السيد زاهر في العديد من المؤتمرات الإستثمارية والمنتديات التجارية العالمية، وحضر العديد من الدورات التدريبية والإحترافية كدورة إدارة المشاريع (PMP) والتحليل المالي.

## تقرير حوكمة الشركات (يتبع)

### للسنة المنتهية في ٣١ ديسمبر ٢٠٢٣

#### ١- بيانات عن الملكية

أ. ما يلي بيان بتوزيع ملكية المساهمين كما في ٢٠٢٣/١٢/٣١م:

| الرقم التصنيف  | نسبة الأسهم المملوكة |              |               |
|----------------|----------------------|--------------|---------------|
|                | أفراد                | شركات        | حكومات        |
| ١ محلي         | ١٢,٠٦%               | ١,٧٨%        | ٣٢,١٥%        |
| ٢ عربي         | -                    | ٠,٢٣%        | ٥٣,٧٨%        |
| ٣ أجنبي        | -                    | -            | -             |
| <b>المجموع</b> | <b>١٢,٠٦%</b>        | <b>٢,٠١%</b> | <b>٨٥,٩٣%</b> |

ب. مايلي بيان بالمساهمين الذين يملكون ٥% أو أكثر من رأس مال الشركة مع بيان إسم الشخص الطبيعي / مالك الأسهم / المستفيد النهائي، كما في ٢٠٢٣/١٢/٣١م:

| الرقم الاسم                       | عدد الأسهم المملوكة | نسبة الأسهم المملوكة من رأسمال الشركة | اسم الشخص الطبيعي المستفيد النهائي |
|-----------------------------------|---------------------|---------------------------------------|------------------------------------|
| ١ الهيئة العامة للإستثمار         | ٣٩,٨٢٧,٨٨٤          | ٣٢,٨٤%                                | حكومة دولة الكويت                  |
| ٢ الهيئة العامة للتأمين الإجتماعي | ٣٨,٩٨٩,٤٧١          | ٣٢,١٥%                                | حكومة مملكة البحرين                |
| ٣ الشركة الكويتية للإستثمار       | ٢٥,٣٩٩,٣٣٠          | ٢,٠٩٤%                                | حكومة دولة الكويت                  |

ج. مايلي بيان بكيفية توزيع المساهمين وفقاً لحجم الملكية كما في ٢٠٢٣/١٢/٣١م:

| الرقم          | توزيع ملكية الأسهم                | عدد المساهمين | عدد الأسهم المملوكة | نسبة الأسهم المملوكة من رأس المال |
|----------------|-----------------------------------|---------------|---------------------|-----------------------------------|
| ١              | أقل من ٥٠٠ سهم                    | ٣,٧٧٨         | ٣,٢٤٩,٨٣٤           | ٢,٦٨%                             |
| ٢              | من ٥٠٠ سهم إلى أقل من ٥٠٠٠ سهم    | ٢٢            | ٣,٥٧٣,٤٨١           | ٢,٩٥%                             |
| ٣              | من ٥٠٠٠ سهم إلى أقل من ٥٠,٠٠٠ سهم | ١٠            | ١٠,٢٣٥,٠٠٠          | ٨,٤٤%                             |
| ٤              | أكثر من ٥٠,٠٠٠ سهم                | ٣             | ١.٤,٢١٦,٦٨٥         | ٨٥,٩٣%                            |
| <b>المجموع</b> |                                   | <b>٣,٨١٣</b>  | <b>١٢١,٢٧٥,٠٠٠</b>  | <b>١٠٠%</b>                       |

د. بيان الأحداث الجوهرية التي صادفت الشركة خلال السنة لا يوجد

## تقرير حوكمة الشركات (يتبع)

### للسنة المنتهية في ٣١ ديسمبر ٢٠٢٣

#### ١١- توضيح مدى الالتزام بأحكام ميثاق حوكمة الشركات، وفقاً للتالي

| المبدأ | غير ملتزم | ملتزم جزئياً | ملتزم كلياً | توضيح أسباب عدم الالتزام (أن وجدت) |
|--------|-----------|--------------|-------------|------------------------------------|
|--------|-----------|--------------|-------------|------------------------------------|

يتطلب هذا المبدأ أن يكون نصف أعضاء مجلس الإدارة على الأقل غير تنفيذيين وثلاثة منهم على الأقل مستقلين، ويتطلب المبدأ رقم ه أن يتكون ثلث أعضاء المجلس على الأقل من أعضاء مستقلين.

جميع أعضاء مجلس الإدارة الثمانية غير تنفيذيين، في حين أن اثنين فقط من الأعضاء مستقلين. وينص النظام الأساسي للشركة على أن ستة من أعضاء مجلس الإدارة الثمانية يتم تعيينهم من قبل المساهمين الرئيسيين الثلاثة (أي عضوين لكل منهم).

لذا، فإن الشركة ليست في حالة امتثال كامل لهذا المطلب بسبب هيكل المجلس.

والأهم من ذلك، أن غالبية المساهمين يمثلون هيئات حكومية تحرص على تطبيق مبدأ الحوكمة وحماية المصالح في جميع الأوقات. وبالتالي يرى مجلس الإدارة أن هذا لا يضعف مدى الالتزام بمعايير حوكمة الشركات الموضوعة أو المنفذة.

ومع ذلك، فقد أعاد مجلس الإدارة مناقشة هذا الأمر خلال اجتماعاته الأخيرة، وأكد على أهمية تطبيق متطلبات الجهات الرقابية ونظام حوكمة الشركات. وعليه، سيتم تقديم توصية إلى الجمعية العامة القادمة للموافقة على زيادة عدد أعضاء مجلس الإدارة تلبيةً للمتطلبات التنظيمية ومتطلبات حوكمة الشركات المتمثلة في وجود عضو مستقل ثالث في مجلس إدارة الشركة.

المبدأ ٢: يجب أن يكون لدى أعضاء مجلس الإدارة والإدارة التنفيذية إخلاصاً وولاءً كاملين للشركة. ✓

المبدأ ٣: يجب على مجلس الإدارة أن يقوم بوضع قيود صارمة وشديدة على التدقيق والتقارير المالية، والرقابة الداخلية، والالتزام بالقانون. ✓

المبدأ ٤: على الشركة أن تقوم بوضع إجراءات فعالة لتعيين وتدريب وتقييم أعضاء مجلس الإدارة. ✓

## تقرير حوكمة الشركات (يتبع) للسنة المنتهية في ٣١ ديسمبر ٢٠٢٣

١١- توضيح مدى الالتزام بأحكام ميثاق حوكمة الشركات، وفقاً للتالي (يتبع)

| المبدأ  | غير ملتزم | ملتزم جزئياً | ملتزم كلياً | توضيح أسباب عدم الالتزام (أن وجدت) |
|---|-----------|--------------|-------------|------------------------------------|
| المبدأ ٥: يجب على الشركة مكافأة أعضاء مجلس الإدارة وكبار المسؤولين بطريقة عادلة ومستوية.  |           |              | ✓           |                                    |
| المبدأ ٦: يجب على مجلس الإدارة وضع هيكل إداري واضح وفعال للشركة، وتحديد المسميات الوظيفية والصلاحيات والمهام والمسئوليات.       |           |              | ✓           |                                    |
| المبدأ ٧: يجب على الشركة أن تتواصل مع المساهمين، وتشجعهم على المشاركة وتحترم حقوقهم.  |           |              | ✓           |                                    |
| المبدأ ٨: يجب أن تقوم الشركة بالإفصاح عن حوكمتها.   |           |              | ✓           |                                    |
| المبدأ ٩: يجب على مجلس الإدارة التأكد من سلامة البيانات المالية المقدمة للمساهمين، من خلال الاستعانة بمدققي الحسابات الخارجيين. |           |              | ✓           |                                    |
| المبدأ ١٠: يجب أن تسعى الشركة من خلال المسؤولية الاجتماعية إلى ممارسة دورها كمواطن صالح.  |           |              | ✓           |                                    |

١٢- أي إفصاحات مطلوبة من قبل الجهات الرقابية

لم تكن هناك إفصاحات أخرى مطلوبة من قبل السلطات التنظيمية تستحق تسليط الضوء عليها خلال العام.

