

شركة الفنادق الوطنية (ش.م.ب.)  
NATIONAL HOTELS COMPANY B.S.C



# تجدد تصور تصميم ثبات

التقرير السنوي  
والبيانات المالية  
٢٠٢٤

شركة الفنادق  
الوطنية ش.م.ب.





صاحب السمو الملكي  
الأمير سلمان بن حمد آل  
خليفة  
ولي العهد نائب القائد الأعلى  
رئيس مجلس الوزراء



حضرة صاحب الجلالة  
الملك حمد بن عيسى آل  
خليفة  
ملك مملكة البحرين المعظم

## كيفية التنقل في هذا المستند

للتنقل بين الصفحات، تم إعداد هذا المستند بروابط وأزرار مباشرة. توجد أزرار التنقل في الجزء السفلي الأيمن من جميع الصفحات. سيسمح لك ذلك بالانتقال إلى صفحة سابقة أو تالية بالإضافة إلى العودة إلى صفحة المحتويات، حيث يمكنك النقر فوق قائمتك المطلوبة. يحتوي المستند أيضاً على بعض مقاطع الفيديو التي يمكن تنشيطها باستخدام الزر "تشغيل". لاحظ أنه يلزم الاتصال بالإنترنت لمشاهدة مقاطع الفيديو.



الصفحة  
السابقة



مضمون  
الصفحة



الصفحة  
التالية



زر "تشغيل"  
الفيديو



انتهينا من أعمال  
تجديد مطعم  
"SOL Lounge" في عام  
٢٠٢٤، ليصبح أحد أبرز  
وجهات الترفيه في  
المملكة على مدار  
السنة.





أعضاء مجلس الإدارة والرئيس التنفيذي	٤
تقرير مجلس الإدارة	٦
تقرير مدققي الحسابات المستقلين إلى السادة المساهمين	١٢

### البيانات المالية

#### للسنة المنتهية في ٣١ ديسمبر ٢٠٢٤

بيان المركز المالي	١٨
بيان الربح أو الخسارة	١٩
بيان الدخل الشامل	٢٠
بيان التغيرات في حقوق الملكية	٢١
بيان التدفقات النقدية	٢٢
إيضاحات حول البيانات المالية	٢٤

### تقرير حوكمة الشركات

#### للسنة المنتهية في ٣١ ديسمبر ٢٠٢٤

الإجراءات التي تم اتخاذها لتطبيق ميثاق حوكمة الشركات	٥٦
تعاملات أعضاء مجلس الإدارة وأقاربهم في أسهم الشركة	٥٦
تشكيل مجلس الإدارة	٥٦
مدقق الحسابات الخارجي	٦٣
لجنة التدقيق والحوكمة	٦٤
لجنة الترشيح والمكافآت	٦٤
مسؤول حوكمة الشركة	٦٤
مخالفات تم ارتكابها خلال السنة المالية	٦٥
المساهمات النقدية والعينية للجمعيات الخيرية والمؤسسات الوطنية	٦٥
بيانات عن الملكية	٦٥
توضيح مدى الالتزام بأحكام ميثاق حوكمة الشركات، وفقاً للتالي	٦٦
أي إفصاحات مطلوبة من قبل الجهات الرقابية	٦٦

## المحتويات

شركة الفنادق  
الوطنية ش.م.ب.

التقرير السنوي  
والبيانات المالية  
٢٠٢٤







صالة الجلوس



"يُعَدُّ الإنتهاء من أعمال  
تجديد الشقق الفندقية  
علامة فارقة ورئيسية، واضعة  
معايير جديدة لتجربة فاخرة  
ومتطورة."

فيصل أحمد الزياني  
رئيس مجلس الإدارة



غرفة النوم

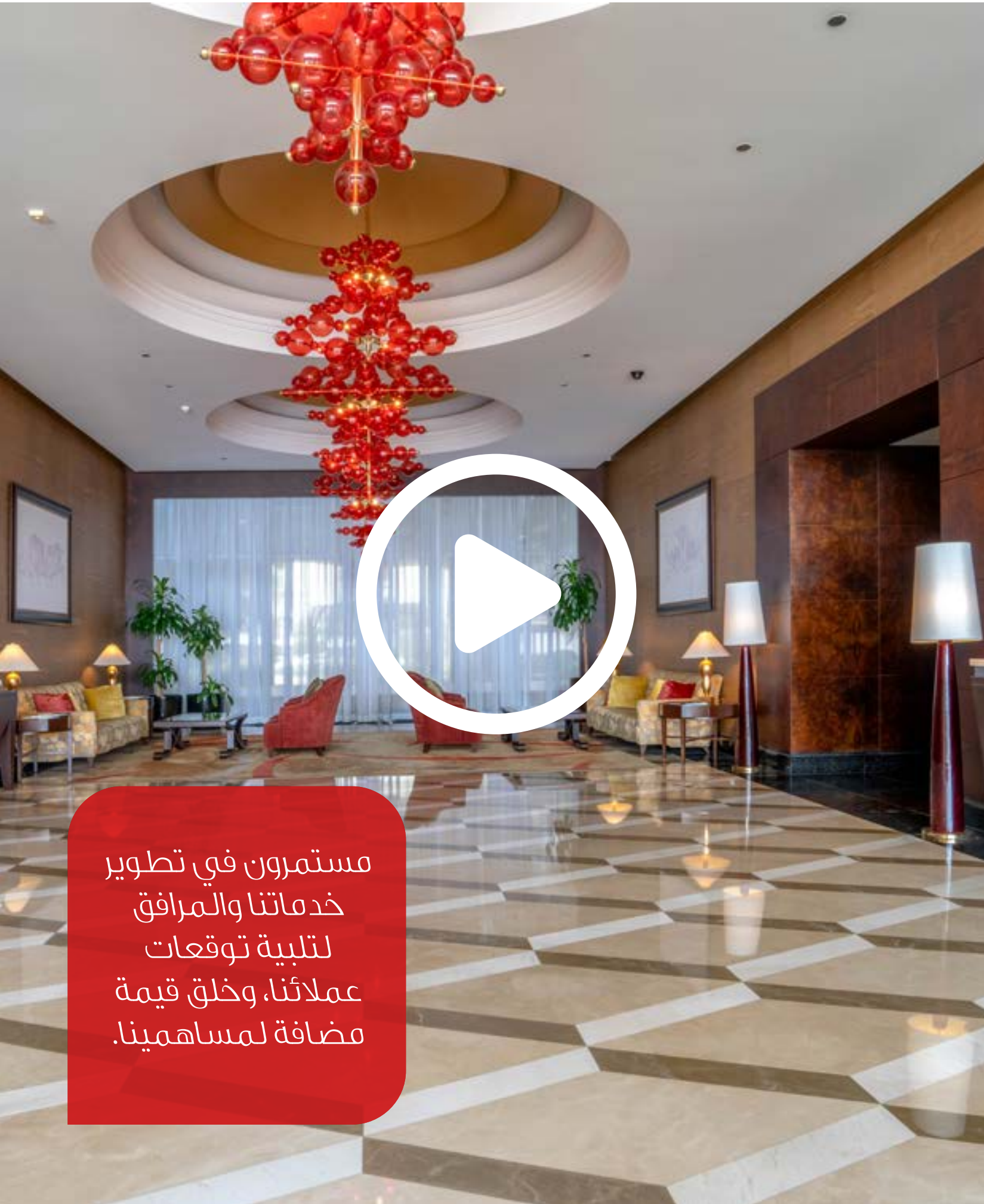


غرفة الطعام



إطلالات على البحر والمدينة





مستمرون في تطوير  
خدماتنا والمرافق  
لتلبية توقعات  
عملائنا، وخلق قيمة  
مضافة لمساهميننا.

## أعضاء مجلس الإدارة والرئيس التنفيذي

يشكل مجلس الإدارة مكوناً أساسياً  
ضمن الهيكل التنظيمي للشركة،  
حيث يتحمل المسؤولية النهائية  
أمام المساهمين وأصحاب المصلحة  
التّخزين لضمان إدارة الشركة بأسلوب  
آمن ومستقر.



عادل نهابة حمادة  
نائب رئيس مجلس الإدارة والعضو  
المنتدب



فَيصَل أحمد الزباني  
رئيس مجلس الإدارة



عماد أحمد تيفوني  
عضو مجلس الإدارة



مشاري زيد الخالد  
عضو مجلس الإدارة



عبدالرحمن علي مرشد  
عضو مجلس الإدارة، رئيس لجنة  
التدقيق والحوكمة



عبدالعزيز عبدالله العيسى  
عضو مجلس الإدارة،  
رئيس اللجنة التنفيذية



زاهر محمد العجاوي  
الرئيس التنفيذي



شهاب أحمد حاجي  
عضو مجلس الإدارة



عبدالله جاسم الأنحد  
عضو مجلس الإدارة



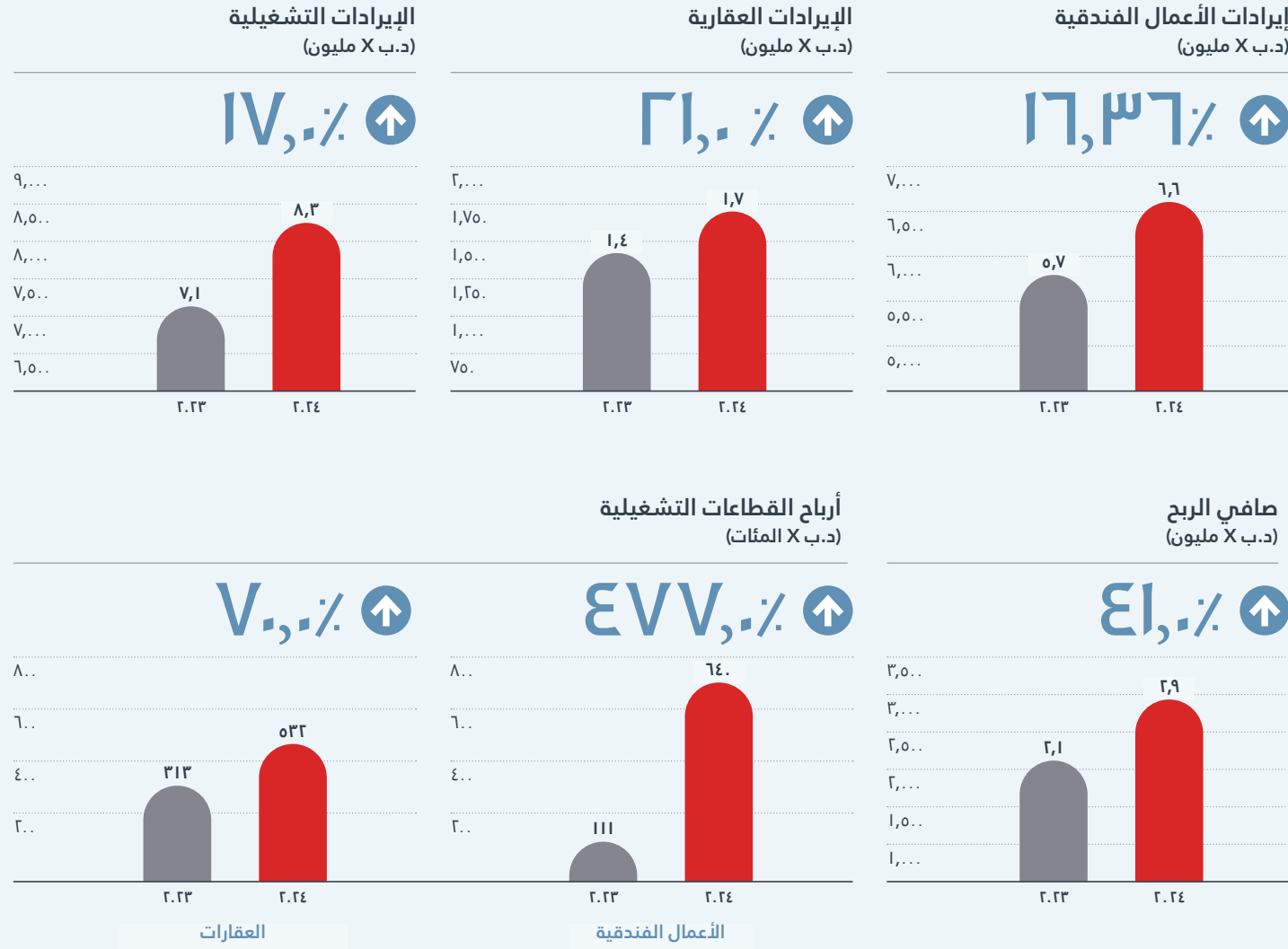
عبدالله سليمان النصرالله  
عضو مجلس الإدارة



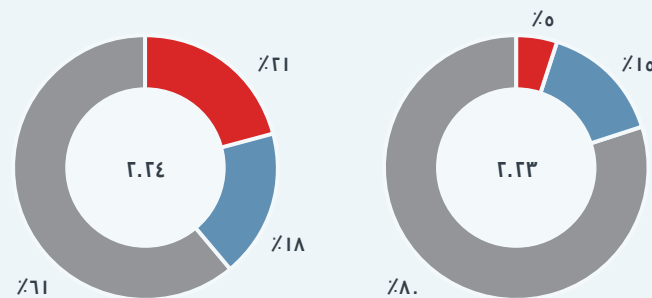
## تقرير رئيس مجلس الإدارة

إلى السادة المساهمين شركة الفنادق الوطنية ش.م.ب.

### لمحة عن النتائج المالية



تستمر الشركة في التمتع بسيولة وملاءة صحية.



#### مساهمة قطاعات الأعمال بالربح

- الأعمال الفندقية
- العقارات
- الاستثمارات

**حضرات المساهمين الكرام ،،،**  
يطيب لنا أن نتقدم إليكم بهذا التقرير السنوي للشركة عن السنة المالية المنتهية في ٢٠٢٤/١٢/٣١ م.

**نظرة عامة – ٢٠٢٤**  
شهد النصف الأول من السنة ارتفاعاً ملحوظاً في الأنشطة والإيرادات، إلا أن هذا الارتفاع قد تباطأ تدريجياً خلال فترة الصيف. على الرغم من ذلك، فقد تمكن الفريق الإداري من تعزيز الأداء التشغيلي والمالي لتجني الشركة ثمار هذا الجد والنجاح. وقد وضعت الشركة استراتيجيات فعالة لتعزيز مسار العمل، مما أدى إلى زيادة النشاط التجاري مقارنة بالسنوات السابقة، وظل التزامنا بتحسين أداء الشركة ونتائجها المالية ثابتاً، حيث واصلنا المنافسة بفاعلية في قطاع السياحة (المحلي والآتي من الخارج) بالإضافة إلى نشاط الشركة بشكل عام، وعلى الرغم من التحديات التي واجهناها، يسعدنا أن نعلن بأن الشركة قد حققت نتائج مبهرة و جديرة بالثناء لهذه السنة.

**الأداء المالي**  
فيما يلي أبرز المؤشرات المالية والتي نؤد مشاركتها معكم.

**أولاً: الفندق**

- بلغت إيرادات السنة ٦,٦ مليون دينار بحريني.
- بلغ مجمل هامش التشغيل ٣٠٪.
- ارتفع متوسط نسبة الإشغال للفندق إلى ٥١٪ خلال السنة، مقارنة بـ ٤٤٪ في السنة السابقة.
- بلغ متوسط سعر الغرفة ٥٨ دينار بحريني خلال السنة.

**ثانياً: المكاتب التجارية**

- واصل مبني مكاتب الدبلوماسية التجارية تحقيق أداء قوياً حيث ساهم في تحقيق صافي أرباح للشركة، محققاً ارتفاعاً في الإيرادات بنسبة ١٨٪، ما أدى إلى تحقيق مجمل هامش تشغيلي بنسبة ٧٨٪.

**ثالثاً: الأداء العام للشركة**

- ارتفعت الإيرادات التشغيلية للشركة بنسبة ١٧٪ لتصل إلى ٨,٣ مليون دينار بحريني مقارنة بـ ٧,١ مليون دينار بحريني في السنة الماضية، وبلغ مجمل هامش الربح التشغيلي ٤٠٪.
- بلغ صافي الربح للشركة ٣,٠ مليون دينار بحريني للسنة.
- بلغت ربحية السهم ٢٥ فلساً.
- تستمر الشركة بالتمتع بسيولة وملاءة مالية قوية.

**الأنشطة الرئيسية**  
كما يسرني أن أشركم بعض الإنجازات الرئيسية لهذه السنة:

- لقد أكملنا بنجاح تجديد مبنى الشقق الفندقية والذي حاز على إعجاب زبائننا الكرام.
- لقد أكملنا وبنجاح تطوير المنطقة المطلة على بركة السباحة ("LOUNGE SOL")، لتصبح واحة للترفيه طوال السنة.
- لقد بدأنا في تجديد نادي الدبلوماسية الصحي، والذي من المتوقع أن يكتمل في مطلع سنة ٢٠٢٥ م، حيث سيوفر هذا المشروع تجربة ترفيهية مطورة وحديثة لضيوفنا الكرام.

#### حوكمة الشركات

تظل الشركة ملتزمة بإعطاء الأولوية لحوكمة الشركات، والالتزام بالمبادئ التوجيهية التي وضعتها وزارة الصناعة والتجارة، بالإضافة إلى المتطلبات المنصوص عليها في كتاب قواعد مصرف البحرين المركزي وأفضل الممارسات الأخرى للقطاع. إن التزامنا بممارسات حوكمة الشركات القوية موضح بالتفصيل في تقرير حوكمة الشركات، والذي تم تضمينه في التقرير السنوي.

## تقرير رئيس مجلس الإدارة (يتبع)

يوضح الجدول التالي المكافآت المدفوعة / المستحقة لأعضاء مجلس الإدارة والإدارة التنفيذية خلال السنة.

الاسم	المساهمين	المكافآت الثابتة				المكافآت المتغيرة			
		مكافأة رئيس وأعضاء المجلس	مجموع بدلات حضور جلسات المجلس واللجان	أخرى	المجموع	المجموع	مكافأة رئيس وأعضاء المجلس	خطط تنفيذية	أخرى
<b>أولاً: الأعضاء المستقلين:</b>									
فيصل أحمد الزباني	-	٣١,٥٠٠	٦,٠٠٠	-	٣٧,٥٠٠	-	-	-	-
عبدالرحمن علي مرشد	-	٢٩,٥٠٠	٨,٢٥٠	-	٣٧,٧٥٠	-	-	-	-
مشاري زيد الخالد	-	٢٩,٥٠٠	٩,٠٠٠	-	٣٨,٥٠٠	-	-	-	-
<b>ثانياً: الأعضاء غير التنفيذيين:</b>									
عادل نهاية حمادة <sup>١</sup>	الهيئة العامة للاستثمار	٣١,٥٠٠	٧,٥٠٠	-	٣٩,٠٠٠	-	-	-	-
عبدالعزيز عبدالله العيسى <sup>٢</sup>	الهيئة العامة للتأمين الاجتماعي	٢٩,٥٠٠	٧,٥٠٠	-	٣٧,٠٠٠	-	-	-	-
شهاب أحمد حاجي <sup>٣</sup>	الهيئة العامة للاستثمار	٢٩,٥٠٠	٧,٥٠٠	-	٣٧,٠٠٠	-	-	-	-
عماد تيفون <sup>٤</sup>	الشركة الكويتية للاستثمار	٢٢,١٢٥	٦,٠٠٠	-	٢٨,١٢٥	-	-	-	-
عبدالله النصرالله <sup>٥</sup>	الشركة الكويتية للاستثمار	٢٢,١٢٥	٦,٠٠٠	-	٢٨,١٢٥	-	-	-	-
عبدالله جاسم الأحمد <sup>٥٩</sup>	الهيئة العامة للتأمين الاجتماعي	٢٢,١٢٥	٦,٠٠٠	-	٢٨,١٢٥	-	-	-	-
فيصل يوسف المشاري <sup>٦</sup>	الشركة الكويتية للاستثمار	٧,٣٧٥	١,٥٠٠	-	٨,٨٧٥	-	-	-	-
عبدالله المحمود <sup>٦٩</sup>	الهيئة العامة للتأمين الاجتماعي	٧,٣٧٥	١,٥٠٠	-	٨,٨٧٥	-	-	-	-
<b>ثالثاً: الأعضاء التنفيذيين</b>									
لا يوجد	-	-	-	-	-	-	-	-	-
<b>المجموع (بالدينار البحريني)</b>									
		٢٦٢,١٢٥	٦٦,٧٥٠	-	٣٢٨,٨٧٥	-	-	-	٣٢٧,٥٠٠

اتخضع لموافقة الجمعية العمومية والجهات الرقابية.

٢ يتم دفع المكافآت للجهة (المساهم) الممثلة بأعضاء مجلس الإدارة.

٣ انتهت عضوية مجلس الإدارة في مارس ٢٠٢٤ م

٤ أعضاء تم تعيينهم منذ مارس ٢٠٢٤ م

٥ تم انتخابه كعضو مستقل في مجلس الإدارة اعتباراً من مارس ٢٠٢٤ م

### الإدارة التنفيذية

مجموع الرواتب والبدلات المدفوعة	مجموع المكافآت المدفوعة	أي مكافآت أخرى نقدية / عينية للعام ٢٠٢٣	المجموع الكلي (د.ب)
٣٦٤,٤٢١	٤٥,٣١٩	-	٣٩٩,٧٤٠

أعلى ست مكافآت للمدراء التنفيذيين بما فيهم الرئيس التنفيذي والمسؤول المالي الأعلى

### النظرة الإستراتيجية

وبالنظر إلى المستقبل، تظل الشركة ملتزمة بالبحث عن الفرص الواعدة في قطاع الفنادق والسياحة في المملكة ومنطقة دول مجلس التعاون الخليجي بشكل عام. حيث سنواصل التعاون الوثيق مع السلطات والمنظمات المحلية والحولية لتحديد وتطوير فرص النمو المُطرد والتي تتماشى مع استراتيجيتنا المعتمدة. وسيظل تركيزنا على تعزيز خدماتنا ومرافقنا لتلبية توقعات الضيوف والعملاء، وبالتالي خلق قيمة مضافة ومستمرة لمساهميننا.

### توصيات للمساهمين

وبناءً على ماتقدم وبعد أن قام المجلس بمناقشة البيانات المالية المدققة لسنة ٢٠٢٤ م، فإن مجلس الإدارة يقدم التوصيات التالية للمصادقة عليها من قبل الجمعية العامة العادية:

- اعتماد مبلغ ٦.٠٠٠ دينار بحريني لدعم المؤسسات الوطنية والحسابات الخيرية، تم احتسابها ضمن المصروفات في بيان الدخل.

والله ولي التوفيق،،،

فيصل أحمد الزباني

رئيس مجلس الإدارة

المنامة، مملكة البحرين  
في ٢٠ فبراير ٢٠٢٥ م

- اعتماد مبلغ ٢٦٢,١٢٥ دينار بحريني كمكافأة لأعضاء مجلس الإدارة، تم احتسابها ضمن المصروفات في بيان الدخل.
- تحويل صافي الربح البالغ ٢,٩٩٩,٤٢٧ دينار بحريني الى حساب الأرباح المستقبلية.
- إعلان وتوزيع أرباح نقدية بواقع ١٥ فلساً للسهم الواحد، ليصبح إجمالي الأرباح الموزعة ١,٨ مليون دينار بحريني.

وفي الختام، نود أن نعرب عن خالص شكرنا وتقديرنا لحضرة صاحب الجلالة الملك حمد بن عيسى آل خليفة ملك البلاد المعظم، وصاحب السمو الملكي ولي العهد رئيس مجلس الوزراء الأمير سلمان بن حمد آل خليفة، على جهودهما الحثيثة في دفع عجلة النمو الاقتصادي ومزيد من الازدهار لمملكة البحرين.

كما نعرب عن امتناننا لجميع المسؤولين في الوزارات والمؤسسات الحكومية، ونخص بالشكر وزارة الصناعة والتجارة ومصرف البحرين المركزي، لتوجيهاتهم ودعمهم. كما نتقدم بالشكر والتقدير

لوزارة السياحة وهيئة البحرين للسياحة والمعارض ومجلس التنمية الاقتصادية لمساهماتهم في تعزيز قطاع السياحة وتوجيهاتهم القيمة طوال رحلة نمو الشركة.

نحن ممتنون للغاية لضيوفنا وعمالئنا لدعمهم المستمر، ونقدر الرؤى والتوجيهات التي لا تقدر بثمن التي قدمها أعضاء مجلس الإدارة لدينا على مر السنين. نود أيضاً أن نقدر التفاني والعمل الجاد الذي يبذله موظفونا، بقيادة الرئيس التنفيذي لدينا، والمدراء التنفيذيين والموظفين في فندق الدبلوماسية راديسون بلو، ريزيدنس أند سبا، ومكاتب الدبلوماسية التجارية.

عادل نهاية حمادة

نائب الرئيس والعضو المنتدب



تستمر مرافق الطعام والترفيه لدينا في إستقطاب الزوار والقاطنين، حيث أنها تُعتبر الوجهة المفضلة للفعاليات الترفيهية والتجمعات الإجتماعية.



سول لاونج



أكتوبرفست

حفلة نادي الرجبي



أطباق من جنوب شرق آسيا



بوسابي





## تقرير مدققي الحسابات المستقلين

إلى السادة المساهمين شركة الفنادق الوطنية ش.م.ب.

### الرأي

لقد دققنا البيانات المالية المرفقة لشركة الفنادق الوطنية ش.م.ب ("الشركة")، والتي تتكون من بيان المركز المالي كما في ٣١ ديسمبر ٢٠٢٤، وبيان الربح أو الخسارة، وبيان الدخل الشامل، وبيان التغيرات في حقوق الملكية، وبيان التدفقات النقدية للسنة المنتهية في ذلك التاريخ، والإيضاحات التي تتكون من ملخص السياسات المحاسبية الجوهرية والمعلومات الإيضاحية الأخرى.

برأينا، أن البيانات المالية المرفقة تظهر بصورة عادلة، من جميع الجوانب الجوهرية، المركز المالي للشركة كما في ٣١ ديسمبر ٢٠٢٤، وأداءها المالي وتدفعاتها النقدية للسنة المنتهية بذلك التاريخ، وذلك وفقا لمعايير

المحاسبية الدولية لإعداد التقارير المالية الصادرة عن مجلس معايير المحاسبة الدولية (معايير المحاسبة الدولية).

### أساس الرأي

لقد قمنا بأعمال التدقيق وفقاً لمعايير التدقيق الدولية. إن مسئولياتنا وفق هذه المعايير مشروحة بمزيد من التفصيل في قسم "مسئوليات المدققين عن تدقيق البيانات المالية" من تقريرنا هذا. نحن مستقلون عن الشركة وفقاً لمدونة قواعد السلوك الأخلاقي للمحاسبين المهنيين التابعة لمجلس معايير السلوك الأخلاقي الدولية للمحاسبين (بما في ذلك معايير الاستقلال الدولية)، ووفقاً للمتطلبات الأخلاقية ذات الصلة بتدقيقنا للبيانات المالية

في مملكة البحرين، وقد استوفينا مسئولياتنا الأخلاقية الأخرى طبقاً لهذه المتطلبات وللمدونة المذكورة. إننا نعتقد أن أدلة التدقيق التي حصلنا عليها كافية وملائمة لتوفير أساس للرأي الذي توصلنا إليه.

### أمور التدقيق الرئيسية

إن أمور التدقيق الرئيسية هي تلك الأمور التي تعتبر، وفق تقديرنا المهني، الأكثر أهمية في تدقيقنا للبيانات المالية للفترة الحالية. تم اعتبار هذه الأمور في سياق تدقيقنا للبيانات المالية ككل، وفي صياغة رأينا المهني بشأنها، ونحن لا نُبدي رأياً منفصلاً بشأن هذه الأمور.

### المعلومات الأخرى

إن مجلس الإدارة مسئول عن المعلومات الأخرى. تتضمن المعلومات الأخرى المعلومات الواردة في التقرير السنوي، ولكنها لا تشمل البيانات المالية وتقريرنا حولها. وقد حصلنا قبل تاريخ هذا التقرير على تقرير مجلس الإدارة والذي يمثل جزءاً من التقرير السنوي، ومن المتوقع الحصول على الأجزاء المتبقية من التقرير السنوي لنا بعد ذلك التاريخ.

إن رأينا في البيانات المالية لا يشمل المعلومات الأخرى، وإننا لا نبدي أي شكل من أشكال استنتاجات التأكيد في هذا الشأن.

فيما يتعلق بتدقيقنا للبيانات المالية، تكمن مسئوليتنا في قراءة المعلومات الأخرى المحددة أعلاه، وعند القيام بذلك نأخذ بعين الاعتبار ما إذا كانت هذه المعلومات الأخرى تتعارض جوهرياً مع البيانات المالية، أو مع معرفتنا التي حصلنا عليها من خلال أعمال التدقيق، أو يبدو أنها تحتوي على معلومات جوهرية خاطئة.

وإذا ما استنتجنا بناءً على العمل الذي قمنا به على المعلومات الأخرى، والتي حصلنا عليها قبل تاريخ هذا التقرير، أنها تحتوي على معلومات جوهرية خاطئة، فإنه يتوجب علينا الإفصاح عن ذلك. ولم نلاحظ ما يتوجب الإفصاح عنه في هذا الشأن.

## تقرير مدققي الحسابات المستقلين

إلى السادة المساهمين شركة الفنادق الوطنية ش.م.ب. (يتبع)

### مسئولية مجلس الإدارة عن البيانات المالية

إن مجلس الإدارة مسئول عن إعداد البيانات المالية وعرضها بشكل عادل وفقاً لمعايير المحاسبة الدولية، وعن نظام الرقابة الداخلي الذي يراه مجلس الإدارة ضرورياً لإعداد البيانات المالية بصورة عادلة وخالية من أية معلومات جوهرية خاطئة، سواء كانت ناتجة عن احتيال أو خطأ.

عند إعداد البيانات المالية، فإن مجلس الإدارة مسئول عن تقييم قدرة الشركة على العمل كمنشأة مستمرة، والإفصاح كلما كان ذلك ضرورياً عن الأمور المتعلقة بفرضية الاستمرارية، واستخدامها كأساس محاسبي إلا إذا كان مجلس الإدارة ينوي تصفية الشركة أو إيقاف أعمالها، أو ليس لديه بديل واقعي إلا القيام بذلك.

### مسئولية المدققين عن تدقيق البيانات المالية

إن أهدافنا تتمثل في الحصول على تأكيد معقول من خلو البيانات المالية ككل من أية معلومات جوهرية خاطئة، سواءً كانت ناتجة عن احتيال أو خطأ، وإصدار تقرير المدققين الذي يتضمن رأينا. يعتبر التأكيد المعقول مستوى عالٍ من التأكيد، ولكنه ليس ضماناً بأن التدقيق الذي يتم وفقاً لمعايير التدقيق الدولية سيكشف دائماً عن المعلومات الجوهرية الخاطئة عند وجودها. يمكن أن تنجم المعلومات الخاطئة من الاحتيال أو الخطأ، وتعتبر جوهرية إذا كان من المتوقع أن تؤثر، بصورة فردية أو مجتمعة، على القرارات الاقتصادية المتخذة من قبل مستخدمي البيانات المالية.

كجزء من أعمال التدقيق وفقاً لمعايير التدقيق الدولية، إننا نمارس التقديرات المهنية ونحافظ على منهج الشك المهني في جميع مراحل التدقيق. كما نقوم بالآتي:

- تحديد وتقييم مخاطر المعلومات الجوهرية الخاطئة في البيانات المالية، سواء كانت ناتجة عن الاحتيال أو الخطأ. وتصميم والقيام بإجراءات التدقيق التي تستجيب لتلك المخاطر، والحصول على أدلة تدقيق كافية ومناسبة لتوفير أساساً لرأينا. إن مخاطر عدم اكتشاف معلومات جوهرية خاطئة ناتجة عن الاحتيال أعلى من عدم اكتشاف معلومات جوهرية خاطئة ناتجة عن الخطأ، كون الاحتيال قد ينطوي على التواطؤ، أو التزوير أو الحذف المتعمد، أو التريف، أو تجاوز نظم الرقابة الداخلية.
- الحصول على فهم لنظم الرقابة الداخلية ذات الصلة بالتدقيق من أجل تصميم إجراءات تدقيق مناسبة في ظل الظروف القائمة، ولكن ليس لغرض إبداء الرأي حول مدى فاعلية نظم الرقابة الداخلية للشركة.
- تقييم مدى ملائمة السياسات المحاسبية المتبعة، ومعقولة التقديرات المحاسبية والإفصاحات ذات العلاقة التي قام بها مجلس الإدارة.





تجدد، تصوّر، تصميم، ثبات

## تقرير مدققي الحسابات المستقلين إلى السادة المساهمين شركة الفنادق الوطنية ش.م.ب. (يتبع)

(ج) أنه لم يرد إلى علمنا وقوع أي مخالفات خلال السنة لقانون الشركات التجارية لسنة ٢٠٠١ (وتعديلاته)، أو لعقد التأسيس والنظام الأساسي للشركة، يمكن أن يكون لها أثر سلبي جوهري على أعمال الشركة أو مركزها المالي؛

(د) وقد حصلنا من الإدارة على جميع الإيضاحات والمعلومات التي طلبناها لأغراض التدقيق.

(٢) وفقاً لمتطلبات وزارة الصناعة والتجارة بموجب خطابها المؤرخ ٣ يناير ٢٠٢٠ بخصوص متطلبات المادة الثامنة من الفرع الثاني للفصل الأول من ميثاق حوكمة الشركات نفيد بأن لدى الشركة:

(أ) موظف مسئول عن الحوكمة؛

(ب) ودليل إرشادي وإجراءات للحوكمة معتمد من قبل مجلس الإدارة.

الشريك المسئول عن مهمة التدقيق الناتج عنها هذا التقرير للمدققين المستقلين هو هريش جوبيناث.

كي بي ام جي

كي بي ام جي فخرو  
رقم قيد الشريك ١٣٦  
٢٠ فبراير ٢٠٢٥

إننا نتواصل مع مجلس الإدارة فيما يخص، من بين أمور أخرى، نطاق التدقيق وتوقيت أعماله المخطط لها، والنقاط المهمة التي برزت أثناء التدقيق، بما في ذلك أوجه القصور الهامة، إن وجدت، في نظم الرقابة الداخلية.

كما نقدم لمجلس الإدارة بياناً يفيد امتثالنا للمتطلبات الأخلاقية ذات الصلة بالاستقلالية، ونطلعه على جميع العلاقات والأمور الأخرى، إن وجدت، التي قد يعتقد بشكل معقول بأنها قد تؤثر على استقلاليتنا والإجراءات المتخذة للتخلص من مخاطرها، أو الوقاية منها.

من بين الأمور التي يتم إبلاغها لمجلس الإدارة، نقوم بتحديد الأمور الأكثر أهمية في تدقيق البيانات المالية للفترة الحالية والتي تمثل أمور التدقيق الرئيسية. كما أننا نقوم بشرح هذه الأمور في تقرير المدققين، مالم تحظر القوانين أو الأنظمة الإفصاح العلني عن هذه الأمور، أو عندما نحدد، في حالات نادرة جداً، أنه لا ينبغي الإفصاح عن أمر معين في تقريرنا لأن الآثار السلبية لذلك من المتوقع بشكل معقول أن تفوق منافع المصلحة العامة المتحققة عن ذلك الإبلاغ.

تقرير حول المتطلبات التنظيمية الأخرى

(١) وفقاً لمتطلبات قانون الشركات التجارية لسنة ٢٠٠١ (وتعديلاته) نفيد بما يلي:

(أ) إن الشركة تحتفظ بسجلات محاسبية منتظمة وان البيانات المالية تتفق معها؛

(ب) إن المعلومات المالية الواردة في تقرير مجلس الإدارة متفقة مع البيانات المالية؛

• الوصول إلى استنتاج حول مدى ملائمة استخدام مجلس الإدارة الأساس المحاسبي لفرضية الاستمرارية، واستناداً إلى أدلة التدقيق التي تم الحصول عليها، فيما إذا كان هناك عدم يقين جوهري مرتبط بأحداث أو ظروف يمكن أن تثير شكوكاً كبيرة حول قدرة الشركة على العمل كمنشأة مستمرة. وإذا توصلنا لمثل هذا الاستنتاج، فإنه يتوجب علينا لفت الانتباه في تقريرنا هذا إلى الإفصاحات ذات العلاقة في البيانات المالية، أو إذا كانت هذه الإفصاحات غير كافية، يتوجب علينا تعديل رأينا المهني. تستند استنتاجاتنا على أدلة التدقيق التي حصلنا عليها حتى تاريخ هذا التقرير، مع ذلك فإنه يمكن للأحداث أو الظروف المستقبلية أن تدفع الشركة للتوقف عن العمل كمنشأة مستمرة.

• تقييم العرض العام وهيكل ومحتوى البيانات المالية، بما في ذلك الإفصاحات، وما إذا كانت البيانات المالية تمثل المعاملات والأحداث الأساسية، بطريقة تحقق عرضاً عادلاً.

• تخطيط وتنفيذ تدقيق المجموعة للحصول على أدلة تدقيق كافية ومناسبة فيما يتعلق بالمعلومات المالية للشركات أو الأنشطة التجارية ضمن المجموعة بغرض إبداء الرأي حول البيانات المالية. نحن مسئولون عن التوجيه والإشراف وأداء أعمال تدقيق الشركة، ومسئولون حصراً فيما يخص رأينا هذا.



شركة الفنادق الوطنية  
البيانات  
المالية  
كما في  
٣١ ديسمبر ٢٠٢٤





## بيان الربح أو الخسارة

للسنة المنتهية في ٣١ ديسمبر ٢٠٢٤

٣١ ديسمبر ٢٠٢٣	٣١ ديسمبر ٢٠٢٤	إيضاح	
د.ب	د.ب		
٥,٦٦٥,٧٤٨	٦,٥٩٢,٩٠٨	١٥	إيرادات خدمات الفندق
١,٤٠٦,٤٦٩	١,٧٠٤,٦٧٧		إيراد الإيجارات
(٤,٤٦٢,٥٣٨)	(٤,٩٧٥,٢١٤)	١٦	تكاليف تشغيلية
٢,٦٠٩,٦٧٩	٣,٣٢٢,٣٧١		<b>إجمالي الربح</b>
١,٧٩٦,٩٥٥	١,٨٢٥,٠٥٢	٦	حصة الشركة من ربح شركة زميلة
١٤١,٢٤١	١٦٦,٥٤٨	٧	دخل أرباح أسهم
٣٧٢,٥٨١	٤٥٧,٦٠٥	١٧	دخل الفوائد
٦٣,٦٩٠	١١٥,٩٦٨	٧	التغير في القيمة العادلة لاستثمارات بالقيمة العادلة من خلال الربح أو الخسارة
١٤,٠٤٣	١٤,٥٦٥		إيرادات أخرى
(٢,١٨٦,٣٠٨)	(٢,١٥٠,٣٠٩)	٥,٤	استهلاك
(٦٨٥,٧٢١)	(٧٥٢,٣٧٣)	١٨	مصروفات عمومية وإدارية
٢,١٢٦,١٦٠	٢,٩٩٩,٤٢٧		<b>الربح للسنة</b>
١٨	٢٥	١١	<b>العائد على السهم الأساسي والمخفض في الأرباح (بالفلس)</b>

عادل نهاية حمادة  
نائب الرئيس والعضو المنتدب

فيصل أحمد الزياتي  
رئيس مجلس الإدارة

تشكل الإيضاحات المرفقة من ١ إلى ٢٦ جزءاً أساسياً من هذه البيانات المالية.

## بيان المركز المالي

كما في ٣١ ديسمبر ٢٠٢٤

٣١ ديسمبر ٢٠٢٣	٣١ ديسمبر ٢٠٢٤	إيضاح	
د.ب	د.ب		
			<b>الموجودات</b>
			<b>موجودات غير متداولة</b>
٣٣,٥٩١,٧٥٧	٣٤,٢١٧,٧٠٥	٤	عقارات وآلات ومعدات
٢٩,٩١٣,٥٥٤	٢٩,٤٦٦,٩٩٩	٥	إستثمارات عقارية
٦,٥٢٥,٩٦٧	٦,٣٧٨,٨١٣	٦	إستثمار في شركة زميلة
٤,٨٣٩,٧٦٧	٤,٣١٦,٦١٨	٧	إستثمارات في أوراق مالية
٧٤,٨٧١,٠٤٥	٧٤,٣٨٠,١٣٥		<b>مجموع الموجودات غير المتداولة</b>
			<b>موجودات متداولة</b>
٧٤,٦٠٤	٦٨,٦٦٩	٨	مخزون
١,١١٨,٨٠٦	١,٩٣٤,٧٧٣	٧	إستثمارات في أوراق مالية
٥٩٩,٧٥٣	٩٥٧,٣٧٨	١٠	ذمم تجارية وموجودات أخرى
٢,٣٠٠,٠٠٠	٥,٤٠٠,٠٠٠	٩	ودائع بنكية
٣,٨٦٢,١١٥	١,٨٢٤,٧٩٧	٩	النقد وما في حكمه
٧,٩٥٥,٢٧٨	١٠,١٨٥,٦١٧		<b>مجموع الموجودات المتداولة</b>
٨٢,٨٢٦,٣٢٣	٨٤,٥٦٥,٧٥٢		<b>مجموع الموجودات</b>
			<b>المطلوبات وحقوق الملكية</b>
			<b>مطلوبات غير متداولة</b>
٢٧٨,٧٧٥	٢٥٧,٨١٩	١٣	مكافآت نهاية الخدمة للموظفين
٢٧٨,٧٧٥	٢٥٧,٨١٩		<b>مجموع المطلوبات غير المتداولة</b>
			<b>مطلوبات متداولة</b>
١,٥١٤,٦٥٤	١,٩٩٣,٧٣٧	١٤	ذمم تجارية وذمم دائنة أخرى
١,٥١٤,٦٥٤	١,٩٩٣,٧٣٧		<b>مجموع المطلوبات المتداولة</b>
١,٧٩٣,٤٢٩	٢,٢٥١,٥٥٦		<b>مجموع المطلوبات</b>
			<b>حقوق الملكية</b>
١٢,١٢٧,٥٠٠	١٢,١٢٧,٥٠٠	١١	رأس المال
٦,٠٦٣,٧٥٠	٦,٠٦٣,٧٥٠	١٢	إحتياطي قانوني
١,٠٨٧,٥٧٩	١,٠٨٧,٥٧٩	١٢	إحتياطي عام
١٤,٤١٨,٧٠٢	١٤,٤١٨,٧٠٢	١٢	إحتياطي إعادة تقييم العقارات
١,٥٨٣,٧٧١	١,٣٩٢,٩٦٠		إحتياطي القيمة العادلة للإستثمارات
١٦٦,١٥٢	٩٣,٩٤٦		حصة الشركة من إحتياطي الشركة الزميلة
٤٥,٥٨٥,٤٤٠	٤٧,١٢٩,٧٥٩		أرباح مستبقاة
٨١,٠٣٢,٨٩٤	٨٢,٣١٤,١٩٦		<b>مجموع حقوق الملكية</b>
٨٢,٨٢٦,٣٢٣	٨٤,٥٦٥,٧٥٢		<b>مجموع المطلوبات وحقوق الملكية</b>

عادل نهاية حمادة  
نائب الرئيس والعضو المنتدب

فيصل أحمد الزياتي  
رئيس مجلس الإدارة

تشكل الإيضاحات المرفقة من ١ إلى ٢٦ جزءاً أساسياً من هذه البيانات المالية.



## بيان التغيرات في حقوق الملكية

للسنة المنتهية في ٣١ ديسمبر ٢٠٢٤

٣١ ديسمبر ٢٠٢٤	رأس المال	أسهم خزينة	إحتياطي قانوني	إحتياطي عام	إحتياطي إعادة تقييم العقارات	إحتياطي القيمة العادلة للاستثمارات	حصة الشركة من إحتياطيات الشركة الزميلة	أرباح مستبقة	المجموع
١٢,١٢٧,٥٠٠	-	٦,٠٦٣,٧٥٠	١,٠٨٧,٥٧٩	١٤,٤١٨,٧٠٢	١,٥٨٣,٧٧١	١٦٦,١٥٢	٤٥,٥٨٥,٤٤٠	٨١,٠٣٢,٨٩٤	
كما في ١ يناير ٢٠٢٤	-	-	-	-	-	-	-	-	
-	-	-	-	-	-	-	٢,٩٩٩,٤٢٧	٢,٩٩٩,٤٢٧	
-	-	-	-	-	-	-	-	(٢٥٤,٧٥٦)	
-	-	-	-	-	-	-	(٦٣,٩٤٥)	(٦٣,٩٤٥)	
-	-	-	-	-	-	-	(١٩٠,٨١١)	(١٩٠,٨١١)	
-	-	-	-	-	-	-	٢,٩٩٩,٤٢٧	٢,٧٤٤,٦٧١	
تعديل على إحتياطي الشركة الزميلة	-	-	-	-	-	-	(٨,٢٦١)	(٨,٢٦١)	
أرباح أسهم معلنة لسنة ٢٠٢٣	-	-	-	-	-	-	(١,٤٥٥,١٠٨)	(١,٤٥٥,١٠٨)	
الرصيد في ٣١ ديسمبر ٢٠٢٤	١٢,١٢٧,٥٠٠	-	٦,٠٦٣,٧٥٠	١,٠٨٧,٥٧٩	١٤,٤١٨,٧٠٢	١,٣٩٢,٩٦٠	٩٣,٩٤٦	٨٢,٣١٤,١٩٦	
٣١ ديسمبر ٢٠٢٣	١٢,١٢٧,٥٠٠	(٤٦,٤٥١)	٦,٠١١,٦٩	١,٠٨٧,٥٧٩	١٤,٤١٨,٧٠٢	٢,٠٠٠,٣٤٧	٢٢٣,٣٧	٨,٠٧٣,٤٥٨	
ربح السنة	-	-	-	-	-	-	-	٢,١٢٦,١٦٠	
- الدخل الشامل الآخر للسنة	-	-	-	-	-	-	(٥٠,٦٢٥)	(٤٦٧,٢٠١)	
مجموع الدخل الشامل للسنة	-	-	-	-	-	-	(٥٠,٦٢٥)	١,٦٥٨,٩٥٩	
المحول إلى الإحتياطي القانوني	-	-	٥٢,٦٨١	-	-	-	-	(٥٢,٦٨١)	
بيع أسهم خزينة	-	٤٦,٤٥١	-	-	-	-	-	٩٦,١٤٨	
تعديل على إحتياطي الشركة الزميلة	-	-	-	-	-	-	(٦,٢٦٠)	(٦,٢٦٠)	
أرباح أسهم معلنة لسنة ٢٠٢٢	-	-	-	-	-	-	(١,٤٥٠,٤١١)	(١,٤٥٠,٤١١)	
الرصيد في ٣١ ديسمبر ٢٠٢٣	١٢,١٢٧,٥٠٠	-	٦,٠٦٣,٧٥٠	١,٠٨٧,٥٧٩	١٤,٤١٨,٧٠٢	١,٥٨٣,٧٧١	١٦٦,١٥٢	٨١,٠٣٢,٨٩٤	

تشكل الإيضاحات المرفقة من ١ إلى ٢٦ جزءاً أساسياً من هذه البيانات المالية.

## بيان الدخل الشامل

للسنة المنتهية في ٣١ ديسمبر ٢٠٢٤

٣١ ديسمبر ٢٠٢٤	٣١ ديسمبر ٢٠٢٣	إيضاح
٢,٩٩٩,٤٢٧	٢,١٢٦,١٦٠	الربح للسنة
-	-	الدخل الشامل الآخر
-	-	الدخل الشامل الآخر الذي لن يتم إعادة تصنيفه إلى الأرباح أو الخسائر في الفترات اللاحقة:
(١٩٠,٨١١)	(٤١٦,٥٧٦)	٧ - استثمارات حقوق ملكية بالقيمة العادلة من خلال الدخل الشامل الآخر-صافي التغير في القيمة العادلة
(٦٣,٩٤٥)	(٥٠,٦٢٥)	٦ - استثمار في الشركة الزميلة – الحصة في الدخل الشامل الآخر
(٢٥٤,٧٥٦)	(٤٦٧,٢٠١)	الدخل الشامل الآخر للسنة
٢,٧٤٤,٦٧١	١,٦٥٨,٩٥٩	مجموع الدخل الشامل للسنة



تشكل الإيضاحات المرفقة من ١ إلى ٢٦ جزءاً أساسياً من هذه البيانات المالية.



## بيان التدفقات النقدية

للسنة المنتهية في ٣١ ديسمبر ٢٠٢٤

٣١ ديسمبر ٢٠٢٣	٣١ ديسمبر ٢٠٢٤	إيضاح
د.ب	د.ب	
٢,١٢٦,١٦٠	٢,٩٩٩,٤٢٧	
٢,١٨٦,٣٠٨	٢,١٥٠,٣٠٩	٥,٤
١٩,٤٠١	-	
(١,٧٩٦,٩٥٥)	(١,٨٢٥,٠٥٢)	٦
(٦٣,٦٩٠)	(١١٥,٩٦٨)	٧
(١٤١,٢٤١)	(١٦٦,٥٤٨)	
(٣٧٢,٥٨١)	(٤٥٧,٦٠٥)	
(٣,٤٠٠)	٧,٤٤٩	١٠
٥٣,٧٠٨	٧٢,٦٩٥	١٣
٢,٠٠٧,٧١٠	٢,٦٦٤,٧٠٧	
٩,٦٠٧	٥,٩٣٥	
٨٠,٨١٦	(٢٢١,٣٢٣)	
١٩٣,٠٠٢	٧٣٦,٢٣٥	
٢,٢٩١,١٣٥	٣,١٨٥,٥٥٤	
(١٧,٠٨٥)	(٩٣,٦٥١)	١٣
(٢١٠,٠٠٠)	(٢١٠,٠٠٠)	١٩
(٦٢,٥٠٠)	(٤٧,١٥٠)	
٢,٠٠١,٥٥٠	٢,٨٢٤,٧٥٣	
(١,٧٠١,٦٤٩)	(١,٩٤٦,٦٩٣)	٤
(٢,١٧٩,٧٤٣)	(٣٨٣,٠٠٩)	٥
-	(٣٩٨,٨٢٣)	
١,٩٠٠,٠٠٠	١,٩٠٠,٠٠٠	٦
١٤١,٢٤١	١٦٦,٥٤٨	
٤٠٦,٣٧٥	٣٤٥,٠١٤	
٥,٠٠٠,٠٠٠	٢,٣٠٠,٠٠٠	
(٢,٣٠٠,٠٠٠)	(٥,٤٠٠,٠٠٠)	
١,٢٦٦,٢٢٤	(٣,٤١٦,٩٦٣)	
(١,٤٥٠,٤١١)	(١,٤٥٥,١٠٨)	
٩٦,١٤٨	-	
(١,٣٥٤,٢٦٣)	(١,٤٥٥,١٠٨)	
١,٩١٣,٥١١	(٢,٠٣٧,٣١٨)	
١,٩٤٨,٦٠٤	٣,٨٦٢,١١٥	
٣,٨٦٢,١١٥	١,٨٢٤,٧٩٧	٩

شركة الفنادق الوطنية  
إيضاحات حول  
البيانات المالية  
للسنة المنتهية

٣١ ديسمبر ٢٠٢٤



تشكل الإيضاحات المرفقة من ١ إلى ٢٦ جزءاً أساسياً من هذه البيانات المالية.



## إيضاحات حول البيانات المالية

للسنة المنتهية في ٣١ ديسمبر ٢٠٢٤

بالدينار البحريني

#### ١. تقرير المنشأة

شركة الفنادق الوطنية ش.م.ب. (“الشركة”) هي شركة مساهمة عامة تأسست في مملكة البحرين ومسجلة لدى وزارة الصناعة والتجارة تحت سجل تجاري رقم ١٦٦٥. عنوان المكتب المسجل للشركة هو ص. ب. ٥٢٤٣، بناية رقم ٥٩، طريق ١٧.١، مجمع ٣١٧، المنطقة الدبلوماسية، مملكة البحرين. تمتلك الشركة فندق الراديسون بلو الدبلومات، ريزيدنس وسبا (“الفندق والشقق الفندقية“)، المدار من قبل مجموعة الراديسون للفنادق (“الراديسون“) بموجب اتفاقية إدارة لغاية ٣١ ديسمبر ٢٠٣٠. بدأت الشركة في سنة ٢٠١٢ عمليات إدارة وتأجير مبنى المكاتب التجارية التابعة لها، والتي يتم إدارتها مباشرة من قبل الشركة والتي تمارس عملياتها في مملكة البحرين. لقد تم اعتماد إصدار البيانات المالية من قبل أعضاء مجلس الإدارة بتاريخ ٢٠ فبراير ٢٠٢٥.

الشركة الزميلة

تمتلك الشركة حصة ملكية بنسبة ٣٣,٣٣% (٢٠.٢٣ : ٣٣,٣٣%) في الشركة الأفريقية والشرقية (البحرين) ذ.م.م.

#### ٢. أسس الإعداد

#### أ) بيان الالتزام

أعدت البيانات المالية وفقاً للمعايير الدولية لإعداد التقارير المالية الصادرة عن مجلس معايير المحاسبة الدولية (معايير المحاسبة الدولية) ومتطلبات قانون الشركات التجارية لسنة ٢٠١٠ (وتعدلاته).

#### ب) أسس القياس

أعدت البيانات المالية من السجلات المحاسبية للشركة وفقاً لقاعدة التكلفة التاريخية، ماعدا الأرض المملوكة ملكاً حراً، والاستثمارات بالقيمة العادلة من خلال الربح و الخسارة، والاستثمارات بالقيمة العادلة من خلال بيان الدخل الشامل الآخر والتي تظهر بالقيمة العادلة.

#### ج) عملة التعامل والعرض

تم قياس البنود المدرجة في البيانات المالية باستخدام عملة البيئة الاقتصادية الأساسية التي تعمل فيها الشركة (العملة الوظيفية). إن هذه البيانات المالية للشركة مبينة بالدينار البحريني، والتي تعد عملة العرض والعملة الوظيفية للشركة.

#### د) استخدام التقديرات والأحكام

يتطلب إعداد البيانات المالية حسب المعايير الدولية لإعداد التقارير المالية الصادرة عن مجلس معايير المحاسبة الدولية أن تضع الإدارة بعض التقديرات، التوقعات والفرضيات مما يؤثر على عملية تطبيق السياسات المحاسبية وعلى مبالغ الموجودات، المطلوبات، الإيرادات والمصروفات. النتائج الفعلية قد تختلف عن هذه التقديرات.

تقوم الشركة بعمل تقديرات وفرضيات تؤثر على الأرقام المعلنة للموجودات والمطلوبات خلال السنة المالية القادمة. يتم مراجعة التقديرات والفرضيات المستخدمة بصورة دورية بناء على الخبرة التاريخية وعوامل أخرى، بما في ذلك توقعات الأحداث المستقبلية التي يعتقد أنها معقولة وفقاً للظروف. يتم احتساب التقديرات المراجعة في فترة مراجعة التقديرات، إذا كانت المراجعة تؤثر على تلك الفترة فقط، أو في فترة مراجعة التقديرات وأي فترات مستقبلية، إذا كانت المراجعة تؤثر على الفترتين الحالية والمستقبلية معاً.

#### انخفاض قيمة الذمم التجارية الدائنة

يتم إجراء تحليل لانخفاض القيمة في تاريخ بيان المركز المالي باستخدام مصفوفة مخصصة لقياس الخسائر الائتمانية المتوقعة. وتستند معدلات المخصص على عدد أيام التأخير في السداد بالنسبة لمجموعات من مختلف شرائح العملاء ذات أنماط خسارة مماثلة (أي، المنطقة الجغرافية ونوع المنتج ونوع العميل والتصنيف والتغطية بخطابات الاعتماد أو أشكال أخرى من التأمين الائتماني). يعكس الحساب نتائج الاحتمالية المرجحة والمعلومات المعقولة والداعمة المتاحة بتاريخ بيان المركز المالي عن الأحداث السابقة والظروف الحالية والتوقعات الخاصة بالظروف الاقتصادية المستقبلية.

تستند مصفوفة المخصصات للشركة ميدئياً على واقع الخبرة التاريخية المرصودة لمعدلات التعثر في السداد. تقوم الشركة بمعايرة المصفوفة لتعديل واقع الخبرة السابقة للخسارة الائتمانية مع معلومات النظرة المستقبلية. في تاريخ إعداد كل تقرير مالي، يتم تحديث معدلات التعثر في السداد التي تم رصدها سابقاً ويتم تحليل التغييرات في تقديرات النظرة المستقبلية.

## إيضاحات حول البيانات المالية (يتبع)

للسنة المنتهية في ٣١ ديسمبر ٢٠٢٤

#### ٢. أسس الإعداد (يتبع)

#### د) استخدام التقديرات والأحكام (يتبع)

#### قياس القيمة العادلة للأدوات المالية

عندما لا يمكن قياس القيم العادلة للموجودات المالية والمطلوبات المالية المسجلة في قائمة المركز المالي على أساس الأسعار المعلنة في الأسواق النشطة، يتم قياس قيمتها العادلة باستخدام تقنيات التقييم بما في ذلك نموذج خصم أرباح الأسهم وطريقة صافي القيمة الدفترية للموجود المعدلة. إن المدخلات لهذه النماذج مأخوذة من الأسواق التي يمكن رصدها كلما كان ذلك ممكناً، ولكن عندما لا يكون ذلك ممكناً، فإن الأمر يتطلب درجة من الحكم في تحديد القيم العادلة. تتضمن الأحكام على اعتبارات المدخلات مثل مخاطر السيولة ومخاطر الائتمان وأرباح الأسهم المتوقعة وعامل الخصم. ويمكن أن تؤثر التغيرات في الافتراضات المتعلقة بتلك العوامل على القيمة العادلة المسجلة للأدوات المالية.

#### انخفاض قيمة المخزون

يدرج المخزون بالتكلفة أو صافي القيمة المتوقع تحقيقها، أيهما أقل. عندما يصبح المخزون قديماً أو متقادماً، يتم تقدير صافي القيمة المتوقع تحقيقها. يتم هذا التقدير بشكلٍ فردي على المبالغ الهامة. أما المبالغ الغير هامة بشكلٍ فردي ولكنها قديمة أو متقادمة، فيتم تقييمها بشكلٍ جماعي ويطبق المخصص وفقاً لنوع المخزون والدرجة العمرية أو انتهاء الصلاحية، بناءً على أسعار البيع التاريخية.

#### إعادة تقييم للأرض المملوكة ملكاً حراً

تقيس الشركة أرضها المملوكة ملكاً حراً بمبالغ إعادة التقييم مع احتساب تغيرات القيم العادلة في حقوق الملكية. يتم عادةً إجراء إعادة تقييم الأراضي المملوكة ملكاً حراً على الأقل مرة واحدة كل ثلاث سنوات. يتطلب تقييم القيمة العادلة للأرض المملوكة ملكاً حراً عمل افتراضات مثل مستوى تطوير المنطقة واتجاهات السوق الحالية والعرض والطلب على العقارات، فضلاً عن الموقع والسكان ونوع الأحياء السكنية في المنطقة.

#### الأعمار الإنتاجية للعقارات والآلات والمعدات

تحدد إدارة الشركة الأعمار الإنتاجية المقدرة لعقاراتها وآلاتها ومعداتها لحساب الإستهلاك. يتم تحديد هذا التقدير بعد الأخذ في الاعتبار المدة المتوقع فيها استخدام الموجود وطبيعة التآكل والتقدم التجاري. تقوم الإدارة على أساس سنوي بمراجعة القيمة المتبقية والأعمار الإنتاجية ويتم تعديل مخصص الإستهلاك المستقبلي عندما تعتقد الإدارة بأن الأعمار الإنتاجية تختلف عن التقديرات السابقة.

#### انخفاض العقارات والآلات والمعدات

تقوم الشركة بإجراء تقييم في تاريخ التقرير لتحديد ما إذا كان هناك دليل موضوعي يثبت انخفاض قيمة موجود محدد. إذا وجد مثل هذا الدليل، أو عندما يتطلب عمل اختبار لانخفاض القيمة بشكل سنوي للأصل، تقوم الشركة بعمل تقييم لمبلغ الأصل القابل للإسترداد. إن القيمة القابلة للإسترداد للأصل هي القيمة العادلة الأعلى للأصل أو الوحدة المنتجة للنقد ناقصاً تكاليف البيع وقيمتها المستخدمة وهي محددة للموجود الفردي، إلا إذا كان الموجود غير منتج للتدفقات النقدية والتي هي مستقلة إلى حد بعيد عن تلك الموجودات الأخرى أو مجموعة من الموجودات. عندما تزيد القيمة الدفترية للموجود عن قيمتها القابلة للإسترداد، فإن الأصل يعتبر منخفض القيمة، ويتم إظهار الأصل بالمبلغ القابل للإسترداد. عندما يتم تقييم القيمة المستخدمة للأصل، فإن التدفقات النقدية المستقبلية يتم تخفيضها إلى قيمتها الحالية باستخدام معدل خصم والذي يعكس التقييمات الحالية للسوق للقيمة الزمنية للأموال والمخاطر الخاصة بالأصل.

#### هـ) المعايير والتعديلات والتغيرات سارية المفعول المعدل ابتداءً من ١ يناير ٢٠٢٤

قامت الشركة بتطبيق التعديلات على المعايير والتفسيرات المنطبقة على الشركة ابتداءً من ١ يناير ٢٠٢٤ كالآتي:

- التعديلات على معيار المحاسبة الدولي رقم (١): تصنيف المطلوبات على أنها متداولة أو غير متداولة (ساري المفعول اعتباراً من ١ يناير ٢٠٢٤).

لم يكن لتطبيق المعايير والتعديلات والتفسيرات الجديدة أي أثر جوهري على البيانات المالية.



## إيضاحات حول البيانات المالية (يتبع)

للسنة المنتهية في ٣١ ديسمبر ٢٠٢٤

### ٢. أسس الإعداد (يتبع)

**و) المعايير والتعديلات والتفسيرات الجديدة الصادرة غير سارية المفعول بعد**

يوجد العديد من المعايير الجديدة والتعديلات على المعايير والتفسيرات السارية المفعول للفترات المالية التي تبدأ من أو بعد ١ يناير ٢٠٢٤، مع السماح بالتطبيق المبكر. مع ذلك، لم تقم الشركة بالتطبيق المبكر لأي من المعايير الجديدة أو المعدلة التالية في إعداد البيانات المالية.

لا يتوقع أن يكون للمعايير والتعديلات الجديدة التالية أي أثر جوهري على البيانات المالية للشركة:

- المعيار الدولي لإعداد التقارير المالية رقم (١٨) - العرض والإفصاح في البيانات المالية.
- عدم قابلية الصرف - التعديلات على معيار المحاسبة الدولي رقم (٢١).
- تصنيف وقياس الأدوات المالية - التعديلات على المعيار الدولي لإعداد التقارير المالية رقم (٩)، والمعيار الدولي لإعداد التقارير المالية رقم (٧).
- التحسينات السنوية على المعايير المحاسبية الدولية لإعداد التقارير المالية – تعديلات على:
  - المعيار الدولي للتقارير المالية (١) – تطبيق المعايير الدولية لإعداد التقارير المالية لأول مرة؛
  - المعيار الدولي للتقارير المالية رقم (٧): الإفصاحات والإرشادات المصاحبة لها بشأن تطبيق المعيار الدولي للتقارير المالية رقم (٧).
  - المعيار الدولي للتقارير المالية رقم (٩) - الأدوات المالية؛
  - معيار المحاسبة الدولي رقم (٧) - بيان التدفقات النقدية.

### ٣. السياسات المحاسبية الجوهرية

#### أ) عقارات وآلات ومعدات

**١) الاحتساب و القياس**

تسجل العقارات والآلات والمعدات، باستثناء الأراضي، بالتكلفة مطروحاً منها الاستهلاك المتراكم وأي مخصص لانخفاض القيمة. تدرج الأراضي بمبالغ إعادة التقييم. ولا يتم احتساب إستهلاك على الأراضي.

يتم إجراء إعادة تقييم للأراضي مرة واحدة على الأقل كل ثلاث سنوات. يتم تسجيل أي صافي فائض ناتج عن عمليات إعادة التقييم في إحتياطي إعادة التقييم ويتم احتساب أي انخفاض لاحق ناتج عن عمليات إعادة التقييم مباشرةً مقابل الفائض المتعلق بإعادة التقييم المحتفظ به فيما يتعلق بنفس الأصل، كما يتم احتساب الجزء المتبقي كمصروف. عند بيع الأراضي المعاد تقييمها، يتم تحويل فائض إعادة التقييم الإضافي إلى الأرباح المستبقاة.

إذا كان لجزء كبير من عنصر من العقارات والآلات والمعدات عمر إنتاجي مختلف، يتم اعتبارها كعناصر منفصلة (مكونات رئيسية) من العقارات والآلات والمعدات.

#### ٢) الاستهلاك

يحسب الإستهلاك على أساس القسط الثابت على مدى الأعمار الإنتاجية المتوقعة للموجودات على النحو التالي:

- مباني
- تحسينات على المباني
- آلات
- أثاث وتركيبات ومعدات
- السيارات

## إيضاحات حول البيانات المالية (يتبع)

للسنة المنتهية في ٣١ ديسمبر ٢٠٢٤

### ٣. السياسات المحاسبية الجوهرية (يتبع)

**أ) عقارات وآلات ومعدات (يتبع)**

**٣) التكاليف اللاحقة**

النفقات المتكيدة لاستبدال عنصر أساسي من العقارات والآلات والمعدات الذي يتم حسابه كبند منفصل يتم رسملته من ثم شطب القيمة الدفترية للعنصر الأساسي المستبدل. يتم رسملة النفقات اللاحقة الأخرى فقط عند زيادة المنافع الاقتصادية المستقبلية للبند ذي الصلة بالعقارات والآلات والمعدات. يتم احتساب جميع النفقات الأخرى في الربح أو الخسارة كمصروفات عند تكبدها.

يتم إلغاء احتساب بند من العقارات والآلات والمعدات عند الإستبعاد أو عندما لا يتوقع الحصول على منافع اقتصادية مستقبلية من إستخدامه أو إستبعاده. يتم إحتساب أي ربح أو خسارة ناتجة عن إستبعاد موجود (المحتسبة على إنه الفرق بين صافي مقبوضات البيع والقيمة الدفترية للموجودات) في بيان الربح أو الخسارة عند إلغاء احتساب الأصل.

يتم مراجعة القيمة المتبقية للموجودات والأعمار الإنتاجية وطرق الإستهلاك في نهاية كل سنة مالية، ويتم تعديلها مستقبلاً إذا تطلب الأمر.

#### ب) إستثمارات عقارية

**١) الاحتساب والقياس**

يتم تسجيل الإستثمارات العقارية بالتكلفة مطروحاً منها الاستهلاك المتراكم وأي مخصص لانخفاض القيمة. لا يتم إستهلاك الأراضي المملوكة تملكاً حراً.

إذا كان لجزء كبير من عنصر من الإستثمارات العقارية عمر إنتاجي مختلف، يتم اعتبارها كعناصر منفصلة (مكونات رئيسية) من الإستثمارات العقارية.

#### ٢) الاستهلاك

يحسب الإستهلاك على أساس القسط الثابت على مدى الأعمار الإنتاجية المتوقعة للموجودات على النحو التالي:

- مباني
- تحسينات على المباني
- آلات
- أثاث وتركيبات ومعدات

#### ٣) التكاليف اللاحقة

تتضمن القيمة الدفترية على تكلفة استبدال أي جزء من أجزاء الإستثمارات العقارية القائمة في الوقت الذي يتم فيه تكبد التكلفة، إذا تم استيفاء معايير الإحتساب، وتستثنى تكاليف تقديم الخدمات اليومية للإستثمارات العقارية.

#### ٤) تحويلات

يتم إجراء التحويلات إلى (أو من) الاستثمارات العقارية فقط عند حدوث تغيير في الاستخدام. بالنسبة للتحويل من بند إستثمارات عقارية إلى بند عقارات يتم شغلها من قبل المالك، تعتبر تكلفة المحاسبة اللاحقة هي القيمة العادلة في تاريخ التغير في الاستخدام.

#### ٥) إلغاء احتساب

يتم إلغاء احتساب الإستثمارات العقارية عندما يتم بيعها أو عندما يتم استبعاد الإستثمارات العقارية بصورة نهائية من الاستخدام ولا يتوقع الحصول على منافع اقتصادية مستقبلية من إستبعادها. يتم إحتساب أي أرباح أو خسائر عند إستبعاد الإستثمارات العقارية في بيان الربح أو الخسارة في سنة الإستبعاد.



## إيضاحات حول البيانات المالية (يتبع)

للسنة المنتهية في ٣١ ديسمبر ٢٠٢٤

بالدينار البحريني

### ٣. السياسات المحاسبية الجوهرية (يتبع)

#### ج) إستثمار في شركة زميلة

إن الشركة الزميلة هي مؤسسة لدى الشركة نفوذ مؤثر عليها. إن النفوذ المؤثر هي القدرة على المشاركة في اتخاذ القرارات فيما يتعلق بالسياسات المالية والتشغيلية للشركة المستثمر فيها، ولكن ليست السيطرة أو السيطرة المشتركة على تلك السياسات. إن الاعتبارات التي يتم إجراؤها في تحديد النفوذ المؤثر هي مماثلة لتلك التي تعد ضرورية لتحديد مدى السيطرة على الشركات التابعة. يتم احتساب إستثمار الشركة في الشركة الزميلة بموجب طريقة حقوق الملكية.

بموجب طريقة حقوق الملكية، يتم مبدئياً إثبات الإستثمار في الشركة الزميلة بالتكلفة. يتم تعديل القيمة الدفترية للإستثمار لإحتساب التغيرات في حصة الشركة في صافي موجودات الشركة الزميلة منذ تاريخ الاستحواذ. يتم تضمين الشهرة المتعلقة بالشركة الزميلة في القيمة الدفترية للإستثمار، ولا يتم إطفائها أو فدحصها لانخفاض القيمة بشكل فردي.

يعكس بيان الربح أو الخسارة حصة الشركة في نتائج عمليات الشركة الزميلة. يتم عرض أي تغير في الدخل الشامل الآخر للشركة المستثمر فيها كجزء من الدخل الشامل الآخر للشركة. أينما وجدت تغييرات قد أحتسبت مباشرةً في حقوق ملكية الشركة الزميلة، تقوم الشركة بإحتساب حصتها في هذه التغييرات والإفصاح عنها إذا استلزم الأمر في بيان التغيرات في حقوق الملكية. يتم استبعاد الارباح أو الخسائر غير المحققة من المعاملات بين الشركة وشركتها الزميلة إلى حد حصة الشركة في الشركة الزميلة.

يتم إظهار حصة الشركة في إجمالي الربح أو الخسارة في الشركة الزميلة في بيان الربح أوالخسارة خارج الربح التشغيلي ويمثل الربح أو الخسارة للسنة والحصص غير المسيطرة في الشركات التابعة للشركة الزميلة. عند فقدان نفوذ مؤثر على الشركة الزميلة، تقيس وتحتسب الشركة أي إستثمار محتفظ به بقيمته العادلة. يتم احتساب أي فرق بين القيمة الدفترية للشركة الزميلة عند فقدان النفوذ المؤثر والقيمة العادلة للإستثمار المحتفظ به والمقبوضات من الاستبعاد في بيان الربح أو الخسارة.

#### د) الأدوات المالية

الأداة المالية هي أي عقد ينشأ عنه موجود مالي لمنشأة واحدة ومطلوب مالي أو أداة حقوق ملكية لمنشأة أخرى.

### ١) الموجودات المالية

الاحتساب المبدئي والقياس

يتم احتساب الذمم التجارية المدينة وسندات الدين مبدئياً عند نشوتها. يتم احتساب جميع الموجودات والمطلوبات المالية الأخرى مبدئياً عندما تصبح المجموعة طرفاً في الشروط التعاقدية للأداة.

يتم مبدئياً قياس الأصل أو الالتزام المالي بالقيمة العادلة زائداً، لأي بند ليس مصنفاً بالقيمة العادلة من خلال الربح أو الخسارة، تكاليف المعاملة المنسوبة مباشرة لشراء أو إصدار الأداة المالية.

التصنيف والقياس اللاحق

عند الاحتساب المبدئي، يتم تصنيف الأصل المالي كأصل مالي مقاس بالتكلفة المطفأة، أو بالقيمة العادلة من خلال الدخل الشامل الآخر، أو بالقيمة العادلة من خلال الربح أو الخسارة.

لا يتم إعادة تصنيف الموجودات المالية بعد الاحتساب المبدئي، إلا إذا قامت المجموعة بتغيير نموذج عمل إدارة الموجودات المالية. وفي هذه الحالة، يتم إعادة تصنيف جميع الموجودات المالية المتأثرة في اليوم الأول من الفترة الأولى للتقرير المالي الذي يتبع التغيير في نموذج العمل.

يتم قياس الأصل المالي بالتكلفة المطفأة إذا كان يستوفي الشرطين التاليين، ولم يكن مصنفاً بالقيمة العادلة من خلال الربح أو الخسارة:

- إذا كان يتم الاحتفاظ به ضمن نموذج عمل يهدف إلى الاحتفاظ بالموجودات لقبض تدفقات نقدية تعاقدية؛
- إذا كانت شروطه التعاقدية تزيد من التدفقات النقدية بتواريخ محددة، والتي تعتبر فقط مدفوعات المبلغ الأصلي والفوائد على المبلغ الأصلي القائم.

## إيضاحات حول البيانات المالية (يتبع)

للسنة المنتهية في ٣١ ديسمبر ٢٠٢٤

بالدينار البحريني

### ٣. السياسات المحاسبية الجوهرية (يتبع)

### د) الأدوات المالية (يتبع)

### ١) الموجودات المالية (يتبع)

التصنيف والقياس اللاحق (يتبع)

عند الاحتساب المبدئي لاستثمار أدوات حقوق الملكية المحتفظ به لأغراض عدا المتاجرة، قد تختار الشركة اختياراً غير قابل للنقض بعرض التغيرات اللاحقة في القيمة العادلة للاستثمار في الدخل الشامل الآخر. يتم هذا الاختيار على أساس كل أداة مالية على حدة.

لأغراض تقييم ما إذا كانت التدفقات النقدية التعاقدية تقتصر على مدفوعات المبلغ الأصلي والفائدة، يعرف “المبلغ الأصلي” على أنه القيمة العادلة للأصل المالي عند الإحتساب المبدئي. وتعرف “الفائدة» على أنها مقابل للقيمة الزمنية للنقود ولمخاطر الائتمان المرتبطة بالمبلغ الأصلي القائم خلال فترة زمنية معينة ومخاطر وتكاليف الإقراض الأساسية الأخرى (مثل مخاطر السيولة والتكاليف الإدارية) ، وكذلك هامش ربح.

لتقييم ما إذا كانت التدفقات النقدية التعاقدية هي فقط مدفوعات الموجود والفوائد، تأخذ الشركة بالاعتبار الشروط التعاقدية للأداة. ويشمل ذلك تقييم ما إذا كان الأصل المالي يحتوي على شرط تعاقدى يمكن أن يغير توقيت أو مبلغ التدفقات النقدية التعاقدية بحيث لا تستوفي هذا الشرط. عند إجراء هذا التقييم ، فإن الشركة تأخذ ما يلي في الاعتبار:

- الأحداث الطارئة التي من شأنها أن تغير مبلغ أو توقيت التدفقات النقدية؛
- الشروط التي قد تعدل سعر الكوبون التعاقدى، بما في ذلك ميزات السعر المتغير؛
- ميزات الدفع المسبق والتمديد؛
- والشروط التي تحد من مطالبة الشركة بالتدفقات النقدية من أصول محددة (على سبيل المثال، ميزات عدم حق الرجوع).

يتم قياس الموجودات المالية بالتكلفة المطفأة لاحقاً باستخدام طريقة معدل الفائدة الفعلي، وتخضع لانخفاض القيمة. عند إلغاء احتساب الأصل أو تعديله، أو انخفاض قيمته، يتم احتساب أرباح أو خسائر إلغاء الاحتساب في بيان الربح أو الخسارة.

الموجودات المالية بالقيمة العادلة من خلال الدخل الشامل الآخر تظهر في بيان المركز المالي بالقيمة العادلة، مع احتساب صافي التغيرات في القيمة العادلة في الدخل الشامل الآخر، ولا يتم أبداً إعادة تصنيفها إلى الربح أو الخسارة. تحتسب أرباح الأسهم كدخل في بيان الربح أو الخسارة عند نشوء الحق للشركة باستلام مدفوعات أرباح الأسهم، ما لم تكن أرباح الأسهم تمثل بوضوح استرداداً لجزء من تكلفة الاصل المالي، وفي هذه الحالة، يتم تسجيل تلك الأرباح في الدخل الشامل الآخر.

الموجودات المالية بالقيمة العادلة من خلال الربح او الخسارة تظهر في بيان المركز المالي بالقيمة العادلة. يتم احتساب صافي التغيرات في القيمة العادلة في بيان الربح أو الخسارة.

إلغاء الاحتساب

يتم إلغاء إحتساب الأصل المالي (أو، حسب مقتضى الحال جزء من الموجود المالي أو جزء من مجموعة من الموجودات المالية المشابهة) (أي، يتم إستبعاده من بيان المركز المالي للشركة) عند:

- انقضاء الحقوق في إستلام التدفقات النقدية من الأصل؛ أو
- قامت الشركة بتحويل حقوقها في استلام التدفقات النقدية من الأصل، أو تحملت التزاماً بدفع التدفقات النقدية المستلمة بالكامل بدون أي تأخير جوهري لطرف ثالث وذلك بموجب ترتيبات “تمرير”؛ وقامت الشركة بما يلي: (أ) تحويل الجزء الأكبر من جميع المخاطر والعوائد الخاصة بالأصول، أو (ب) لم تقم الشركة بالتحويل أو الاحتفاظ بالجزء الأكبر من جميع المخاطر والعوائد الخاصة بالأصل، ولكنها قامت بتحويل السيطرة على الأصل.

عندما تقوم الشركة بنقل حقوقها في إستلام التدفقات النقدية من الأصل أو دخلت في ترتيب تمرير، فإنها تقوم بتقييم إذا وإلى أي مدى احتفظت بمخاطر وعوائد الملكية. وسواءً قامت أو لم تقم بنقل أو إبقاء جميع المخاطر والعوائد الجوهرية للموجود ولم يتم نقل السيطرة على الموجود، تستمر الشركة باحتساب الموجود إلى حد استمرار مشاركة الشركة في الموجود. ففي هذه الحالة، تقوم الشركة أيضاً باحتساب المطلوب المرتبط به. يتم قياس الموجود المحول والمطلوب المرتبط به على الأسس التي تعكس الحقوق والالتزامات التي تحتفظ بها الشركة.



## إيضاحات حول البيانات المالية (يتبع)

للسنة المنتهية في ٣١ ديسمبر ٢٠٢٤

بالدينار البحريني

### ٣. السياسات المحاسبية الجوهرية (يتبع)

#### د) الأذوات المالية (يتبع)

#### ٢) المطلوبات المالية

الاحتساب المبدئي والقياس

يتم تصنيف المطلوبات المالية، عند الاحتساب المبدئي، كمطلوبات مالية مدرجة بالقيمة العادلة من خلال الربح أو الخسارة بالتكلفة المطفأة أو كمشتقات مالية مصنفة كأذوات تحوط في التحوط الفعال، أيهما أنسب.

يتم احتساب جميع المطلوبات المالية مبدئياً بالقيمة العادلة، وفي حالة تلك المدرجة بالتكلفة المطفأة محسوم منها التكاليف المنسوبة مباشرةً للمعاملة.

التصنيف و القياس اللاحق

تصنف الشركة مطلوباتها المالية بالتكلفة المطفأة. بعد الاحتساب المبدئي، يتم لاحقاً قياسها بالتكلفة المطفأة باستخدام طريقة معدل الفائدة الفعلي. يتم احتساب الأرباح والخسائر في بيان الربح أو الخسارة عندما يتم إلغاء احتساب المطلوبات، وكذلك من خلال عملية الإطفاء باستخدام طريقة معدل الفائدة الفعلي.

إلغاء الاحتساب

يتم إلغاء احتساب المطلوبات المالية عندما يكون الالتزام بموجب المطلوب عند الوفاء بالالتزامات التعاقدية، أو إلغائها، أو انتهاءها. عندما يتم استبدال التزام مالي حالي بأخر من نفس المقترض بشروط مختلفة جوهرياً أو عندما يتم تعديل التزام حالي بشكل جوهري، فإن هذا الاستبدال أو التعديل يعتبر بمثابة إلغاء احتساب للالتزام الأصلي ويتم احتساب التزام جديد. يتم احتساب فروق المبالغ الدفترية المعنية في بيان الربح أو الخسارة.

#### ١٣) انخفاض قيمة الموجودات المالية

تحتسب الشركة مخصصات للخسائر الائتمانية المتوقعة على الموجودات المالية المقاسة بالتكلفة المطفأة.

تقيس الشركة مخصصات الخسائر للذمم التجارية المدينة والذمم المدينة الأخرى بمنهجية مبسطة، أي بمبلغ يساوي الخسائر الائتمانية المتوقعة لمدى الحياة، أما بالنسبة للنقد وأرصدة البنوك، فإن قياس مخصصات الخسائر يستند إلى الخسائر الائتمانية المتوقعة لفترة اثني عشر شهراً.

عند تحديد ما إذا كانت المخاطر الائتمانية للأصل المالي قد زادت كثيراً منذ الاحتساب المبدئي عند تقدير الخسائر الائتمانية المتوقعة، تأخذ الشركة بالاعتبار معلومات معقولة، وداعمة، وذات علاقة ومتوفرة بدون أي تكاليف أو جهد لا داعي لها. ويشمل ذلك كلاً من المعلومات والتحليلات الكمية والنوعية، بناء على الخبرات السابقة للشركة.

تفترض الشركة أن المخاطر الائتمانية على الأصل المالي قد ارتفعت بصورة جوهرية، إذا تجاوزت مدة استحقاقه أكثر من ٩٠ إلى ١٢٠ يوماً. تعتبر الشركة أن الأصل المالي في حالة تعثر عندما تشير المعلومات الداخلية أو الخارجية بأنه من غير المحتمل بأن تستلم الشركة المبالغ التعاقدية المستحقة بالكامل قبل الأخذ في الاعتبار أي تحسينات أئتمانية محتفظ بها من قبل الشركة. يتم شطب الموجودات المالية عندما لا يكن هناك توقعات معقولة لإسترداد التدفقات النقدية التعاقدية.

الخسائر الائتمانية المتوقعة لمدى الحياة هي الخسائر الائتمانية المتوقعة الناتجة من جميع إحتمالات حالات التعثر على مدى العمر الافتراضي للأداة المالية. الخسائر الائتمانية المتوقعة لفترة اثني عشر شهراً هي الجزء من الخسائر الائتمانية المتوقعة الناتجة من إحتمالات حالات التعثر المحتملة خلال ١٢ شهراً بعد تاريخ نهاية السنة (أو لفترة أقصر، إذا كان العمر الافتراضي للمتوقع أقل من ١٢ شهراً).

أقصى فترة يتم أخذها بالاعتبار عند تقدير الخسائر الائتمانية المتوقعة هي الحد الأقصى للفترة التعاقدية التي تتعرض خلالها الشركة للمخاطر الائتمانية.

## إيضاحات حول البيانات المالية (يتبع)

للسنة المنتهية في ٣١ ديسمبر ٢٠٢٤

بالدينار البحريني

### ٣. السياسات المحاسبية الجوهرية (يتبع)

#### د) الأذوات المالية (يتبع)

#### ٢) انخفاض قيمة الموجودات المالية (يتبع)

قياس الخسائر الائتمانية المتوقعة

ذمم تجارية مدينة وأخرى – (الأسلوب المبسط)

تستخدم الشركة مصفوفة المخصصات لقياس الخسائر الائتمانية المتوقعة للذمم التجارية والذمم المدينة الأخرى، من العملاء الفرديين، والذي يمثل عدداً كبيراً جداً من الأرصدة الصغيرة.

تحتسب معدلات الخسارة باستخدام طريقة معدل الترحيل (صافي التدفق) بناء على احتمالية تقدم الذمم المدينة خلال مراحل متعاقبة من التعثر إلى سلة الخسارة. كما يؤخذ التعافي من سلة الخسارة بالاعتبار لاحتساب معدلات الخسارة التاريخية. تستند معدلات الخسارة على الخبرة الفعلية في الخسارة الائتمانية. تعدل هذه المعدلات لتعكس الفروقات بين الظروف الاقتصادية خلال الفترة التي تم خلالها جمع البيانات التاريخية، والظروف الحالية والنظرة الجماعية للظروف الاقتصادية على مدى الأعمار المتوقعة للذمم المدينة. التسويات التطلعية لمعدلات الخسارة تستند على بطاقة نوعية، والتي توضح نظرة الإدارة للظروف الاقتصادية والتجارية المستقبلية.

النقد وأرصدة البنوك – (الأسلوب العام)

تم قياس انخفاض القيمة على النقد وما في حكمه على أساس الخسارة المتوقعة لأثني عشر شهراً، وتعكس فترات الاستحقاق القصيرة للتعرضات. تعتبر الشركة أن المخاطر الائتمانية للنقد وما في حكمه منخفضة، وذلك بناء على التصنيفات الائتمانية الخارجية للأنطراف المقابلة.

تقوم الشركة بإحتساب مخصص للخسائر الائتمانية المتوقعة لجميع الأذوات المالية المقاسة بالتكلفة المطفأة. تستند الخسائر الائتمانية المتوقعة على الفرق بين التدفقات النقدية التعاقدية المستحقة وفقاً للعقد وجميع التدفقات النقدية التي تتوقع الشركة استلامها، مخصومة بمعدل تقريبي لمعدل الفائدة الفعلي الأصلي. ستتضمن التدفقات النقدية المتوقعة على تدفقات نقدية ناتجة من بيع الضمانات المحتفظ بها أو التحسينات الائتمانية الأخرى التي تعتبر جزءاً لا يتجزأ من الشروط التعاقدية.

عرض مخصص الخسائر الائتمانية المتوقعة في بيان المركز المالي

مخصصات الخسارة للموجودات المالية المقاسة بالتكلفة المطفأة يتم طرحها من إجمالي القيمة الدفترية للموجودات.

الشطب

تقوم الشركة بشطب إجمالي القيمة الدفترية للأصل المالي، عندما ترى أنه لا توجد أسس واقعية للاسترداد كلياً أو جزئياً. بالنسبة للعملاء من الأفراد، تقوم الشركة بعمل تقييم فردي فيما يتعلق بتوقيت ومقدار المبلغ المشطوب بناء على ما إذا كان هناك توقع معقول للاسترداد. الموجودات المالية المشطوبة يمكن أن تخضع لإجراءات تنفيذية بغرض الامتثال لإجراءات الشركة لاسترداد المبالغ المستحقة.

#### ٤) مقاصة الأذوات المالية

تتم مقاصة الموجودات والمطلوبات المالية وإظهار صافي المبلغ في بيان المركز المالي فقط إذا كان هناك حق قانوني قابل للتنفيذ لمقاصة المبالغ المحتسبة وحيث تنوي الشركة التسوية على أساس صافي المبلغ أو تحقيق الموجودات وسداد المطلوبات في الوقت ذاته.



## إيضاحات حول البيانات المالية (يتبع)

للسنة المنتهية في ٣١ ديسمبر ٢٠٢٤

بالدينار البحريني

### ٣. السياسات المحاسبية الجوهرية (يتبع)

#### هـ) انخفاض قيمة الموجودات غير المالية

في تاريخ كل تقريرمالي ، تقوم الشركة بمراجعة القيم الدفترية لموجوداتها الغير المالية لتحديد ما إذا كان هناك أي مؤشر على انخفاض القيمة. في حالة وجود مثل هذا المؤشر، أو عندما يكون اختيار انخفاض القيمة السنوي للأصل مطلوباً، تقوم الشركة بتقدير المبلغ القابل للاسترداد للأصل. القيمة القابلة للاسترداد للأصل أو وحدة توليد النقد هي القيمة العادلة ناقصًا تكاليف البيع، والقيمة المستخدمة، أيهما أكبر. يتم تحديد المبلغ القابل للاسترداد للأصل الفردي، ما لم يكن الأصل لا يولد تدفقات نقدية داخلة مستقلة إلى حد كبير عن تلك من الأصول الأخرى أو مجموعات الأصول. عندما تتجاوز القيمة الدفترية للأصل أو الوحدة المنتجة للنقد قيمته القابلة للاسترداد، يعتبر الأصل منخفض القيمة ويتم تخفيضه إلى قيمته القابلة للاسترداد.

عند تقدير القيمة في الاستخدام، يتم خصم التدفقات النقدية المستقبلية المقدرة إلى قيمتها الحالية باستخدام معدل الخصم قبل الضريبة الذي يعكس تقييمات السوق الحالية للقيمة الزمنية للنقود والمخاطر الخاصة بالأصل. عند تحديد القيمة العادلة ناقصًا تكاليف الاستبعاد، يتم أخذ معاملات السوق الحديثة في الاعتبار. في حالة عدم إمكانية تحديد مثل هذه المعاملات، يتم استخدام نموذج تقييم مناسب. هذه الحسابات مدعومة بمضاعفات التقييم، وأسعار الأسهم المدرجة للشركات المتداولة علناً أو مؤشرات القيمة العادلة الأخرى المتاحة.

#### و) النقد وما في حكمه

لغرض بيان التدفقات النقدية، يشتمل النقد وما في حكمه على نقد في الصندوق وأرصدة لدى بنوك وودائع مصرفية بتواريخ استحقاق أصلية لفترة ٣ أشهر أو أقل.

#### ز) الودائع البنكية

تمثل الودائع البنكية الأموال المودعة في الحسابات البنكية للشركة لفترات تعاقدية تزيد على ثلاثة أشهر. يتم قياس الودائع البنكية مبدئيًا بالتكلفة المطفأة ويتم الاعتراف بالفوائد على أساس الاستحقاق باستخدام سعر الفائدة الفعلي للفائدة.

#### ح) قياس القيمة العادلة

القيمة العادلة هو السعر الذي سيتم إستلامه لبيع أصل أو الذي يتم دفعه لتحويل التزام في معاملة منظمة بين مشاركي السوق في تاريخ القياس. ويستند قياس القيمة العادلة على افتراض بأن معاملة بيع الأصل أو تحويل الالتزام تحدث إما:

- في السوق الرئيسي للأصل أو الالتزام،
- أو في السوق الأكثر فائدة للأصل أو الالتزام في حال غياب السوق الرئيسي.

يجب أن يكون السوق الرئيسي أو السوق الأكثر فائدة متاح التعامل فيه للشركة.

يتم قياس القيمة العادلة للأصل أو الالتزام باستخدام الافتراضات التي سيستخدمها المشاركون في السوق عند تسعير الأصل أو الالتزام، على افتراض بأن مشاركي السوق يعملون بأفضل مصالحهم الاقتصادية.

يأخذ قياس القيمة العادلة للموجودات غير المالية بعين الاعتبار قدرة مشاركي السوق على إدرار منافع اقتصادية عن طريق استخدام الموجودات بأعلى وأفضل استخداماتها، أو عن طريق بيعها إلى مشارك آخر في السوق الذي سيستخدم الموجودات بأعلى وأفضل استخداماتها.

تستخدم الشركة تقنيات التقييم المناسبة حسب الظروف والتي توفر لها معلومات كافية لقياس القيمة العادلة، والذي يزيد الحد الأقصى لاستخدام المدخلات ذات الصلة القابلة للرصд ويحد من استخدام المدخلات الغير القابلة للرصд.

## إيضاحات حول البيانات المالية (يتبع)

للسنة المنتهية في ٣١ ديسمبر ٢٠٢٤

بالدينار البحريني

### ٣. السياسات المحاسبية الجوهرية (يتبع)

#### ج) قياس القيمة العادلة (يتبع)

يتم تصنيف جميع الموجودات والمطلوبات التي يتم قياس قيمتها العادلة أو الإفصاح عنها في البيانات المالية ضمن تراتبية القيمة العادلة، كما هو موضح على النحو التالي، بناءً على أدنى مستوى لمدخلاتها ذات التأثير الجوهري على قياس قيمتها العادلة ككل:

- المستوى ١ - الأسعار المعلنة (غير المعدلة) في الأسواق النشطة للموجودات المماثلة أو المطلوبات المماثلة،

- المستوى ٢ - تقنيات التقييم لأدنى مستوى والتي يمكن ملاحظة مدخلاتها ذات التأثير الجوهري على قياس القيمة العادلة المسجلة أما بصورة مباشرة أو غير مباشرة،

- المستوى ٣ - تقنيات التقييم لأدنى مستوى والتي لا يمكن ملاحظة مدخلاتها ذات التأثير الجوهري على قياس القيمة العادلة.

بالنسبة للموجودات والمطلوبات المحتسبة في البيانات الماليّة على أساس متكرر، تحدد الشركة ما إذا كانت قد حدثت تحويلات فيما بين المستويات في التراتبية من خلال إعادة تقييم تصنيفها (استناداً إلى أدنى مستوى لمدخلاتها ذات التأثير الجوهري على قياس قيمتها العادلة ككل) في تاريخ بيان المركز المالي.

لغرض إفصاح القيمة العادلة، قامت الشركة بتحديد فئات الموجودات والمطلوبات على أساس طبيعة وخصائص ومخاطر الموجودات أو المطلوبات ومستوى تراتبية القيمة العادلة كما هو موضح أعلاه.

#### ط) مخصصات

يتم احتساب المخصصات عند وجود التزام (قانوني أو استدلالي) على الشركة ناتج عن حدث سابق، ومن المحتمل إن يتطلب وجود تدفق خارجي للموارد الضمنية يشمل المنافع الإقتصادية لتسوية هذه الإلتزامات ويمكن عمل تقدير موثوق لمبالغ هذه الإلتزامات.

#### ي) الإيرادات

يتم احتساب الإيراد بالقيمة العادلة للمقابل المستلم أو المستحق للبضائع الموردة أو الخدمات المقدمة في سياق أنشطة العمل الاعتيادي للشركة. تقوم الشركة باحتساب الايرادات عندما تنقل السيطرة على سلعة أو خدمة إلى العميل. كما يجب استيفاء معايير الإثبات التالية قبل إثبات الإيراد:

#### أ) بيع المواد الغذائية والمشروبات

يتم احتساب الإيرادات الناتجة عن بيع المواد الغذائية والمشروبات عند تسليم المواد الغذائية والمشروبات، يتم عمل الفواتير بشكل فوري.

#### ب) إيرادات الغرف – الفندق وخدمات الشقق

يتم احتساب إيرادات الغرف عندما تكون الغرف مشغولة ويتم تسليم التزامات الأءاء على أساس يومي وتمثل إجمالي المبالغ التي يتم تحصيلها من العملاء خلال الفترة بما في ذلك رسوم الخدمة بالإضافة إلى دفتر الأستاذ العام الخاص بالنزلاء الذي لم يتم إصدار فواتير بشأنه في تاريخ بيان المركز المالي. تظهر إيرادات الغرف صافي من الخصومات والمخصصات الأخرى. يتم بيع هذه الخدمات إما بشكل منفصل أو بشكل حزمة مع بيع المواد الغذائية والمشروبات للعميل.

#### ج) الخدمات الاخرى

فيما يتعلق بايرادات غسيل الملابس والاتصالات والنادي الصحي وخدمات التوصيل من المطار والخدمات الأخرى المرتبطة بها، يتم احتساب الإيرادات بالرجوع إلى وقت الخدمة المقدمة.

#### د) إيرادات اليجار

يتم احتساب الايرادات من الممتلكات المؤجرة بموجب عقد إيجار تشغيلي على أساس القسط الثابت على مدى فترة الإيجار.



## إيضاحات حول البيانات المالية (يتبع)

للسنة المنتهية في ٣١ ديسمبر ٢٠٢٤

بالدينار البحريني

### ٣. السياسات المحاسبية الجوهرية (يتبع)

#### ي) الإيرادات (يتبع)

#### هـ) إيرادات الفوائد

يتم احتساب إيرادات الفوائد باستخدام طريقة معدل الفائدة الفعلي. معدل الفائدة الفعلي هو المعدل الذي يخصم المدفوعات النقدية المستقبلية المقدرة أو المقبوضات على مدى العمر المتوقع للأداة المالية أو فترة أقصر، عندما يكون ذلك مناسباً، إلى صافي القيمة الدفترية للأصل أو الالتزام المالي.

#### و) أرباح الأسهم

يتم احتساب توزيعات الأرباح عندما ينشأ حق الشركة في استلام الدفعة، ويكون ذلك بشكل عام عندما يوافق المساهمون على توزيعات الأرباح.

#### ك) المعاملات والأرصدة بالعملات الأجنبية

يتم تحويل المعاملات بالعملات الأجنبية إلى العملة الوظيفية للشركة بسعر الصرف السائد بتاريخ إجراء المعاملة. العملة الوظيفية هي الدينار البحريني.

يعاد تحويل الموجودات والمطلوبات النقدية بالعملات الأجنبية بسعر الصرف الفوري السائد للعملة الرئيسية بتاريخ بيان المركز المالي. تحمّل جميع الفروق الناتجة إلى بيان الربح أو الخسارة. يتم تحويل البنود غير النقدية المقاسة بالتكلفة التاريخية بالعملات الأجنبية بأسعار الصرف السائدة كما في التواريخ المبدئية للمعاملات. يتم تحويل البنود غير النقدية المقاسة بالقيمة العادلة بالعملات الأجنبية باستخدام أسعار الصرف السائدة بالتاريخ الذي تم فيه تحديد القيمة العادلة. عادة ما تحتسب الفروق الناتجة في الربح أو الخسارة.

#### ل) تقارير القطاعات

القطاعات هي مجموعة من الموجودات والعمليات التي تعمل في تقديم منتجات أو خدمات تخضع لمخاطر وعوائد تختلف عن تلك الخاصة بقطاعات الأعمال الأخرى.

القطاعات التشغيلية هي عبارة عن عناصر من الشركة تقوم بأنشطة وأعمال قد تدر إيرادات أو تتكبد مصروفات، بما في ذلك إيرادات ومصروفات المعاملات مع مكونات الشركة الأخرى. يتم مراجعة جميع النتائج التشغيلية للقطاعات بشكل منتظم من قبل مجلس الإدارة، لاتخاذ قرارات بشأن تخصيص الموارد وتقييم أدائها، والتي يوجد لديها معلومات مالية منفصلة. نتائج القطاعات التي يتم رفع تقارير عنها لمجلس الإدارة تشمل بنود منسوبة مباشرة إلى قطاع معين، بالإضافة للنتائج التي يمكن تخصيصها على أساس معقول.

#### م) مكافآت نهاية الخدمة للموظفين

#### الموظفون البحرينيون

حقوق التقاعد والحقوق الاجتماعية الأخرى الخاصة بالموظفين البحرينيين يتم تغطيتها من قبل هيئة التأمين الاجتماعي، والتي تمثل برنامج مساهمات محددة حسب معيار المحاسبة الدولي رقم (١٩) “منافع الموظفين”، ويتم بموجبها تحصيل اشتراكات شهرية من الشركة والعاملين على أساس نسبة مئوية ثابتة من الرواتب.

#### الموظفون الأجانب

يستحق الموظفون الأجانب مكافأة نهاية الخدمة وفقاً لنصوص قانون العمل البحريني بالقطاع الاهلي على أساس مدة الخدمة وآخر رواتب وعلوات مدفوعة. يتم عمل مخصص لهذه الالتزامات غير الممولة والذي يمثل برنامج منافع محددة على افتراض إنهاء خدمات جميع الموظفين بتاريخ بيان المركز المالي. الالتزام المحتسب في بيان المركز المالي المتعلق بمكافأة نهاية خدمة الموظفين هو القيمة الحالية كما في تاريخ بيان المركز المالي. اعتباراً من ١ مارس ٢٠٢٤، يتعين على جميع أصحاب العمل المقيمين في البحرين تقديم مساهمات شهرية فيما يتعلق بتعويضات الموظفين الأجانب إلى هيئة التأمين الاجتماعي، والتي ستكون مسؤولة عن تسوية تعويضات نهاية الخدمة للموظفين الأجانب وقت انتهاء الخدمة. أي التزامات تعويضات قبل ١ مارس ٢٠٢٤ وأية تحويلات قائمة إلى هيئة التأمين الاجتماعي في الفترات اللاحقة، تظل من ضمن التزامات الشركة.

## إيضاحات حول البيانات المالية (يتبع)

للسنة المنتهية في ٣١ ديسمبر ٢٠٢٤

### ٣. السياسات المحاسبية الجوهرية (يتبع)

#### ن) أسهم الخزينة

عند إعادة شراء الأسهم المحتسبة كأسهم حقوق ملكية، يتم احتساب مبلغ المقابل المدفوع، بما في ذلك جميع المصروفات المباشرة المتكبدة التي يمكن نسبها إلى عملية الشراء، كخصمٍ من حقوق الملكية. تصنف الأسهم المعاد شراؤها كأسهم خزينة، ويتم عرضها في حقوق الملكية. عند بيع أو إعادة إصدار أسهم الخزينة لاحقاً، يتم احتساب المبلغ المستلم كزيادة في حقوق الملكية، ويتم عرض الفائض أو العجز الناتج من المعاملة ضمن علاوة إصدار الأسهم.

#### س) الضريبة الحكومية

تدفع المجموعة الضريبة الحكومية محسوبة كنسبة مئوية ثابتة من إجمالي إيرادات الفندق (بعد خصم أرباح صرف العملات الأجنبية) وتدفع للحكومة كل ثلاثة أشهر بشكل مؤجل.

### ٤. عقارات وآلات ومعدات

أرض مملوكة تملكاً حراً	مباني	تحسينات على مباني	أثاث وتراكيبات	آلات ومعدات	أعمال رأسمالية قيد التنفيذ	المجموع
<b>التكلفة / التقييم:</b>						
١٨,٨٧٧,٩٤٨	٢٩,٦٨٢,٢٦١	٦,٩٧٧,٧٧٩	٤,٢٣٢,٧٥٦	٢,٧٧٤,٩٠٦	١,٥٠٩,٨٣٩	٦٤,٠٥٥,٤٨٩
-	-	٦٢,٨٧٠	١٥٠,٠٤٥	٣٠,٦٦١	١,٨٣٨,١١٧	١,٩٤٦,٦٩٣
-	-	١,٥٩٩,٣٢٣	٨٢٦,٩٨٤	٦٢٠,٠٩٥	(٣,٠٤٦,٤٠٢)	-
-	-	-	(١,١٢٦,٢٠٦)	(٢٨٦,١٦٥)	-	(١,٤١٢,٣٧١)
١٨,٨٧٧,٩٤٨	٢٩,٦٨٢,٢٦١	٨,٦٣٩,٩٧٢	٣,٩٤٨,٥٧٩	٣,١٣٩,٤٩٧	٣٠١,٥٥٤	٦٤,٥٨٩,٨١١
<b>الإستهلاك المتراكم:</b>						
-	٢١,٦٢٥,٥٥٦	٣,٢٣٤,٦٣٠	٣,٣٢٤,٦٧٤	٢,٢٧٨,٨٧٢	-	٣٠,٤٦٣,٧٣٢
-	٣٣٨,٥١١	٤٦٦,٦٢٨	٣٩٧,٥٥٤	١١٨,٠٥٢	-	١,٣٢٠,٧٤٥
-	-	-	(١,١٢٦,٢٠٦)	(٢٨٦,١٦٥)	-	(١,٤١٢,٣٧١)
-	٢١,٩٦٤,٠٦٧	٣,٧٠١,٢٥٨	٢,٥٩٦,٠٢٢	٢,١١٠,٧٥٩	-	٣٠,٣٧٢,١٠٦
<b>صافي القيمة الدفترية:</b>						
١٨,٨٧٧,٩٤٨	٧,٧١٨,١٩٤	٤,٩٣٨,٧١٤	١,٣٥٢,٥٥٧	١,٠٢٨,٧٣٨	٣٠١,٥٥٤	٣٤,٢١٧,٧٠٥



## إيضاحات حول البيانات المالية (يتبع)

للسنة المنتهية في ٣١ ديسمبر ٢٠٢٤

بالدينار البحريني

## ٤. عقارات وآلات ومعدات (يتبع)

التكلفة / التقييم:	أرض مملوكة	تحسينات على	أثاث	آلات	أعمال	رأسمالية	المجموع
تملكاً حراً	مباني	مباني	وتركيبات	ومعدات	قيد التنفيذ	قيد التنفيذ	المجموع
١٨,٨٧٧,٩٤٨	٢٩,٦٨٢,٢٦١	٦,٨٨٩,١٧٣	٤,١٠٠,٤٩٢	٢,٦٥٥,٥٩٦	١٨٣,١٧١	٦٢,٣٨٨,٦٤١	١٨,٨٧٧,٩٤٨
-	-	١٣,٣٣٥	٧٨,٤٨٥	٨١,٥٧٨	١,٥٢٨,٢٥١	١,٧٠١,٦٤٩	١٣,٣٣٥
-	-	٧٥,٢٧١	٥٣,٧٧٩	٥٣,١٣٢	(١٨٢,١٨٢)	-	٧٥,٢٧١
-	-	-	-	(١٥,٤٠٠)	(١٩,٤٠١)	(٣٤,٨٠١)	-
١٨,٨٧٧,٩٤٨	٢٩,٦٨٢,٢٦١	٦,٩٧٧,٧٧٩	٤,٢٣٢,٧٥٦	٢,٧٧٤,٩٠٦	١,٥٠٩,٨٣٩	٦٤,٠٥٥,٤٨٩	١٨,٨٧٧,٩٤٨
٢٠٢٣	٢٠٢٣	٢٠٢٣	٢٠٢٣	٢٠٢٣	٢٠٢٣	٢٠٢٣	٢٠٢٣
١٨,٨٧٧,٩٤٨	٢١,٢١٦,١٠٦	٢,٧٧٨,٦١١	٢,٩٤٥,٧٢٥	٢,١٦٠,٤٧٤	-	٢٩,١٠٠,٩١٦	١٨,٨٧٧,٩٤٨
-	٤٠٩,٤٥٠	-	٣٧٨,٩٤٩	١٣٣,٧٩٨	-	١,٣٧٨,٢١٦	-
-	-	-	-	(١٥,٤٠٠)	-	(١٥,٤٠٠)	-
-	٢١,٦٢٥,٥٥٦	٣,٢٣٤,٦٣٠	٣,٣٢٤,٦٧٤	٢,٢٧٨,٨٧٢	-	٣٠,٤٦٣,٧٣٢	-
٢٠٢٣	٢٠٢٣	٢٠٢٣	٢٠٢٣	٢٠٢٣	٢٠٢٣	٢٠٢٣	٢٠٢٣
١٨,٨٧٧,٩٤٨	٢١,٢١٦,١٠٦	٣,٧٤٣,١٤٩	٩٠٨,٠٨٢	٤٩٦,٠٣٤	١,٥٠٩,٨٣٩	٣٣,٥٩١,٧٥٧	١٨,٨٧٧,٩٤٨

## صافي القيمة الدفترية:

في ٣١ ديسمبر ٢٠٢٣

تم تقييم العقارات والآلات والمعدات من قبل مقيم خارجي وبلغت قيمتها العادلة بتاريخ ٣١ ديسمبر ٢٠٢٤ مبلغ ٣٦,١٣٧,٠٠٠ دينار بحريني. يستند قياس القيمة العادلة على منهجية رسمية الدخل. تم استخدام فرضيات جوهرية للوصول للقيمة العادلة المدرجة، بما في ذلك معدلات رسمية وإشغال العقارات.

تم إجراء تحليل الحساسية لتقييم تأثير المبلغ القابل للاسترداد مقارنة بالقيمة الدفترية للأصل. ان معدل رسمية الدخل وتقييم الدخل باستخدام فرضية أعلى وأفضل استخدام للممتلكات هما العاملان المتغيران اللذان تم اعتبارهما في التحليل ليكون لهما التأثير الأكثر أهمية في التقييم العام للمبلغ القابل للاسترداد. إن من شأن زيادة معدل الرسمية بنسبة ٠,٠% وانخفاض الدخل بنسبة ٠% التأثير على التقييم بمبلغ ١,٨٦٣,٠٠٠ دينار بحريني و ١,٦٧٦,٠٠٠ دينار بحريني على التوالي.

## إيضاحات حول البيانات المالية (يتبع)

للسنة المنتهية في ٣١ ديسمبر ٢٠٢٤

بالدينار البحريني

## ٥. الاستثمارات العقارية

التكلفة / التقييم:	أرض مملوكة	تحسينات على	أثاث	آلات	أعمال	رأسمالية	المجموع
تملكاً حراً	مباني	مباني	وتركيبات	ومعدات	قيد التنفيذ	قيد التنفيذ	المجموع
١٣,٥٢٢,٣٧٥	٢٢,٠٨١,١٩٤	٤٣٢,٢٧١	٧٩,٦١٩	٣,٤١٠,٢٠٤	-	٣٩,٥٢٥,٦٦٣	١٣,٥٢٢,٣٧٥
-	-	٥١٨	-	١,٠٦٧	-	٣٨٣,٠٠٩	-
-	-	٣٦٢,٠٨٩	١,٧١٦	١٣,٧٦٩	(٣٧٧,٥٧٤)	-	-
١٣,٥٢٢,٣٧٥	٢٢,٠٨١,١٩٤	٧٩٤,٨٧٨	٨١,٣٣٥	٣,٤٢٥,٠٤٠	٣,٨٥٠	٣٩,٩٠٨,٦٧٢	١٣,٥٢٢,٣٧٥
٢٠٢٣	٢٠٢٣	٢٠٢٣	٢٠٢٣	٢٠٢٣	٢٠٢٣	٢٠٢٣	٢٠٢٣
١٣,٥٢٢,٣٧٥	٦,٨٤٢,٢٧٥	١٢٠,٩٧٣	٣٦,٥٩٠	٢,٦١٢,٢٧١	-	٩,٦١٢,١٠٩	١٣,٥٢٢,٣٧٥
-	٦١٣,٥٢٧	٤١,٤٠٩	٩,٩٥١	١٦٤,٦٧٧	-	٨٢٩,٥٦٤	-
-	٧,٤٥٥,٨٠٢	١٦٢,٣٨٢	٤٦,٥٤١	٢,٧٧٦,٩٤٨	-	١٠,٤٤١,٦٧٣	-
١٣,٥٢٢,٣٧٥	١٤,٦٢٥,٣٩٢	٦٣٢,٤٩٦	٣٤,٧٩٤	٦٤٨,٠٩٢	٣,٨٥٠	٢٩,٤٦٦,٩٩٩	١٣,٥٢٢,٣٧٥
٢٠٢٣	٢٠٢٣	٢٠٢٣	٢٠٢٣	٢٠٢٣	٢٠٢٣	٢٠٢٣	٢٠٢٣

## صافي القيمة الدفترية:

في ٣١ ديسمبر ٢٠٢٤

التكلفة / التقييم:	أرض مملوكة	تحسينات على	أثاث	آلات	أعمال	رأسمالية	المجموع
تملكاً حراً	مباني	مباني	وتركيبات	ومعدات	قيد التنفيذ	قيد التنفيذ	المجموع
١٢,١٠٤,٧٥٦	٢١,٤٣٧,٨٢٥	١١٤,٢١٠	٧٩,٦١٩	٣,٤١٠,٢٠٤	١٩٩,٣٠٦	٣٧,٣٤٥,٩٢٠	١٢,١٠٤,٧٥٦
١,٤١٧,٦١٩	٦٤٣,٣٦٩	١١٨,٧٥٥	-	-	-	٢,١٧٩,٧٤٣	١,٤١٧,٦١٩
-	-	١٩٩,٣٠٦	-	-	(١٩٩,٣٠٦)	-	-
١٣,٥٢٢,٣٧٥	٢٢,٠٨١,١٩٤	٤٣٢,٢٧١	٧٩,٦١٩	٣,٤١٠,٢٠٤	-	٣٩,٥٢٥,٦٦٣	١٣,٥٢٢,٣٧٥
٢٠٢٣	٢٠٢٣	٢٠٢٣	٢٠٢٣	٢٠٢٣	٢٠٢٣	٢٠٢٣	٢٠٢٣
١٢,١٠٤,٧٥٦	٦,٢٤٠,٣٥٥	٩٢,٩٣٩	٢٥,٧٣١	٢,٤٤٤,٩٩٢	-	٨,٨٠٤,٠١٧	١٢,١٠٤,٧٥٦
-	٦٠١,٩٢٠	٢٨,٠٣٤	١٠,٨٥٩	١٦٧,٢٧٩	-	٨٠٨,٠٩٢	-
-	٦,٨٤٢,٢٧٥	١٢٠,٩٧٣	٣٦,٥٩٠	٢,٦١٢,٢٧١	-	٩,٦١٢,١٠٩	-
١٣,٥٢٢,٣٧٥	١٥,٢٣٨,٩١٩	٣١١,٢٩٨	٤٣,٠٢٩	٧٩٧,٩٣٣	-	٢٩,٩١٣,٥٥٤	١٣,٥٢٢,٣٧٥
٢٠٢٣	٢٠٢٣	٢٠٢٣	٢٠٢٣	٢٠٢٣	٢٠٢٣	٢٠٢٣	٢٠٢٣

## صافي القيمة الدفترية:

في ٣١ ديسمبر ٢٠٢٣



## إيضاحات حول البيانات المالية (يتبع)

للسنة المنتهية في ٣١ ديسمبر ٢٠٢٤

بالدينار البحريني

### ٥. الإستثمارات العقارية (يتبع)

تم تقييم الإستثمارات العقارية من قبل مقيم خارجي وبلغت قيمتها العادلة بتاريخ ٣١ ديسمبر ٢٠٢٤ مبلغ ٣٤,١٠٠,٠٠٠ دينار بحريني (٢٠٢٣): ٣٦,١٣٣,٠٣٦ دينار بحريني). يستند قياس القيمة العادلة على منهجية رسملة الدخل، وبالتالي تم تصنيفها ضمن المستوى ٣ في تراتبية القيمة العادلة. تم استخدام فرضيات جوهرية للوصول للقيمة العادلة المدرجة، بما في ذلك معدلات رسملة وإشغال العقارات. لا تفرض الشركة أي قيود على استثماراتها العقارية ولا توجد التزامات تعاقدية لشراء أو بناء أو تطوير الاستثمارات العقارية أو لإجراء إصلاحات أو صيانة أو تحسينات عليها.

تم إجراء تحليل الحساسية لتقييم تأثير المبلغ القابل للاسترداد مقارنة بالقيمة الدفترية للأصل. ان معدل رسملة الدخل وتقييم الدخل باستخدام فرضية أعلى وأفضل استخدام للممتلكات هما العاملان المتغيران اللذان تم اعتبارهما في التحليل ليكون لهما التأثير الأكثر أهمية في التقييم العام للمبلغ القابل للاسترداد. إن من شأن زيادة معدل الرسملة بنسبة ٥.٠% وانخفاض الدخل بنسبة ٥% التأثير على التقييم بمبلغ ٢,٥٧٨,٧٠٨ دينار بحريني و ١,٧١٧,٩٩٦ دينار بحريني (٢٠٢٣: ٢,١٨٩,١٩٩ دينار بحريني و ١,٤٨٥,١٨٠ دينار بحريني) على التوالي.

### ٦. إستثمار في شركة زميلة

تملك الشركة ٣٣,٣٣% (٢٠٢٣: ٣٣,٣٣%) حصة ملكية في الشركة الأفريقية والشرقية (البحرين) ذ.م.م، والتي تأسست في مملكة البحرين ومرتبطة بأعمال الإستثمارات وبيع المشروبات. يتم احتساب حصة الشركة في الشركة الأفريقية والشرقية (البحرين) ذ.م.م. باستخدام طريقة حقوق الملكية في البيانات المالية. فيما يلي التغييرات خلال السنة:

	٢٠٢٤	٢٠٢٣
في ١ يناير	٦,٥٢٥,٩٦٧	٦,٦٨٥,٨٩٧
حصة الشركة من الربح خلال السنة	١,٨٢٥,٠٥٢	١,٧٩٦,٩٥٥
حصة الشركة من الدخل الشامل الآخر للشركة الزميلة	(٦٣,٩٤٥)	(٥٠,٦٢٥)
تعديلات على احتياطي الشركة الزميلة	(٨,٢٦١)	(٦,٢٦٠)
أرباح أسهم مستلمة خلال السنة	(١,٩٠٠,٠٠٠)	(١,٩٠٠,٠٠٠)
<b>في ٣١ ديسمبر</b>	<b>٦,٣٧٨,٨١٣</b>	<b>٦,٥٢٥,٩٦٧</b>

يلخص الجدول التالي المعلومات المالية لإستثمار الشركة في الشركة الأفريقية والشرقية (البحرين) ذ.م.م.:

	٢٠٢٤	٢٠٢٣
موجودات متداولة	٧,٥٨٣,٠٠٩	٨,٣٨٢,٣٥٩
موجودات غير متداولة	١٣,١٩٨,٣٢٣	١٢,٧٨٠,٠٢٠
مطلوبات متداولة	(١,٧٧٢,٥٧١)	(١,٦٣٥,١٨٦)
مطلوبات غير متداولة	(٦٢٨,٣٠١)	(٧٠٥,٤٥٥)
حقوق الملكية	١٨,٣٨٠,٤٦٠	١٨,٨٢١,٩٢٢
نسبة حصة ملكية الشركة	٣٣,٣٣%	٣٣,٣٣%
حصة الشركة من صافي موجودات الشركة الزميلة	٦,١٢٦,٨٢٠	٦,٢٧٣,٩٧٤
الشهرة المدرجة ضمن الإستثمار في الشركة الزميلة	٢٥١,٩٩٣	٢٥١,٩٩٣
<b>القيمة الدفترية للحصة في الشركة الزميلة</b>	<b>٦,٣٧٨,٨١٣</b>	<b>٦,٥٢٥,٩٦٧</b>

## إيضاحات حول البيانات المالية (يتبع)

للسنة المنتهية في ٣١ ديسمبر ٢٠٢٤

بالدينار البحريني

### ٦. إستثمار في شركة زميلة (يتبع)

	٢٠٢٤	٢٠٢٣
الربح للسنة	٥,٤٧٥,١٥٦	٥,٣٩٠,٨٦٦
الدخل الشامل الآخر للسنة	(١٩١,٨٣٧)	(١٧٠,٦٥٤)
<b>إجمالي الدخل الشامل الآخر للسنة</b>	<b>٥,٢٨٣,٣١٩</b>	<b>٥,٢٢٠,٢١٢</b>
	٢٠٢٤	٢٠٢٣
حصة الشركة من الربح للسنة	١,٨٢٥,٠٥٢	١,٧٩٦,٩٥٥
حصة الشركة في الدخل الشامل الآخر للسنة	(٦٣,٩٤٥)	(٥٠,٦٢٥)
<b>حصة الشركة من إجمالي الدخل الشامل للسنة</b>	<b>١,٧٦١,١٠٧</b>	<b>١,٧٤٦,٣٣٠</b>

كما في تاريخ التقرير، توجد لدى الشركة الزميلة إلتزامات محتملة ناتجة ضمن سياق أعمالها الاعتيادية، والتي تتضمن على خطابات الضمان القائمة وشيكات المناقصة بقيمة ٣,٧٥٠ دينار بحريني (٢٠٢٣: ٣,٧٥٠ دينار بحريني).

### ٧. إستثمارات في أوراق مالية

	٢٠٢٤	٢٠٢٣
غير متداولة		
إستثمارات أسهم حقوق الملكية بالقيمة العادلة من خلال الدخل الشامل الآخر	٢,٤٤٢,١٥٥	٢,٢٣٤,١٤٣
إستثمارات سندات دين بالتكلفة المطفأة	١,٨٧٤,٤٦٣	٢,٦٠٥,٦٢٤
	٤,٣١٦,٦١٨	٤,٨٣٩,٧٦٧
متداولة		
إستثمارات أسهم حقوق الملكية بالقيمة العادلة من خلال الربح أو الخسارة	١,٢٣٤,٧٧٣	١,١١٨,٨٠٦
إستثمارات سندات دين بالتكلفة المطفأة	٧٠٠,٠٠٠	-
	١,٩٣٤,٧٧٣	١,١١٨,٨٠٦
	٦,٢٥١,٣٩١	٥,٩٥٨,٥٧٣

### أ) إستثمارات أسهم حقوق الملكية بالقيمة العادلة من خلال الدخل الشامل الآخر

قامت الشركة بتصنيف الإستثمارات الموضحة أدناه كإستثمارات في أسهم حقوق ملكية بالقيمة العادلة من خلال الدخل الشامل الآخر حيث أنها تمثل إستثمارات تنوي الشركة الاحتفاظ بها على المدى الطويل لأغراض إستراتيجية. خلال العام الحالي، قامت الشركة باحتساب أرباح أسهم من هذه الإستثمارات بقيمة ١٦٦,٥٤٨ دينار بحريني (٢٠٢٣: ١٤١,٢٤١ دينار بحريني).

	٢٠٢٤	٢٠٢٣
إستثمارات أسهم حقوق الملكية المدرجة	١,٧٨١,٩٠١	١,٨٥٩,٠٧٦
إستثمارات أسهم حقوق الملكية غير المدرجة	٦٦٠,٢٥٤	٣٧٥,٠٦٧
	٢,٤٤٢,١٥٥	٢,٢٣٤,١٤٣



## إيضاحات حول البيانات المالية (يتبع)

للسنة المنتهية في ٣١ ديسمبر ٢٠٢٤

بالدينار البحريني

## ٧. إستثمارات في أوراق مالية (يتبع)

(أ) إستثمارات أسهم حقوق الملكية بالقيمة العادلة من خلال الدخل الشامل الآخر (يتبع)  
كانت الحركة في استثمارات أسهم حقوق الملكية بالقيمة العادلة من خلال الدخل الشامل الآخر كما يلي:

	٢٠٢٤	٢٠٢٣
في ١ يناير	٢,٢٣٤,١٤٣	٢,٦٣٢,٩٢٤
تحويل خلال السنة	-	١٧,٧٩٥
استثمارات مشتراة	٣٩٨,٨٢٣	-
التغير في القيمة العادلة خلال السنة	(١٩٠,٨١١)	(٤١٦,٥٧٦)
في ٣١ ديسمبر	٢,٤٤٢,١٥٥	٢,٢٣٤,١٤٣

## (ب) إستثمارات سندات دين بالتكلفة المطفأة

	٢٠٢٤	٢٠٢٣
سندات دين مسعرة	٢,٥٧٤,٤٦٣	٢,٦٠٥,٦٢٤

كانت الحركة في استثمارات سندات دين بالتكلفة المطفأة كما يلي:

	٢٠٢٤	٢٠٢٣
في ١ يناير	٢,٦٠٥,٦٢٤	٢,٦٣٦,٧٨٥
اضمحلال	(٣١,١٦١)	(٣١,١٦١)
في ٣١ ديسمبر	٢,٥٧٤,٤٦٣	٢,٦٠٥,٦٢٤

تتكون سندات الدين المسعرة من السندات التالية:

المصدر	القيمة الاسمية	الاستحقاق	معدل الكوبون
الهيئة الوطنية للنفط والغاز	٢,٣٠٠,٠٠٠ دولار أمريكي	٢٥ أكتوبر ٢٠٢٧	٧,٥% على أساس نصف سنوي
وزارة المالية والاقتصاد الوطني	٢,٤٠٠,٠٠٠ دولار أمريكي	١٢ أكتوبر ٢٠٢٨	٧% على أساس نصف سنوي
سندات التنمية الحكومية	٧٠٠,٠٠٠ دينار بحريني	١٧ مارس ٢٠٢٥	٤,٢% على أساس نصف سنوي

## (ج) إستثمارات أسهم حقوق الملكية المدرجة بالقيمة العادلة من خلال الربح أو الخسارة

	٢٠٢٤	٢٠٢٣
صندوق مدار	١,٢٣٤,٧٧٣	١,١١٨,٨٠٦
	١,٢٣٤,٧٧٣	١,١١٨,٨٠٦

يتم إدارة الصندوق بمبلغ ١,٢٣٤,٧٧٣ دينار بحريني (٢٠٢٣: ١,١١٨,٨٠٦ دينار بحريني) من قبل مدير صندوق خارجي (راجع إيضاح ١٩).

## إيضاحات حول البيانات المالية (يتبع)

للسنة المنتهية في ٣١ ديسمبر ٢٠٢٤

بالدينار البحريني

## ٧. إستثمارات في أوراق مالية (يتبع)

(ج) إستثمارات أسهم حقوق الملكية المدرجة بالقيمة العادلة من خلال الربح أو الخسارة (يتبع)  
كانت الحركة في الاستثمارات بالقيمة العادلة من خلال الربح أو الخسارة كما يلي:

	٢٠٢٤	٢٠٢٣
في ١ يناير	١,١١٨,٨٠٦	١,٠٧٢,٩١١
تحويل / استبعاد خلال السنة	-	(١٧,٧٩٥)
التغير في القيمة العادلة خلال السنة	١١٥,٩٦٨	٦٣,٦٩٠
في ٣١ ديسمبر	١,٢٣٤,٧٧٤	١,١١٨,٨٠٦

## ٨. المخزون

	٢٠٢٤	٢٠٢٣
أغذية ومربطات	٣٨,٧٥٦	٤٧,٥٤١
مخازن عامة	٢٩,٩١٣	٢٧,٠٦٣
	٦٨,٦٦٩	٧٤,٦٠٤

بلغت قيمة المخزون المحتسب كمصروفات في إجمالي التكاليف التشغيلية مبلغ ٨٦٨,٨٩٩ دينار بحريني خلال السنة (٢٠٢٣: ٧٢٣,٤٣١ دينار بحريني)، (إيضاح ١٦).

## ٩. النقد وما في حكمه

	٢٠٢٤	٢٠٢٣
نقد في الصندوق	٧,٧٧٠	٦,٧٠٧
أرصدة البنوك	١,٨١٧,٠٢٧	٣,٨٥٥,٤٠٨
	١,٨٢٤,٧٩٧	٣,٨٦٢,١١٥

الودائع البنكية بقيمة ٥,٤٠٠,٠٠٠ دينار بحريني (٢٠٢٣: ٢,٣٠٠,٠٠٠ دينار بحريني) لها تاريخ استحقاق أصلي يزيد عن ثلاثة أشهر. متوسط معدل الفائدة لهذه الودائع هو ٥,٦% (٢٠٢٣: ٤,٨%). لدى الشركة تسهيلات سحب على المكشوف غير مستخدمة بقيمة ٥,٠ مليون دينار بحريني لتمويل متطلبات رأس المال التشغيلي. هذه التسهيلات ممنوحة من قبل المؤسسات المالية في مملكة البحرين. تتحمل هذه التسهيلات معدل فائدة سنوي بنسبة ٣,٥% فوق معدل شهر واحد بين بنوك البحرين المعمول به على أساس شهري.



## إيضاحات حول البيانات المالية (يتبع)

للسنة المنتهية في ٣١ ديسمبر ٢٠٢٤

بالدينار البحريني

### ١. ذمم تجارية مدينة وموجودات أخرى

	٢٠٢٤	٢٠٢٣
ذمم تجارية مدينة		
- الأطراف الأخرى	٦٠,٥٢٣	٣٩٥,٢٢٥
- الأطراف ذات العلاقة (إيضاح ١٩)	٣,٩١٩	٥,٠٤٦
مطروحاً منها: مخصص الخسائر الائتمانية المتوقعة	(٥٥,٨٨٥)	(٤٨,٤٣٥)
	٥٥٣,٢٨٧	٣٥١,٨٣٦
ذمم مدينة مستحقة		
مصروفات مدفوعة مقدماً		
- الأطراف الأخرى	٢١٠,٠٢٧	١٦٨,٠٠٦
- الأطراف ذات العلاقة (إيضاح ١٩)	٣,٠٨٧	٢٨٦
مبالغ مدفوعة مقدماً للموردين والمقاولين	١,٢٥١	٥,١٢٥
ذمم مدينة أخرى	٢٢,٨٥٥	٢٠,٢٢١
	٩٥٧,٣٧٨	٥٩٩,٧٥٣

لا تحسب أية فائدة على الذمم التجارية المدينة. تستحق الذمم المدينة المتعلقة بالنزلاء الحاليين الدفع عند مغادرتهم. يتم تسوية الذمم المدينة المتعلقة بالعمليات الأخرى ونزلاء الشركات عادةً عند إصدار الفواتير. الحركة في مخصص الخسائر الائتمانية المتوقعة مبينة أدناه:

	٢٠٢٤	٢٠٢٣
في ١ يناير	٤٨,٤٣٦	٥١,٨٣٦
مخصص / (عكس) خلال السنة	٧,٤٤٩	(٣,٤٠٠)
<b>في ٣١ ديسمبر</b>	<b>٥٥,٨٨٥</b>	<b>٤٨,٤٣٦</b>

يتوقع استرداد الذمم المدينة غير منخفضة القيمة بالكامل، بناءً على الخبرات السابقة. لا تقوم الشركة بالحصول على ضمانات مالية على الذمم المدينة.

### ١.١ رأس المال

	٢٠٢٤	٢٠٢٣
<b>المصرح به:</b>		
١٥,٠٠٠,٠٠٠ سهم عادي (٢٠٢٣: ١٥,٠٠٠,٠٠٠ سهم) بقيمة اسمية قدرها ١٠٠ دينار بحريني للسهم	١٥,٠٠٠,٠٠٠	١٥,٠٠٠,٠٠٠
<b>الصادر والمدفوع بالكامل:</b>		
١٢١,٢٧٥,٠٠٠ سهم (٢٠٢٣: ١٢١,٢٧٥,٠٠٠ سهم) بقيمة اسمية قدرها ١٠٠ دينار بحريني للسهم	١٢,١٢٧,٥٠٠	١٢,١٢٧,٥٠٠

## إيضاحات حول البيانات المالية (يتبع)

للسنة المنتهية في ٣١ ديسمبر ٢٠٢٤

بالدينار البحريني

### ١.١ رأس المال (يتبع)

	٢٠٢٤	٢٠٢٣
<b>ربحية السهم</b>		
يتم احتساب ربحية السهم الأساسية بقسمة صافي الربح المنسوب إلى المساهمين على المتوسط المرجح لعدد الأسهم العادية القائمة خلال السنة، باستثناء متوسط عدد الأسهم العادية المشتراة من قبل الشركة والمحتفظ بها كأسهم خزينة، على النحو التالي:		
الربح للسنة	٢,٩٩٩,٤٢٧	٢,١٢٦,١٦٠
المتوسط المرجح لعدد أسهم حقوق الملكية	١٢١,٢٧٥,٠٠٠	١٢٠,٩٨٣,٩٧٩
العائد على السهم الأساسي بالفلس	٢٥	١٨

العائد على السهم المخفض يعادل العائد على السهم الأساسي، حيث لا يوجد لدى الشركة أي أدوات مخفضة محتملة الإصدار.

### معلومات إضافية عن نمط المساهمين

(١) أسماء وجنسيات المساهمين الرئيسيين الذين لديهم حصة بنسبة ٥% أو أكثر من الأسهم المصدرة والمدفوعة بالكامل وعدد الأسهم التي يمتلكونها.

الجنسية	عدد الأسهم	النسبة المئوية
الهيئة العامة للاستثمار	٣٩,٨٢٧,٨٨٤	٣٢,٨٤
الهيئة العامة للتأمين الاجتماعي – المدني والعسكري	٣٨,٩٨٩,٤٧١	٣٢,١٥
الشركة الكويتية للاستثمار	٢٥,٣٩٩,٣٣٠	٢٠,٩٤

(٢) لدى الشركة فئة واحدة من الأسهم فقط وحاملها هذه الأسهم لديهم حقوق تصويت متساوية.

(٣) توزيع ملكية أعضاء مجلس الإدارة لأسهم الشركة على النحو الآتي:

النوع*	عدد الأسهم	عدد المساهمين	النسبة المئوية من عدد الأسهم الصادرة
أقل من ١%	١١,٢٢٠,٤٧٦	٣,٧٧٤	٩,٢٦
١% إلى أقل من ٥%	٥,٨٣٧,٨٣٩	٣	٤,٨١
٥% إلى أقل من ١٠%	-	-	-
١٠% إلى أقل من ٥٠%	١.٤,٢١٦,٦٨٥	٣	٨٥,٩٣
٥٠% فما فوق	-	-	-
	١٢١,٢٧٥,٠٠٠	٣,٧٨٠	١٠٠,٠٠

\* تبين كنسبة من مجموع الأسهم الصادرة والمدفوعة بالكامل للشركة.

٤٤,٤١% من الاسهم مملوكة من قبل أفراد وكيانات اعتبارية بحرينية بينما ٥٥,٥٩% منها مملوكة من قبل جنسيات أخرى. إجمالي الاسهم المملوكة من قبل أعضاء مجلس الإدارة كما في ٣١ ديسمبر ٢٠٢٤ بلغت ٢,٠% (٢٠٢٣: ٢,٠%).

## إيضاحات حول البيانات المالية (يتبع)

للسنة المنتهية في ٣١ ديسمبر ٢٠٢٤

بالدينار البحريني

## ١٢. إحتياطات أخرى

## (أ) إحتياطي قانوني

ينص قانون الشركات التجارية البحريني والنظام الأساسي للشركة، بأن يتم تحويل ١٠٪ من ربح السنة إلى الإحتياطي القانوني. يجوز للشركة أن تقرر إيقاف مثل هذه التحويلات السنوية عندما يبلغ الإحتياطي القانوني ٥٠٪ من رأس المال الصادر. إن هذا الإحتياطي غير قابل للتوزيع إلا في الحالات التي ينص عليها قانون الشركات التجارية البحريني. لم تقم الشركة بتحويل أية مبالغ للإحتياطي القانوني خلال السنة (٢٠٢٣: ٥٢,٦٨١ دينار بحريني). كما في ٣١ ديسمبر ٢٠٢٤، بلغ الإحتياطي القانوني ٦,٠٦٣,٧٥٠ دينار بحريني (٢٠٢٣: ٦,٠٦٣,٧٥٠ دينار بحريني).

## (ب) إحتياطي عام

يمثل الإحتياطي العام الأموال المخصصة لأغراض الإنفاق الرأسمالي المستقبلي وتعزيز القاعدة الرأسمالية للشركة. لا توجد أي قيود على توزيع هذا الإحتياطي. كما في ٣١ ديسمبر ٢٠٢٤، بلغ الإحتياطي العام ١,٠٨٧,٥٧٩ دينار بحريني (٢٠٢٣: ١,٠٨٧,٥٧٩ دينار بحريني).

## (ج) إحتياطي إعادة التقييم

يتعلق إحتياطي إعادة التقييم بالتقييم العادل للأرض المملوكة تملكاً حراً والمصنفة كعقارات وآلات ومعدات من قبل الشركة. كما في ٣١ ديسمبر ٢٠٢٤، بلغ احتياطي إعادة التقييم ١٤,٤١٨,٧٠٢ دينار بحريني (٢٠٢٣: ١٤,٤١٨,٧٠٢ دينار بحريني).

## ١٣. مكافآت نهاية الخدمة للموظفين

فيما يلي التغيرات في المطلوب المحتسب في بيان المركز المالي فيما يتعلق بمكافآت نهاية الخدمة للموظفين:

٢٠٢٣	٢٠٢٤	
٢٤٢,١٥٢	٢٧٨,٧٧٥	الرصيد كما في ١ يناير
٥٣,٧٠٨	٧٢,٦٩٥	المخصص خلال السنة
(١٧,٠٨٥)	(٥٢,٩٠٠)	المدفوع خلال السنة
-	(٤٠,٧٥١)	المحول لهيئة التأمين الاجتماعي خلال السنة**
٢٧٨,٧٧٥	٢٥٧,٨١٩	الرصيد كما في ٣١ ديسمبر

\*\* وفقاً للتغييرات في نظام مكافأة نهاية خدمة الموظفين للموظفين الأجانب التي طبقتها هيئة التأمين الاجتماعي اعتباراً من ١ مارس ٢٠٢٤، يتعين على أصحاب العمل دفع اشتراكات نهاية الخدمة الشهرية إلكترونياً من خلال البوابة الالكترونية لهيئة التأمين الاجتماعي فيما يتعلق بالموظفين الأجانب. ستكون هيئة التأمين الاجتماعي مسؤولة عن سداد تعويضات ترك الخدمة للموظفين الأجانب وقت نهاية الخدمة. أي التزامات لمكافأة نهاية الخدمة قبل ١ مارس ٢٠٢٤ وأية تحويلات قائمة إلى هيئة التأمين الاجتماعي في الفترات اللاحقة، تظل ضمن التزامات الشركة.

## ١٤. ذمم تجارية دائنة وذمم أخرى

٢٠٢٣	٢٠٢٤	
٥٣٢,٠٨٣	٦٤٤,٢٩٨	مصرفات مستحقة
٤٢٣,٩١٩	٥٥١,٣٤٨	ذمم تجارية دائنة
٢٩٣,٤٦٣	٣٩٤,٤٥١	مبالغ مستحقة لأطراف ذوي علاقة (إيضاح ١٩)
٩٥,٢٧٢	٩٩,٢٦٣	مبالغ مدفوعة مقدماً من العملاء
٥٧,٥٠٠	٧٠,٣٥٠	مخصص التبرعات الخيرية
٨٩,٢٧٦	٢٠٢,٥٧٦	مبالغ محجوزة للمقاولين
٢٣,١٤١	٣١,٤٥١	ذمم دائنة أخرى
١,٥١٤,٦٥٤	١,٩٩٣,٧٣٧	

## إيضاحات حول البيانات المالية (يتبع)

للسنة المنتهية في ٣١ ديسمبر ٢٠٢٤

بالدينار البحريني

## ١٥. إيرادات من عقود مبرمة مع العملاء

تفاصيل إيرادات خدمات الفندق كما يلي:

٢٠٢٣	٢٠٢٤	
٢,٢٦٤,٥٥٦	٢,٥٢٤,٥٥٨	غرف الفندق
١,١٦٠,٣٨٩	١,٤١٦,٣٤٦	شقق فندقية
١,٩٧٨,٩١٨	٢,٣٤٨,٨٥٤	أغذية ومشروبات
٢٦١,٨٨٥	٣٠٣,١٥٠	أخرى
٥,٦٦٥,٧٤٨	٦,٥٩٢,٩٠٨	

٢٠٢٣	٢٠٢٤	
٢,٢٠٠,٩٢٨	٢,٦٠٩,٧٤٣	في وقت محدد
٣,٤٦٤,٨٢٠	٣,٩٨٣,١٦٥	على مدى فترة
٥,٦٦٥,٧٤٨	٦,٥٩٢,٩٠٨	

## ١٦. المصروفات التشغيلية

٢٠٢٣	٢٠٢٤	
١,٢٧٣,٦٣٦	١,٤٤٥,٥١٠	أغذية ومشروبات
٦٥٥,٣١٢	٦٣٦,٩٧٠	هندسة
٥٥٠,٤٩٣	٦١٠,٣٧٠	مصروفات متعلقة بالغرف
٥٠٣,١٧٩	٥٨٠,٧٢٣	الإدارة وتقنية المعلومات
٤٤٠,٦٥٩	٥١٠,١٠٩	مصروفات متعلقة بالشقق الفندقية
٣٣٥,٠٨١	٣٥٣,٤٣٣	البيع والتسويق
٢٨٥,٩٤٤	٣٤٢,٩٩٧	مصروفات متعلقة بأبراج المكاتب
٥٦,١٩٤	٥٥,٦٤٦	النادي الصحي
٤٠,٤٢٨	٤٤,٤٤١	الترفيه
١١,٠١٢	١١,٦٧١	المغسلة
٣١٠,٦٠٠	٣٨٣,٣٤٤	تكاليف تشغيلية أخرى
٤,٤٦٢,٥٣٨	٤,٩٧٥,٢١٤	



## إيضاحات حول البيانات المالية (يتبع)

للسنة المنتهية في ٣١ ديسمبر ٢٠٢٤

بالدينار البحريني

## ١٦. المصروفات التشغيلية (يتبع)

فيما يلي تحليل لإجمالي التكاليف التشغيلية على أساس طبيعة المصروفات:

	٢٠٢٤	٢٠٢٣
الرواتب والمصروفات ذات الصلة	١,٩٤٧,٣٠٢	١,٧٨٢,٠١٧
إستهلاك المخزون (إيضاح ٨)	٨٦٨,٨٩٩	٧٢٣,٤٣١
المرافق والتأمين والضرائب	٧١٨,٠٧٠	٦٤٩,٠١٦
النفقات غير المباشرة	٣٨٨,٩٧٦	٣٥١,٠١٦
مصروفات العمولة	٢٣٣,٩٢١	٢٢٣,٢١١
تصليح وصيانة	٢٦٧,٨١٦	٢٤٧,٨٥٣
المبيعات والتسويق	١٥٣,٥٧٥	١٤٢,٧٦٥
رسوم إدارية (إيضاح ١٩)	١٤١,٨٩٢	١٢٥,٥٦١
أخرى	٢٥٤,٧٦٣	٢١٧,٦٦٨
	٤,٩٧٥,٢١٤	٤,٤٦٢,٥٣٨

## ١٧. دخل الفوائد

	٢٠٢٤	٢٠٢٣
دخل الفوائد من الحسابات والودائع البنكية	٣٣,٩٢٩	٢٤٥,٩٠٥
دخل الفوائد من سندات الدين	١٢٦,٦٧٦	١٢٦,٦٧٦
	٤٥٧,٦٠٥	٣٧٢,٥٨١

## ١٨. مصروفات عمومية وإدارية

	٢٠٢٤	٢٠٢٣
الرواتب والمصروفات ذات الصلة	٢٣١,٨٣٣	١٨٩,١٢٧
مكافآت أعضاء مجلس الإدارة وأتعاب حضور الأعضاء	٣٢٨,٨٧٥	٢٧٩,٠٠٠
مصروفات خيرية	٦,٠٠٠	٦٥,٠٠٠
أتعاب مهنية وقانونية	٢٢,٨٠٩	٢٣,٣٨٩
مصروفات إعلانات وسفر وترفيه	٥٦,٦٤٤	٧١,٢١٧
أخرى	٥٢,٢١٢	٥٧,٩٨٨
	٧٥٢,٣٧٣	٦٨٥,٧٢١

## إيضاحات حول البيانات المالية (يتبع)

للسنة المنتهية في ٣١ ديسمبر ٢٠٢٤

بالدينار البحريني

## ١٩. معاملات وأرصدة الأطراف ذات العلاقة

تمثل الأطراف ذات العلاقة الشركة الزميلة والمساهمين الرئيسيين وأعضاء مجلس الإدارة وموظفي الإدارة الرئيسيين ومشغلي الفندق وشركات خاضعة للسيطرة أو السيطرة المشتركة أو المتأثرة من قبل هذه الأطراف. يتم اعتماد سياسات التسعير والشروط المتعلقة بهذه المعاملات من قبل مجلس إدارة الشركة.

فيما يلي المعاملات التي تمت مع الأطراف ذات العلاقة والمتضمنة في الربح أو الخسارة:

٢٠٢٤	حصة الشركة من الربح	مشتريات	رسوم إدارة	مصروفات أخرى	إيرادات
	-	-	-	-	٦٠٠,٢٧٦
المساهمون	١,٨٢٥,٠٥٢	٩٦,٥٧٧	-	-	٧,٤٦٦
الشركة الزميلة	-	-	١٤١,٨٩٢	٧٨,٨٤٦	-
شركة إدارة الفندق (راديسون)	-	-	-	٣٩٠,٥٤٢	٣,٠١٣
أعضاء مجلس الإدارة	١,٨٢٥,٠٥٢	٩٦,٥٧٧	١٤١,٨٩٢	٤٦٩,٣٨٨	٦١٠,٧٥٥

٢٠٢٣	حصة الشركة من الربح	مشتريات	رسوم إدارة	مصروفات أخرى	إيرادات
	-	-	-	-	٦٠٠,٢٧٦
المساهمون	١,٧٩٦,٩٥٥	٧٩,٧٩١	-	-	٥,٠٣١
الشركة الزميلة	-	-	١٢٥,٥٦١	٥٠,٣٤٤	-
شركة إدارة الفندق (راديسون)	-	-	-	٣٤٣,٣٣٦	٥,٣٠٥
أعضاء مجلس الإدارة	١,٧٩٦,٩٥٥	٧٩,٧٩١	١٢٥,٥٦١	٣٩٣,٦٨٠	٦١٠,٦١٢

فيما يلي الأرصدة التي تمت مع الأطراف ذات العلاقة والمتضمنة في بيان المركز المالي:

٢٠٢٤	٢٠٢٣
<b>الموجودات</b>	
ذمم تجارية مدينة وموجودات أخرى	
- مساهم	٣,٩٥٦
- شركة زميلة	٢٨٦
- أعضاء مجلس الإدارة	١,٠٩٠
استثمارات بالقيمة العادلة من خلال الربح أو الخسارة	
- استثمار مدار من قبل مساهم	١,١١٨,٨٠٦
	١,٢٣٤,٧٧٤

٢٠٢٤	٢٠٢٣
<b>المطلوبات</b>	
ذمم تجارية دائنة ومطلوبات أخرى	
- شركة زميلة	١٥,٩٤٩
- شركة الإدارة (راديسون)	١١٦,٣٧٧
- أعضاء مجلس الإدارة	٢١٠,٠٠٠

## إيضاحات حول البيانات المالية (يتبع)

للسنة المنتهية في ٣١ ديسمبر ٢٠٢٤

بالدينار البحريني

## إيضاحات حول البيانات المالية (يتبع)

للسنة المنتهية في ٣١ ديسمبر ٢٠٢٤

بالدينار البحريني

### ١٩. معاملات وأرصدة الأطراف ذات العلاقة (يتبع)

#### بنود وشروط المعاملات مع الأطراف ذات العلاقة

تنتج الأرصدة القائمة في نهاية السنة من الأعمال الاعتيادية وهي غير مضمونة ولا تتحمل أي فائدة ويتم عادةً تسويتها على أساس نقدي في خلال ٣٠ يوماً. لا توجد هناك أية ضمانات مستلمة أو مقدمة لأي طرف من الأطراف ذات العلاقة على الأرصدة المستحقة الدفع والقبض.

بلغت مكافآت أعضاء مجلس الإدارة وأتعاب حضور الأعضاء المحتسبة في بيان الربح أو الخسارة ٢٦٢,١٢٥ دينار بحريني خلال السنة المنتهية في ٣١ ديسمبر ٢٠٢٤ (٢٠٢٣: ٢١٠,٠٠٠ دينار بحريني) و ٦٦,٧٥٠ دينار بحريني (٢٠٢٣: ٦٩,٠٠٠ دينار بحريني) على التوالي. بالإضافة لذلك، بلغت المكافأة المدفوعة لأعضاء مجلس الإدارة خلال السنة ٢١٠,٠٠٠ دينار بحريني المتعلقة بالسنة المنتهية في ٣١ ديسمبر ٢٠٢٣ (٢٠٢٣: ٢١٠,٠٠٠ دينار بحريني المتعلقة بالسنة المنتهية في ٣١ ديسمبر ٢٠٢٢).

#### تعويضات موظفي الإدارة الرئيسيين

موظفو الإدارة الرئيسيون هم الأشخاص الذين يتمتعون بالسلطة والمسؤولية لتخطيط وتوجيه ومراقبة أنشطة المنشأة، بشكل مباشر أو غير مباشر للمنشأة. فيما يلي تعويضات موظفي الإدارة الرئيسيين خلال السنة، باستثناء أعضاء مجلس الإدارة:

	٢٠٢٤	٢٠٢٣
مكافآت قصيرة الأجل	٢٦٨,٣٣٩	٢٣٦,٤٠٤
مكافآت نهاية الخدمة	١١,٩٧١	٩,٩٣٢
	٢٨٠,٣١٠	٢٤٦,٣٣٦

### ٢٠. التخصيصات المقترحة

	٢٠٢٤	٢٠٢٣
التخصيصات المقترحة:		
أرباح أسهم نقدية	١,٨١٩,١٢٥	١,٤٥٥,١٠٨

التخصيصات المقترحة عن عام ٢٠٢٤ تخضع لموافقة المساهمين في الاجتماع السنوي للجمعية العمومية. خلال الاجتماع السنوي للجمعية العمومية المنعقد بتاريخ ٢٨ مارس ٢٠٢٤ وافق المساهمون على توزيع أرباح أسهم بقيمة ١,٤٥٥,١٠٨ دينار بحريني لسنة ٢٠٢٣.

### ٢١. أهداف وسياسات إدارة المخاطر المالية

#### المقدمة

تدير الشركة المخاطر من خلال عملية التحديد والمراقبة المستمرة للمخاطر التي تواجهها. تتعرض الشركة لعدة مخاطر متمثلة في مخاطر سعر الفائدة ومخاطر الائتمان ومخاطر السيولة ومخاطر أسعار الأسهم ومخاطر السمعة.

#### مجلس الإدارة

إن مجلس الإدارة هو المسئول عن نهج إدارة المخاطر ككل والتصديق على مبادئ واستراتيجيات المخاطر.

#### اللجنة التنفيذية

إن اللجنة التنفيذية هي المسئولة عن تقييم واعتماد أعمال واستراتيجيات المخاطر وخطط وسياسات الشركة. كما أنها المسئولة عن مخاطر السوق والسيولة المتعلقة بالأنشطة الاستثمارية للشركة من خلال تحسين السيولة وزيادة العوائد من الأموال المتاحة للشركة.

#### مخاطر سعر الفائدة

مخاطر أسعار الفائدة هي مخاطر تقلبات القيمة العادلة أو التدفقات النقدية المستقبلية للأداة المالية نتيجة لتغيرات في أسعار الفائدة في السوق. يتعلق تعرض الشركة لمخاطر التغيرات في أسعار الفائدة في السوق بالأساس بتسهيلات السحب على المكشوف ذات معدلات فائدة عائمة الخاصة بالشركة. إن الزيادة في سعر الفائدة على تسهيلات السحب على المكشوف القائمة بمقدار ١٠٠ نقطة أساسية مع الاحتفاظ بجميع المتغيرات ثابتة، سوف يغير ربح السنة بمبلغ غير جوهري.

٢٠٢٤	إجمالي القيمة الدفترية	مخصص الخسائر الائتمانية المتوقعة	القيمة الدفترية	منخفضة ائتمانياً
متداولة (غير مستحقة)	١١٠,١٤٤	-	١١٠,١٤٥	لا
مستحقة أكثر من ١ إلى ٣٠ يوم	١٣٤,٥٨٤	(١,٩٩٦)	١٣٢,٥٨٨	لا
مستحقة أكثر من ٣١ إلى ٦٠ يوم	١٦٩,٤٧٣	(٨,٩٨٨)	١٦٠,٤٨٥	لا
مستحقة أكثر من ٦١ إلى ٩٠ يوم	٩٢,٦١٦	(٣,٨٦٣)	٨٨,٧٥٣	لا
مستحقة أكثر من ٩١ إلى ١٢٠ يوم	٢٩,٠١٩	(٣٦)	٢٨,٩٨٣	نعم
مستحقة أكثر من ١٢٠ يوم	٧٣,٣٣٦	(٤١,٠٠٢)	٣٢,٣٣٣	نعم
	٦٠٩,١٧٢	(٥٥,٨٨٥)	٥٥٣,٢٨٧	

٢٠٢٣	إجمالي القيمة الدفترية	مخصص الخسائر الائتمانية المتوقعة	القيمة الدفترية	منخفضة ائتمانياً
متداولة (غير مستحقة)	٢٥,٢٣٣	-	٢٥,٢٣٣	لا
مستحقة أكثر من ١ إلى ٣٠ يوم	٢١٥,٥٧٣	(٧,٤٧٧)	٢٠٨,٠٩٦	لا
مستحقة أكثر من ٣١ إلى ٦٠ يوم	٤٠,٢٦٤	(٧,٣٤٦)	٣٢,٩١٨	لا
مستحقة أكثر من ٦١ إلى ٩٠ يوم	٤٣,٠١٧	(٤,٠٤٦)	٣٨,٩٧١	لا
مستحقة أكثر من ٩١ إلى ١٢٠ يوم	١٨,١٣٩	(٢,٦٧٧)	١٥,٤٦٢	نعم
مستحقة أكثر من ١٢٠ يوم	٥٨,٠٤٥	(٢٦,٨٨٩)	٣١,١٥٦	نعم
	٤٠٠,٢٧١	(٤٨,٤٣٥)	٣٥١,٨٣٦	

تقدم الشركة خدماتها لعدد كبير من العملاء. تمثل حسابات أكبر خمسة عملاء للشركة ٥١% من الذمم التجارية المدينة في ٣١ ديسمبر ٢٠٢٤ (٢٠٢٣: ٣٩%).

تقتصر التعرضات القصوى للشركة لمخاطر الائتمان على القيمة الدفترية للموجودات المالية التالية:

٢٠٢٤	٢٠٢٣	
ذمم تجارية مدينة – صافي	٥٥٣,٢٨٧	٣٥١,٨٣٦
ذمم مدينة أخرى	١٣,٢٨١	١٣,٠٦٢
النقد وما في حكمه	١,٨١٧,٠٢٧	٣,٨٥٥,٤٠٨
ودائع بنكية	٥,٤٠٠,٠٠٠	٢,٣٠٠,٠٠٠
	٧,٧٨٣,٥٩٥	٦,٥٢٠,٣٠٦



## إيضاحات حول البيانات المالية (يتبع)

للسنة المنتهية في ٣١ ديسمبر ٢٠٢٤

### ٢١. أهداف وسياسات إدارة المخاطر المالية (يتبع)

#### مخاطر السيولة

ان مخاطر السيولة هي مخاطر عدم قدرة الشركة في الحصول على الأموال اللازمة لسداد التزاماتها المتعلقة بأدواتها المالية والتي يتم تسديدها نقدًا أو باستخدام أصل مالي آخر. هدف الشركة عند إدارة السيولة هو التأكد، قدر الإمكان، من أنه سيكون لديها سيولة كافية للوفاء بالتزاماتها عند استحقاقها ، في ظل الظروف العادية والظروف الصعبة.

كما في ٣١ ديسمبر ٢٠٢٤ ، كان لدى الشركة ٥,٣٤١,٤٧١ دينار بحريني (٢٠٢٣: ٧,٣٣٩,٩٩٧ دينار بحريني) من الموارد تشمل النقد وما في حكمه بقيمة ١,٨٢٤,٧٩٧ دينار بحريني (٢٠٢٣: ٣,٨٦٢,١١٥ دينار بحريني) وموجودات أخرى عالية السيولة (أسهم مدرجة) بقيمة ٣,٠١٦,٦٧٤ دينار بحريني (٢٠٢٣: ٢,٩٧٧,٨٨٢ دينار بحريني) وتسهيلات ائتمان غير مستخدمة متاحة بمبلغ ٥.٠٠٠.٠٠٠ دينار بحريني (٢٠٢٣: ٥.٠٠٠.٠٠٠ دينار بحريني) والتي ستكون كافية للوفاء بالتزاماتها عند استحقاقها. تواصل الشركة الزميلة أداؤها الجيد ومن المتوقع أن تقدم دعماً نقدياً للشركة من خلال توزيع أرباح الأسهم.

كما في تاريخ نهاية السنة، كانت الاستحقاقات التعاقدية للمطلوبات المالية أقل من سنة واحدة.

#### مخاطر العملة

مخاطر العملة هي مخاطر تقلب قيمة الأداة المالية نتيجة للتغيرات في أسعار صرف العملات الأجنبية. يتم إجراء معاملات الشركة بصورة أساسية بالدينار البحريني والدولار الأمريكي. لا تتعرض الشركة لمخاطر عملة جوهرية حيث إن الدينار البحريني مثبت بالدولار الأمريكي.

#### مخاطر أسعار الأسهم

مخاطر أسعار الأسهم عبارة عن تقلب قيمة الأداة المالية نتيجة للتغيرات في أسعار السوق، سواءً كانت هذه التغيرات نتيجة لعوامل خاصة بالأداة المالية ذاتها، أو الجهة المصدرة لها، أو عوامل تؤثر على جميع الأدوات المتداولة في السوق. تدير الشركة مخاطر أسعار الأسهم من خلال تنويع إستثماراتها.

يلخص الجدول التالي مدى حساسية التغيرات المتراكمة في القيمة العادلة للتغيرات المحتملة الممكنة في أسعار الأسهم، مع الاحتفاظ بجميع المتغيرات الأخرى ثابتة.

	٢٠٢٤			٢٠٢٣		
	تغيرات في أسعار الأسهم	التأثير على حقوق الملكية	التأثير على الربح	تغيرات في أسعار الأسهم	التأثير على حقوق الملكية	التأثير على الربح
إستثمارات أسهم حقوق الملكية المدرجة بالقيمة العادلة من خلال الدخل الشامل الأخر	+٥%	٢٢,٩٥٥	-	+٥%	١٩.٠٠٩	-
	-٥%	(٢٢,٩٥٥)	-	-٥%	(١٩.٠٠٩)	-
إستثمارات أسهم حقوق الملكية المدرجة بالقيمة العادلة من خلال الربح أو الخسارة	+٥%	-	٣,٣٨٤	+٥%	-	٣,٩٨٩
	-٥%	-	(٣,٣٨٤)	-٥%	-	(٣,٩٨٩)

كما يوجد لدى الشركة إستثمارات غير مدرجة بصافي قيمة الموجودات حيث أن تأثير التغيرات في أسعار الأسهم سيتم عكسه فقط عند بيع الإستثمار أو عند اعتباره منخفض القيمة، وعندها سيتأثر بيان الربح أو الخسارة.

## إيضاحات حول البيانات المالية (يتبع)

للسنة المنتهية في ٣١ ديسمبر ٢٠٢٤

### ٢١. أهداف وسياسات إدارة المخاطر المالية (يتبع)

#### إدارة رأس المال

سياسة مجلس الإدارة هي المحافظة على قاعدة رأسمالية قوية للمحافظة على ثقة المستثمرين والدائنين والسوق، والمحافظة على التطورات المستقبلية للشركة. يراقب مجلس الإدارة كل من الانتشار الديموغرافي للمساهمين، بالإضافة للعائد على رأس المال، والذي تعرفه الشركة كمجموع حقوق ملكية المساهمين ومستوى أرباح الأسهم لهم. يسعى مجلس إدارة الشركة للمحافظة على توازن بين أعلى عوائد الممكن تحقيقها والنمو الممكن تحقيقه بوضع رأسمالي سليم. لم تكن هناك أي تغيرات جوهرية في توجه الشركة لإدارة رأس المال خلال السنة.

### ٢٢. القيمة العادلة

#### الموجودات المالية والمطلوبات المالية

يوضح الجدول التالي القيمة العادلة للأدوات المالية المقاسة بالقيمة العادلة، ويحلها بحسب مستوى تراتبية القيمة العادلة، حيث يتم تصنيف كل قياس للقيمة العادلة كما في تاريخ بيان المركز المالي.

٣١ ديسمبر ٢٠٢٤	المستوى ١	المستوى ٢	المستوى ٣	المجموع
استثمارات مدرجة بالقيمة العادلة من خلال الدخل الشامل الأخر	١,٧٨١,٩٠١	-	٦٦٠,٢٥٤	٢,٤٤٢,١٥٥
استثمارات مدرجة بالقيمة العادلة من خلال الربح أو الخسارة	-	١,٢٣٤,٧٧٣	-	١,٢٣٤,٧٧٣
	١,٧٨١,٩٠١	١,٢٣٤,٧٧٣	٦٦٠,٢٥٤	٣,٦٧٦,٩٢٨

٣١ ديسمبر ٢٠٢٣	المستوى ١	المستوى ٢	المستوى ٣	المجموع
استثمارات مدرجة بالقيمة العادلة من خلال الدخل الشامل الأخر	١,٨٥٩,٠٧٦	-	٣٧٥,٠٦٧	٢,٢٣٤,١٤٣
استثمارات مدرجة بالقيمة العادلة من خلال الربح أو الخسارة	-	١,١١٨,٨٠٦	-	١,١١٨,٨٠٦
	١,٨٥٩,٠٧٦	١,١١٨,٨٠٦	٣٧٥,٠٦٧	٣,٣٥٢,٩٤٩

لم يكن هناك أي تحويلات بين المستوى الأول والمستوى الثالث من تراتبية القيمة العادلة، خلال السنة. الجدول التالي يوضح تسوية بين المبالغ الافتتاحية إلى الأرصدة الختامية لمقاييس القيمة العادلة في المستوى الثالث من تراتبية القيمة العادلة:

	٢٠٢٤	٢٠٢٣
في ١ يناير	٣٧٥,٠٦٧	٣٦٢,٦٩٧
صافي التغير في القيمة العادلة خلال السنة	٢٨٥,١٨٧	١٢,٣٧٠
<b>في ٣١ ديسمبر</b>	<b>٦٦٠,٢٥٤</b>	<b>٣٧٥,٠٦٧</b>

تتضمن الاستثمارات بالقيمة العادلة من خلال الدخل الشامل الأخر استثمارات في أوراق المالية غير مسعرة. تتضمن المبادئ والتفديرات والافتراضات الرئيسية المعتمدة للوصول إلى القيمة العادلة التدفقات النقدية المستقبلية المقدره التي قدمتها إدارة الشركات المستثمره، وقد تمت مراجعتها للتأكد من معقوليتها من قبل الشركة. خلال العام، قامت الشركة بتغيير منهجية تقييم هذه الاستثمارات لتعكس منهجية معقولة ومناسبة.

## إيضاحات حول البيانات المالية (يتبع)

للسنة المنتهية في ٣١ ديسمبر ٢٠٢٤

بالدينار البحريني

### ٢٢. القيمة العادلة (يتبع)

يوضح الجدول التالي تقنيات التقييم المستخدمة في قياس القيم العادلة للمستوى ٣، بالإضافة إلى المدخلات غير القابلة للملاحظة الهامة المستخدمة:

٢٠٢٤	نماذج التقييم المستخدمة	المدخلات الرئيسية غير القابلة للرص	تحول ممكن ومعقول +/- (في أي مُدخل)	التأثير على الدخل الشامل الآخر
	مضاعفات السوق	مضاعف قيمة المؤسسة/مضاعف الأرباح قبل الفوائد والضرائب والإهلاك والاستهلاك	٠,٥	٨,١٣٨
		مضاعف السعر/الربح	٠,٥	٦,٥٧١
		مضاعف السعر/ القيمة الدفترية	٠,٥	٦٧,٦٤٣
		معدل الخصم	٥%	٤١,٢٠٩

### ٢٠٢٣

٢٠٢٣	نماذج التقييم المستخدمة	المدخلات الرئيسية غير القابلة للرص	تحول ممكن ومعقول +/- (في أي مُدخل)	التأثير على الدخل الشامل الآخر
	النمو الصفري	معدل الخصم	٥%	٢٧,٥١٧

### موجودات ومطلوبات مالية غير مقاسة بالقيمة العادلة

القيمة العادلة للموجودات المالية غير المقاسة بالقيمة العادلة تقارب قيمتها الدفترية بسبب طبيعتها قصيرة الأجل. تشمل الموجودات المالية النقد وما في حكمه، وودائع بنكية، والذمم التجارية والذمم المدينة والأخرى، وإستثمارات. تشمل المطلوبات المالية الذمم التجارية الدائنة ومطلوبات أخرى. بلغت القيمة العادلة لسندات الدين بالتكلفة المطفأة ذات القيمة الدفترية البالغة ٢,٥٧٤,٤٦٣ دينار بحريني (٢٠٢٣: ٢,٦٠٥,٦٢٤ دينار بحريني)، مبلغ ٢,٥٢٢,١٨٢ دينار بحريني (٢٠٢٣: ٢,٥٣٩,١٢٤ دينار بحريني) وتم تصنيف القيمة العادلة في المستوى الثاني من تراتبية القيمة العادلة.

### الموجودات غير المالية غير المقاسة بالقيمة العادلة لكن تم الإفصاح عن قيمتها العادلة

تم التوصل إلى القيمة العادلة للعقار الإستثماري والأراضي المملوكة تملكاً حراً للشركة كما في تاريخ التقرير على أساس التقييم الذي تم إجراؤه في التواريخ المعنية. تم تحديد القيمة العادلة من قبل الإدارة بناءً على طريقة رسملة الإستثمار التي تعكس صافي الدخل المحتمل للعقار على معدل الرسملة. وفقاً لذلك، تم تصنيف القيمة العادلة على أنها في المستوى الثالث من تراتبية القيمة العادلة.

### ٢٣. معلومات قطاع الأعمال

تم تنظيم أعمال الشركة التشغيلية إلى القطاعات التالية:

- أعمال الفندق - إيجار الغرف، وبيع الأغذية والمرطبات، والمؤتمرات والحفلات.
- العقارات - إيرادات إيجار المكاتب في المبنى التجاري.
- الإستثمارات والشركة - دخل الإستثمارات يتضمن الشركة الزميلة، وإستثمارات أسهم حقوق الملكية، والودائع البنكية ومصاريف المكتب الرئيسي.

تتضمن موجودات قطاعات الأعمال على جميع الموجودات التشغيلية المستخدمة من قبل قطاع الأعمال وتتكون أساساً من عقارات وآلات ومعدات ومخزون وإستثمارات وذمم مدينة. بينما يمكن نسب أغلبية الموجودات مباشرة لقطاعات الأعمال الفردية، تم تخصيص المبالغ الدفترية لبعض الموجودات المستخدمة بصورة مشتركة من قبل قطاعين أو أكثر من القطاعات على أسس معقولة. تتضمن مطلوبات القطاعات على جميع المطلوبات التشغيلية، وتتكون بالأساس من ذمم تجارية دائنة ومطلوبات مستحقة.

## إيضاحات حول البيانات المالية (يتبع)

للسنة المنتهية في ٣١ ديسمبر ٢٠٢٤

بالدينار البحريني

### ٢٣. معلومات قطاع الأعمال (يتبع)

تم تنظيم أعمال الشركة التشغيلية إلى القطاعات التالية:

٣١ ديسمبر	أعمال الفندق		العقارات		الإستثمارات والشركة		المجموع	
	٢٠٢٤	٢٠٢٣	٢٠٢٤	٢٠٢٣	٢٠٢٤	٢٠٢٣	٢٠٢٤	٢٠٢٣
إيرادات الخدمات الفندقية	٦,٥٩٢,٩٠٨	٥,٦٦٥,٧٤٨	-	-	-	-	٦,٥٩٢,٩٠٨	٥,٦٦٥,٧٤٨
إيرادات إيجار	-	-	١,٧٠٤,٦٧٧	١,٤٠٦,٤٦٩	-	-	١,٧٠٤,٦٧٧	١,٤٠٦,٤٦٩
إجمالي التكاليف التشغيلية	(٤,٦٣٢,٢١٧)	(٤,١٧٦,٥٩٤)	(٣٤٢,٩٩٧)	(٢٨٥,٩٤٤)	-	-	(٤,٩٧٥,٢١٤)	(٤,٤٦٢,٥٣٨)
إجمالي الربح التشغيلي	١,٩٦٠,٦٩١	١,٤٨٩,١٥٤	١,٣٦١,٦٨٠	١,١٢٠,٥٢٥	-	-	٣,٣٢٢,٣٧١	٢,٦٠٩,٦٧٩
دخل الإستثمار - صافي*	-	-	-	-	٢,٣٧٤,٤٦٧	٢,٥٦٥,١٧٣	٢,٣٧٤,٤٦٧	٢,٣٧٤,٤٦٧
إيرادات أخرى	-	-	-	-	١٤,٠٤٣	١٤,٥٦٥	١٤,٠٤٣	١٤,٠٤٣
استهلاك	(١,٣٢٠,٧٤٥)	(١,٣٧٨,٢١٦)	(٨٢٩,٥٦٤)	(٨٠٨,٠٩٢)	-	-	(٢,١٥٠,٣٠٩)	(٢,١٨٦,٣٠٨)
مصروفات عمومية وإدارية	-	-	-	-	(٦٨٥,٧٢١)	(٧٥٢,٣٧٣)	(٦٨٥,٧٢١)	(٦٨٥,٧٢١)
الربح للسنة	٦٣٩,٩٤٦	١١٠,٩٣٨	٥٣٢,١١٦	٣١٢,٤٣٣	١,٨٢٧,٣٦٥	١,٧٠٢,٧٨٩	٢,٩٩٩,٤٢٧	٢,١٢٦,١٦٠

\* تشمل على الحصة في ربح شركة زميلة، ودخل أرباح الأسهم، ودخل الفوائد، وتغيرات القيمة العادلة للإستثمارات بالقيمة العادلة من خلال الربح أو الخسارة.

٣١ ديسمبر	أعمال الفندق		العقارات		الإستثمارات والشركة		المجموع	
	٢٠٢٤	٢٠٢٣	٢٠٢٤	٢٠٢٣	٢٠٢٤	٢٠٢٣	٢٠٢٤	٢٠٢٣
مجموع الموجودات	٣٤,٩٩٨,٠٦٠	٣٤,١١٧,٧٨٦	٢٩,٥٤٠,٩٦١	٣٠,٠٦١,٨٤٢	٢٠,٠٢٦,٧٣١	١٨,٦٤٦,٦٩٥	٨٤,٥٦٥,٧٥٢	٨٢,٨٢٦,٣٢٣
مجموع المطلوبات	١,٥٧٨,٨٤٦	١,٣٠٦,٧٧٣	٦٠,٢٥٩	٣١,٢٨٧	٦١٢,٤٥١	٤٥٥,٣٦٩	٢,٢٥١,٥٥٦	١,٧٩٣,٤٢٩

### ٢٤. الالتزامات والالتزامات المحتملة

لدى الشركة التزام بمصروفات رأسمالية بمبلغ ٥٥٥,٣٣٠ دينار بحريني يتعلق بتجديد الفندق والشقق الفندقية والنفقات الرأسمالية الأخرى ذات الصلة (٢٠٢٣: ٢,١٢٧,٩٢٩ دينار بحريني).

لدى الشركة ضمان قائم بمبلغ ٤,٠٥٠ دينار بحريني كما في تاريخ التقرير (٢٠٢٣: ٤,٠٥٠ دينار بحريني).



## إيضاحات حول البيانات المالية (يتبع)

للسنة المنتهية في ٣١ ديسمبر ٢٠٢٤

بالدينار البحريني

### ٢٥. الحد الأدنى العالمي للضريبة الإضافية في إطار منظمة التعاون الاقتصادي والتنمية (الركيزة الثانية)

يقع مقر الشركة في مملكة البحرين وتمارس أعمالها فيها. والتي أصدرت وسنت المرسوم بقانون رقم (١١) لسنة ٢٠٢٤ ("قانون ضريبة الحد الأدنى الإضافية") في ١ سبتمبر ٢٠٢٤ يفرض الحد الأدنى للضريبة الإضافية المحلي على الدخل الخاضع للضريبة على المنشآت متعددة الجنسيات المقيمة في البحرين للسنوات المالية التي تبدأ في أو بعد ١ يناير ٢٠٢٥.

وفقا لتقييم الشركة لقابلية تطبيق قانون ضريبة الحد الأدنى للضريبة الإضافية المحلي، فقد قامت بتقييم وخلصت إلى أنه لا يندرج في نطاق قانون ضريبة الحد الأدنى للضريبة الإضافية المحلي أو القواعد النموذجية العالمية لمكافحة تآكل القاعدة لمنظمة التعاون الاقتصادي والتنمية. سبب هذا الاستنتاج هو:

- أنها ليست مجموعة متعددة الجنسيات لأنها تعمل فقط في البحرين،
- وليس لديها إجمالي إيرادات سنوية موحدة يتجاوز ٧٥ مليون يورو في عامين على الأقل من السنوات المالية الأربع السابقة.

وبناء على ذلك، لا تتوقع أن تخضع لقانون ضريبة الحد الأدنى للضريبة الإضافية المحلي البحريني والقواعد النموذجية العالمية لمكافحة تآكل القاعدة لمنظمة التعاون الاقتصادي للسنة المالية القادمة.

### ٢٦. أرقام المقارنة

تم إعادة تصنيف بعض أرقام المقارنة، عند الضرورة، لإعطاء مقارنة عادلة مع عرض السنة الحالية. إن إعادة التصنيف هذه لم تؤثر على أرقام الربح أو حقوق الملكية المعلنة سابقاً.

شركة الفنادق الوطنية  
تقرير حوكمة  
الشركات  
للسنة المنتهية في  
٣١ ديسمبر ٢٠٢٤





## تقرير حوكمة الشركات (يتبع)

للسنة المنتهية في ٣١ ديسمبر ٢٠٢٤

### ٣- تشكيل مجلس الإدارة (يتبع)

أ. مايلي بيان تشكيل مجلس الإدارة الحالي (يتبع):

الرقم الاسم	الفئة (تنفيذي وغير تنفيذي ومستقل)	الخبرات و المؤهلات	من	إلى	عضويتهم في أية شركات أخرى	مناصبهم في أية مواقع رقابية أو حكومية أو تجارية هامة أخرى.
٢	عادل نهاية حمادة	غير تنفيذي	٢٠١٨/٣/٢٨ م	٢٠٢٥/٣/٢٧ م	لا يوجد	لا يوجد
		<ul style="list-style-type: none"> <li>يتمتع بخبرة كبيرة في المجال الإداري.</li> <li>شغل العديد من المراكز الرئاسية منها وظيفة مدير عام لمجموعة شركات يوسف محمد الشايح ووظيفة مدير إدارة الشؤون المالية ومدير إدارة المشتريات والمخازن ومدير إدارة التدقيق الداخلي ومراقب عام الإيرادات العامة ورئيس قسم حسابات التكاليف والميزانية على فترات مختلفة بشركة النقل العام الكويتية.</li> <li>شغل وظيفه محاسب أول في المجموعة الاستثمارية العقارية الكويتية.</li> <li>حاصل على شهادة بكالوريوس تجارة من جامعه الكويت وشهادة عليا بعلوم الإدارة والمحاسبة الإدارية من كلية كنز التجارية في لندن.</li> </ul>				
٣	عبدالعزیز عبد الله العيسى	غير تنفيذي	٢٠١٣/٣/٢٩ م	٢٠٢٥/٣/٢٧ م	لا يوجد	لا يوجد
		<ul style="list-style-type: none"> <li>يعمل حالياً كمدير تنفيذي للشؤون القانونية وأمين سر مجلس إدارة الهيئة العامة للتأمين الإجتماعي.</li> <li>حاصل على شهادة دبلوم في الإشراف من جامعه البحرين ولبسانس حقوق من جامعه بيروت العربية.</li> </ul>				

## تقرير حوكمة الشركات

للسنة المنتهية في ٣١ ديسمبر ٢٠٢٤

### ١- الإجراءات التي تم اتخاذها لتطبيق ميثاق حوكمة الشركات

يشكل ميثاق حوكمة الشركات الذي تم إصداره من قبل وزارة الصناعة والتجارة القاعدة الأساسية التي تنطلق منها شركة الفنادق الوطنية (ش.م.ب.) ("الشركة") في تعاملاتها التجارية وتطبيقها للقوانين السائدة في مملكة البحرين.

إن مبادئ ميثاق حوكمة الشركات تحكم العلاقة فيما بين كل من الشركة ومساهميها، مجلس إدارتها، الإدارة التنفيذية، الموظفين، والأطراف الأخرى (مثل الزبائن، والسلطات القانونية، والموردين، وجميع الأفراد والمؤسسات التي تتعامل معهم الشركة). ويعتبر تطبيق مبادئ حوكمة الشركات جزءاً أساسياً من تكوين الشركة، وبالتالي فإننا كشركة نحرص على أن تتم التعاملات مع جميع الأطراف المعنية بصورة مسؤولة، وبطريقة آمنة طوال الوقت.

ومن جهة أخرى، فإن الشركة تحرص على أن تكون جميع إتصالاتها مع المساهمين واضحة وتتسم بالشفافية، وذلك من أجل جعل أسهم الشركة جذابة كخيار إستثماري، سواءً كان ذلك للمساهمين الحاليين أو للمستثمرين الجدد. ولتحقيق ذلك، فإن إدارة الشركة تعلن وبكل دقة وشفافية وبصورة دورية، نتائج العمل وذلك طبقاً لما تتطلبه مبادئ ميثاق الحوكمة والمعايير المحاسبية الدولية المتعارف عليها بالإضافة إلى ما تتطلبه القوانين السائدة في مملكة البحرين.

عطفاً على ما قد ذكر سلفاً، تلتزم الشركة بالإمتثال بمتطلبات ميثاق حوكمة الشركات، مع حرصها على أن تتماشى مع أفضل الممارسات الدولية. وإن هذا التقرير يعكس وبصورة واضحة وشفافة إلتزام الشركة بمبادئ ميثاق حوكمة الشركات وتنفيذها لما ورد فيها، وذلك للسنة المالية ٢٠٢٤م.

### ٢- تعاملات أعضاء مجلس الإدارة وأقاربهم في أسهم الشركة

لم توجد أي معاملات بيع/شراء أسهم في الشركة من قبل أعضاء مجلس الإدارة و أزواجهم و أبناءهم خلال السنة المالية ٢٠٢٤م.

### ٣- تشكيل مجلس الإدارة

أ. مايلي بيان تشكيل مجلس الإدارة الحالي:

الرقم الاسم	الفئة (تنفيذي وغير تنفيذي ومستقل)	الخبرات و المؤهلات	من	إلى	عضويتهم في أية شركات أخرى	مناصبهم في أية مواقع رقابية أو حكومية أو تجارية هامة أخرى.
١	فيصل أحمد الزباني	مستقل/ غير تنفيذي	١٩٨٣/٤/٣ م	٢٠٢٥/٣/٢٧ م	لا يوجد	لا يوجد
		<ul style="list-style-type: none"> <li>رجل أعمال يتمتع بخبرة تزيد عن ٥٠ سنة.</li> <li>دكتوراه في اللدارة والتنظيم.</li> <li>رئيس مجلس إدارة - شركة الفنادق الوطنية ش.م.ب.</li> <li>رئيس مجلس إدارة والعضو المنتدب - مصانع بلاستيك الخليج ذ.م.م.</li> <li>رئيس مجلس ادارة والعضو المنتدب - الزباني لأنظمة الكمبيوتر.</li> </ul>				



## تقرير حوكمة الشركات (يتبع)

### للسنة المنتهية في ٣١ ديسمبر ٢٠٢٤

#### ٣- تشكيل مجلس الإدارة (يتبع)

أ. مايلي بيان تشكيل مجلس الإدارة الحالي (يتبع):

الرقم الاسم	الفئة (تنفيذي وغير تنفيذي ومستقل)	الخبرات و المؤهلات	المدة التي قضاها كعضو في مجلس إدارة الشركة من تاريخ أول إنتخاب أو تعيين له من	عضوياتهم ومناصبهم في أية شركات أخرى	مناصبهم في أية مواقع رقابية أو حكومية أو تجارية هامة أخرى.
٤	مشاري زيد الخالد	مستقل/ غير تنفيذي	٢٠٠٢/٣/٢٧ م - ٢٠٢٥/٣/٢٧ م	لا يوجد	لا يوجد
					<ul style="list-style-type: none"> <li>يعمل حالياً مدير عام لشركة مجموعة الخالد الدولية.</li> <li>يتمتع بخبرة كبيرة في المجال الإداري.</li> <li>شغل العديد من المراكز الرئاسية منها وظيفة مدير عام للمجموعة الإستثمارية العقارية الكويتية ورئيس مجلس الإدارة والعضو المنتدب لشركة الصفاة العقارية وعضو اللجنة التنفيذية في البنك المصري الخليجي و شركة للاستثمارات الكويتية المصرية.</li> <li>حاصل على شهادة بكالوريوس تجارة – كلية إدارة الأعمال من جامعة القاهرة.</li> </ul>
٥	عماد أحمد تيفونني	غير تنفيذي	٢٠٢٤/٣/٢٨ م - ٢٠٢٥/٣/٢٧ م	لا يوجد	لا يوجد
					<ul style="list-style-type: none"> <li>يعمل حالياً كمساعد المدير عام لقطاع إدارة الأصول في الشركة الكويتية للإستثمار.</li> <li>شغل منصب مدير أول بقسم إدارة الصناديق والمحافظ المحلية والإقليمية في السوق المحلي والخليجي في الشركة الكويتية للإستثمار.</li> <li>حاصل على الإجازة الجامعية في التجارة – كلية الإقتصاد والعلوم السياسية من جامعة الكويت.</li> </ul>

## تقرير حوكمة الشركات (يتبع)

### للسنة المنتهية في ٣١ ديسمبر ٢٠٢٤

#### ٣- تشكيل مجلس الإدارة (يتبع)

أ. مايلي بيان تشكيل مجلس الإدارة الحالي (يتبع):

الرقم الاسم	الفئة (تنفيذي وغير تنفيذي ومستقل)	الخبرات و المؤهلات	المدة التي قضاها كعضو في مجلس إدارة الشركة من تاريخ أول إنتخاب أو تعيين له من	عضوياتهم ومناصبهم في أية شركات أخرى	مناصبهم في أية مواقع رقابية أو حكومية أو تجارية هامة أخرى.
٦	عبدالله سليمان النصرالله	غير تنفيذي	٢٠٢٤/٣/٢٨ م - ٢٠٢٥/٣/٢٧ م	لا يوجد	لا يوجد
					<ul style="list-style-type: none"> <li>يشغل حالياً منصب رئيس الصناديق المحلية لدول مجلس التعاون الخليجي(الأسهم) لقسم إدارة الأصول في الشركة الكويتية للإستثمار.</li> <li>شغل منصب مدير إدارة الأصول في شركة الخليج للإستثمار الدولية.</li> <li>حاصل على درجة بكالوريوس علوم ادارة الاعمال في المالية من جامعة الكويت.</li> </ul>
٧	عبدالله جاسم الأحمد	غير تنفيذي	٢٠٢٤/٣/٢٨ م - ٢٠٢٥/٣/٢٧ م	لا يوجد	لا يوجد
					<ul style="list-style-type: none"> <li>يعمل حالياً كمدير مساعد في شركة أصول.</li> <li>حاصل على درجة الماجستير في إدارة الأعمال (مع مرتبة الشرف) في التخصص في التمويل من جامعة AMA الدولية – البحرين.</li> <li>حاصل على درجة البكالوريوس في معلوماتية الأعمال بمرتبة الشرف من جامعة AMA الدولية - البحرين.</li> </ul>
٨	شهاب أحمد حاجي	غير تنفيذي	٢٠١٨/٣/٢٨ م - ٢٠٢٥/٣/٢٧ م	لا يوجد	لا يوجد
					<ul style="list-style-type: none"> <li>يعمل حالياً كمدير إستثمار في القطاع الإحتياطي العام بالهيئة العامة للإستثمار.</li> <li>شغل العديد من الوظائف في شتى المجالات المصرفية من أهمها وظيفة ضابط علاقات في بنك الخليج بدولة الكويت.</li> <li>حاصل على شهادة بكالوريوس تمويل وإدارة المنشآت المالية – كلية العلوم الإدارية من جامعة الكويت.</li> </ul>

## تقرير حوكمة الشركات (يتبع)

### للسنة المنتهية في ٣١ ديسمبر ٢٠٢٤

#### ٣- تشكيل مجلس الإدارة (يتبع)

أ. مايلي بيان تشكيل مجلس الإدارة الحالي (يتبع):

الرقم الاسم	الفئة (تنفيذي وغير تنفيذي ومستقل)	الخبرات و المؤهلات	المدة التي قضاها كعضو في مجلس إدارة الشركة من تاريخ أول إنتخاب أو تعيين له من	عضوياتهم ومناصبهم في أية شركات أخرى	مناصبهم في أية مواقع رقابية أو حكومية أو تجارية هامة أخرى.
٩ عبدالرحمن علي مرشد	مستقل/ غير تنفيذي	حاصل على شهادة البكالوريوس من جامعة دمشق - كلية الآداب (لغة إنجليزية). إلتحق بعدة دورات تخصصية لإدارة الأعمال في مملكة البحرين ثم بالمملكة المتحدة. من أوائل البحرينيين اللذين التحقوا بالعمل في مجال الفندقية منذ سنة ١٩٧٩م. تدرج في العمل بشركة الفنادق الوطنية - فندق الدبلومات وأصبح الرئيس التنفيذي لها لما يزيد على ١٠ سنوات. إنتخب رئيساً لأول لجنة تنفيذية لتجمع فنادق الخمس نجوم بمملكة البحرين وإستمر فيها لمدة ١٦ عاماً. عُين عضواً في مجلس أمناء مدرسة التموين والفندقية. عُين عضواً في أول مجلس تدريب نوعي في قطاع التموين والفندقية، ثم رئيساً للمجلس لأكثر من ١٥ عاماً. عُين عضواً في لجنة وطنية كُلفت من قبل مجلس التنمية الإقتصادية بمملكة البحرين لوضع الخطه الوطنية الإستراتيجية لتطوير قطاع السياحة في مملكة البحرين.	٢٠١٩/٣/٢٨ م - ٢٠٢٥/٣/٢٧ م	لا يوجد	لا يوجد

ب. يتكون مجلس الإدارة من تسعة رجال (١٠٠٪ ذكور)

## تقرير حوكمة الشركات (يتبع)

### للسنة المنتهية في ٣١ ديسمبر ٢٠٢٤

#### ٣- تشكيل مجلس الإدارة (يتبع)

ج. بيان بما يلي:

١. بلغ إجمالي مكافآت أعضاء مجلس الإدارة المدفوعة عن السنه الماضية (٢٠٢٣ م) -/٢١.٠٠٠.٠٠٠ دينار بحريني.

٢. بلغ إجمالي مكافآت أعضاء مجلس الإدارة المقترحة للسنة الحالية (٢٠٢٤ م) -/٢٦٢,١٢٥ دينار بحريني، والتي سيتم عرضها في إجتماع الجمعية العامة السنوي للمصادقة عليها.

٣. مايلي بيان بتفاصيل بدلات حضور جلسات اللجان المنبثقة عن المجلس التي تقاضاها أعضاء مجلس الإدارة عن السنة المالية للسنة ٢٠٢٤ م:

#### اللجنة التنفيذية:

الرقم الاسم	قيمة البدل (دينار بحريني)	بدلات حضور جلسات اللجان المنبثقة عن المجلس عدد الإجتماعات
١ عبدالعزيز عبدالله العيسى	٧٥ ./-	٥
٢ عادل نهاية حمادة	٧٥ ./-	٥
٣ عماد أحمد تيفونى	٧٥ ./-	٤
٤ شهاب أحمد حاجي	٧٥ ./-	٥
٥ عبدالله جاسم الأحمد	٧٥ ./-	٤
٦ عبدالله محمد آل محمود*	٧٥ ./-	١
٧ فيصل يوسف المشاري*	٧٥ ./-	١

\* تم تبديل أعضاء اللجنة مع أعضاء جدد معينين في إجتماع الجمعية العامة المنعقد بتاريخ ٢٨ مارس ٢٠٢٤ م

#### لجنة التدقيق والحوكمة:

الرقم الاسم	قيمة البدل (دينار بحريني)	بدلات حضور جلسات اللجان المنبثقة عن المجلس عدد الإجتماعات
١ عبدالرحمن علي مرشد	٧٥ ./-	٥
٢ مشاري زيد الخالد	٧٥ ./-	٥
٣ عبدالله سليمان النصرالله	٧٥ ./-	٤
٤ فيصل أحمد الزياتي*	٧٥ ./-	١

\* استقال عضو اللجنة من هذا المنصب بعد إعادة تشكيل اللجنة في مارس ٢٠٢٤.

#### لجنة الترشيح والمكافآت:

الرقم الاسم	قيمة البدل (دينار بحريني)	بدلات حضور جلسات اللجان المنبثقة عن المجلس عدد الإجتماعات
١ فيصل أحمد الزياتي	٧٥ ./-	٢
٢ مشاري زيد الخالد	٧٥ ./-	٢
٣ عادل نهاية حمادة	٧٥ ./-	١
٤ عبدالرحمن علي مرشد*	٧٥ ./-	١

\* استقال عضو اللجنة من هذا المنصب بعد إعادة تشكيل اللجنة في مارس ٢٠٢٤.



## تقرير حوكمة الشركات (يتبع)

### للسنة المنتهية في ٣١ ديسمبر ٢٠٢٤

#### ٣- تشكيل مجلس الإدارة (يتبع)

##### د. إجتماعات مجلس الإدارة:

وفقاً للنظام الأساسي للشركة، يتوجب على الشركة عقد أربع إجتماعات لمجلس الإدارة سنوياً كحد أدنى. وخلال السنة المنتهية في ٣١ ديسمبر ٢٠٢٤، عقد مجلس إدارة الشركة خمس إجتماعات لمتابعة نشاطها وتوجيه الإدارة التنفيذية. ويلخص الجدول التالي معلومات عن تواريخ إنعقاد تلك الإجتماعات وحضور الأعضاء لها.

##### جدول إجتماعات مجلس الإدارة:

رقم الإجتماع	تاريخ الدعوة	تاريخ إنعقاد الإجتماع	عدد الحضور	عدد المعتذرين
١	٢٠٢٤/١/٣١م	٢٠٢٤/٢/٢٢م	٨	-
٢	٢٠٢٤/٤/٩م	٢٠٢٤/٤/٢٥م	٩	-
٣	٢٠٢٤/٦/٢٤م	٢٠٢٤/٧/٢٥م	٨	١
٤	٢٠٢٤/١٠/١٠م	٢٠٢٤/١٠/٣١م	٩	-
٥	٢٠٢٤/١١/٢٤م	٢٠٢٤/١٢/١٢م	٩	-

##### هـ. مهام أو إختصاصات وُكلت للإدارة التنفيذية:

لم يكن هناك أي مهام أو إختصاصات لمجلس الإدارة قامت بها الإدارة التنفيذية بناءً على تفويض من المجلس.

##### و. بيان بتفاصيل التعاملات التي تمت مع الأطراف ذات العلاقة (أصحاب المصالح) مع توضيح طبيعة العلاقة ونوع التعامل

تمثل الأطراف ذات العلاقة الشركة الزميلة والمساهمين الرئيسيين وأعضاء مجلس الإدارة وموظفي الإدارة الرئيسيين ومشغلي الفندق وشركات خاضعة للسيطرة أو السيطرة المشتركة أو المتأثرة من قبل هذه الأطراف. وقد تم إعتقاد سياسات التسعير والشروط المتعلقة بهذه المعاملات من قبل مجلس إدارة الشركة. وتعني الشركة بتوضيح هذه المعاملات (إن وجدت) تفصيلاً في إيضاحات البيانات المالية المدققة للشركة.

ويوضح الجدول التالي التعاملات التي تمت مع الأطراف ذات العلاقة خلال السنة، مع توضيح طبيعة العلاقة ونوع التعامل.

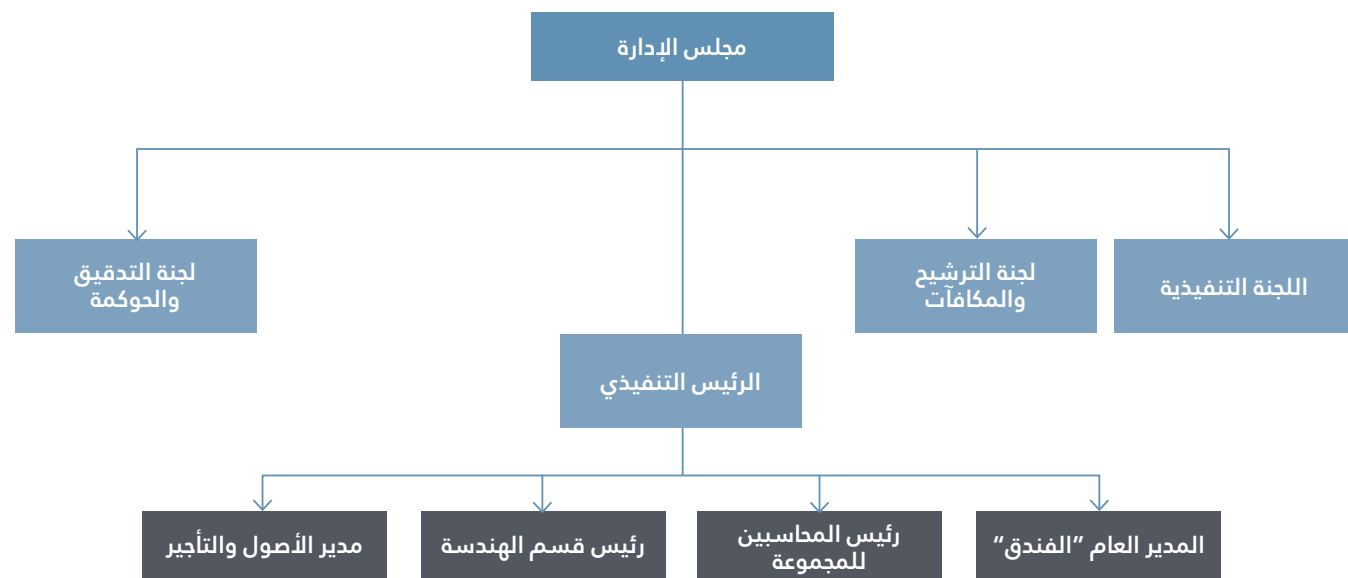
أطراف ذات العلاقة	مشتريات	رسوم خدمات الإدارة	مصرفات أخرى	إيرادات ودخل آخر
دينار بحريني				
مساهمين	-	-	-	٦٠٠,٢٧٦
شركة زميلة	٩٦,٥٧٧	-	-	٧,٤٦٦
إدارة الشركة (راديسون)	-	١٤١,٨٩٢	٧٨,٨٤٦	-
أعضاء مجلس الإدارة	-	-	٣٩٠,٥٤٢	٣٠,١٣
<b>المجموع</b>	<b>٩٦,٥٧٧</b>	<b>١٤١,٨٩٢</b>	<b>٤٦٩,٣٨٨</b>	<b>٦١٠,٧٥٥</b>

## تقرير حوكمة الشركات (يتبع)

### للسنة المنتهية في ٣١ ديسمبر ٢٠٢٤

#### ٣- تشكيل مجلس الإدارة (يتبع)

##### ز. يوضح الهيكل التنظيمي التالي الصف الأول والثاني للإدارة التنفيذية للشركة



#### ج. بلغ إجمالي المكافآت المدفوعة لموظفي الإدارة التنفيذية الرئيسيين خلال السنة (٢٠٢٤م) -/٠.٩٧٤.٣ دينار بحريني.

#### ٤- مدقق الحسابات الخارجي

بناء على توصية من مجلس الإدارة، قامت الجمعية العامة العادية في إجتماعها المنعقد بتاريخ ٢٠٢٤/٣/٢٨م بتعيين السادة "KPMG" كمدقق خارجي للشركة للسنة المالية المنتهية في ٢٠٢٤/١٢/٣١م بأتعاب متفق عليها بلغت -/٠.١٦,٥٠٠ دينار بحريني، تشمل مراجعة البيانات الربع سنوية للفترة.

وقد بدأ هذا المكتب بأداء هذه المهمة منذ سنة ٢٠٢٠م علماً بأن المدقق الخارجي قد قدم تقريره الخالي من أي تحفظ لسنة ٢٠٢٤م لمجلس الإدارة والذي سوف يتم عرضه على الجمعية العامة العادية في الإجتماع المنعقد بتاريخ ٢٠٢٥/٣/٢٧م.

يتم إعداد البيانات المالية لشركة الفنادق الوطنية وفقاً للمعايير الدولية لإعداد التقارير المالية (IFRS) وقانون الشركات التجارية بمملكة البحرين والتوجيهات واللوائح الصادرة عن بنك البحرين المركزي.

يوضح الجدول أدناه بيانات المدقق الخارجي:

إسم مكتب التدقيق	KPMG
عدد السنوات التي قضاها المكتب كمدقق حسابات خارجي للشركة	٥ سنوات
اسم الشريك المسؤول عن تدقيق حسابات الشركة لسنة ٢٠٢٤م	السيد/ هاريش جوبيناث
إجمالي أتعاب التدقيق للبيانات المالية ٢٠٢٤م	١٦,٥٠٠ دينار بحريني
أتعاب وتكاليف الخدمات الخاصة الأخرى بخلاف التدقيق للبيانات المالية لسنة ٢٠٢٤م	٢,٤٠٠ دينار بحريني

## تقرير حوكمة الشركات (يتبع)

للسنة المنتهية في ٣١ ديسمبر ٢٠٢٤

### ٥- لجنة التدقيق والحوكمة

إن دور لجنة التدقيق والحوكمة يتركز على تقديم المشورة ووضع أطر الرقابة الداخلية وتحديد المعايير المهنية والأخلاقية المناسبة لإدارة الشركة. تتمتع لجنة التدقيق والحوكمة بالصلاحية لإجراء أو توجيه أي تحقيق تراه مناسباً للتأكد من الوفاء بجميع إلتزاماتها الرقابية كما يحق لها الاستعانة بمن تراه مناسباً من الإستشاريين، سواءً كانوا قانونيين أو محاسبين لأداء مهامهم. عقدت اللجنة خمسة إجتماعات خلال السنة، ويوضح الجدول التالي عضوية اللجنة وحضور الأعضاء لهذه الإجتماعات.

الرقم الإسم	المنصب	تواريخ الاجتماعات المنعقدة						
		٢٠٢٤/٢/٢١	٢٠٢٤/٤/٢٤	٢٠٢٤/٧/٢٤	٢٠٢٤/١٠/٣٠	٢٠٢٤/١٢/١١		
١	عبدالرحمن علي مرشد	رئيس لجنة التدقيق والحوكمة	٥	✓	✓	✓	✓	✓
٢	مشاري زيد الخالد	عضو	٥	✓	✓	✓	✓	✓
٣	فيصل أحمد الزياتي*	عضو	١	✓	-	-	-	-
٤	عبدالله سليمان النصرالله	عضو	٤	-	✓	✓	✓	✓

\* استقال عضو اللجنة من هذا المنصب بعد إعادة تشكيل اللجنة في مارس ٢٠٢٤.

### ٦- لجنة الترشيح والمكافآت

الرقم الإسم	المنصب	عدد الاجتماعات التي تم حضورها		
		٢٠٢٤/٢/٢٢	٢٠٢٤/١٢/١٢	
١	فيصل أحمد الزياتي	رئيس لجنة الترشيح والمكافآت	٢	✓
٢	مشاري زيد الخالد	عضو	٢	✓
٣	عبدالرحمن علي مرشد*	عضو	١	✓
٤	عادل نهاية حمادة	عضو	١	✓

\* استقال عضو اللجنة من هذا المنصب بعد إعادة تشكيل اللجنة في مارس ٢٠٢٤.

### ٧- مسؤول حوكمة الشركة

قام مجلس الإدارة بتعيين الرئيس التنفيذي مسؤولاً لحوكمة الشركة، وذلك منذ بدءه مع الشركة في سنة ٢٠١٩م. وفيما يلي السيرة الذاتية لمسؤول الحوكمة:

شغل السيد زاهر محمد العجاوي العديد من المناصب الرئاسية خلال مسيرته المهنية، وذلك في مجالات الخدمات المحاسبية، والمصرفية والإستثمارية. ومن خلال عمله في مؤسسات عالمية في الولايات المتحدة، المملكة المتحدة، ودولة الإمارات العربية، إكتسب العديد من المهارات العملية والتنفيذية في القطاع المصرفي، والإستثماري، والعقاري. بالإضافة، فقد مثل العديد من الشركات المساهمة في مجالس الإدارة ولجان الشركات والمصارف والمحفظات المالية المملوكة / التابعة لها، مما أكسبه خبرة كبيرة في مجال ومتطلبات حوكمة الشركات. وقد شارك السيد زاهر في العديد من المؤتمرات الإستثمارية والمنتديات التجارية العالمية، وحضر العديد من الدورات التدريبية والإجترافية كدورة إدارة المشاريع (PMP) والتحليل المالي.

السيد زاهر العجاوي حاصل على شهادة حوكمة الشركات من كلية وارثون بجامعة بنسلفانيا، كما هو حاصل على شهادة الماجستير في العلوم المالية (مع مرتبة الشرف) من جامعة ديبول في الولايات المتحدة الأمريكية، وعلى شهادة بكالوريوس في المحاسبة (مع مرتبة الشرف) من جامعة البحرين. وهو أيضا حاصل على شهادة المحاسب القانوني المعتمد (CPA) من ولاية إلانوي - الولايات المتحدة الأمريكية. ويمكن التواصل مع السيد زاهر على الأرقام التالية: ٨٣٩.١٧٥٣- ٨٣٨.١٧٥٣ أو على البريد الإلكتروني: zalajzawi@nhcbahrain.com

## تقرير حوكمة الشركات (يتبع)

للسنة المنتهية في ٣١ ديسمبر ٢٠٢٤

### ٨- مخالفات تم ارتكابها خلال السنة المالية

لم تُرتكب أية مخالفات خلال السنة المالية ٢٠٢٤م.

### ٩- المساهمات النقدية والعينية للجمعيات الخيرية والمؤسسات الوطنية

قدمت الشركة العديد من المساهمات لمختلف الجمعيات الخيرية والمؤسسات الوطنية بتكلفة بلغت -/٤٧,١٥٠ دينار بحريني في سنة ٢٠٢٤م، وتحتفظ الشركة بتفاصيل هذه التبرعات والجهات المستلمة للتبرعات ضمن سجلاتها.

### ١٠- بيانات عن الملكية

أ. ما يلي بيان بتوزيع ملكية المساهمين كما في ٣١/١٢/٢٠٢٤م:

الرقم التصنيف المساهم	نسبة الأسهم المملوكة		
	أفراد	شركات	حكومات
١ محلي	١٢,٦%	١,٧٨%	٤٥,٩٩%
٢ عربي	-	٠,٢٣%	٥٤,٠١%
٣ أجنبي	-	-	-
المجموع	١٢,٦%	٢,٠١%	٨٥,٩٣%

ب. مايلي بيان بالمساهمين الذين يملكون ٥% أو أكثر من رأس مال الشركة مع بيان إسم الشخص الطبيعي / مالك الأسهم / المستفيد النهائي، كما في ٣١/١٢/٢٠٢٤م:

الرقم الاسم	عدد الأسهم المملوكة	نسبة الأسهم المملوكة من رأس مال الشركة	اسم الشخص الطبيعي / المستفيد النهائي
١ الهيئة العامة للإستثمار	٣٩,٨٢٧,٨٨٤	٣٢,٨٤%	حكومة دولة الكويت
٢ الهيئة العامة للتأمين الإجتماعي	٣٨,٩٨٩,٤٧١	٣٢,١٥%	حكومة مملكة البحرين
٣ الشركة الكويتية للإستثمار	٢٥,٣٩٩,٣٣	٢,٠٩٤%	حكومة دولة الكويت

ج. مايلي بيان بكيفية توزيع المساهمين وفقاً لحجم الملكية كما في ٣١/١٢/٢٠٢٤م:

الرقم توزيع ملكية الأسهم	عدد المساهمين	عدد الأسهم المملوكة	نسبة الأسهم المملوكة من رأس المال
١ أقل من ٥٠,٠٠٠ سهم	٣,٧٤٥	٣,١٩٤,٤٣٩	٢,٦٣%
٢ من ٥٠,٠٠٠ سهم إلى أقل من ٥٠٠,٠٠٠ سهم	٢٣	٤,٠٨٧,١٠٨	٣,٣٧%
٣ من ٥٠٠,٠٠٠ سهم إلى أقل من ٥,٠٠٠,٠٠٠ سهم	٩	٩,٧٧٦,٧٦٨	٨,٠٧%
٤ أكثر من ٥,٠٠٠,٠٠٠ سهم	٣	١٠٤,٢١٦,٦٨٥	٨٥,٩٣%
المجموع	٣,٧٨٠	١٢١,٢٧٥,٠٠٠	١٠٠,٠٠%

د. بيان الأحداث الجوهرية التي صادفت الشركة خلال السنة

لا يوجد.



## تقرير حوكمة الشركات (يتبع)

### للسنة المنتهية في ٣١ ديسمبر ٢٠٢٤

#### ١١- توضيح مدى الالتزام بأحكام ميثاق حوكمة الشركات، وفقاً للتالي

المبدأ	غير ملتزم	ملتزم جزئياً	ملتزم كلياً	توضيح أسباب عدم الالتزام (أن وجدت)
المبدأ ١: وجود مجلس إدارة للشركة فعال ومؤهل علمياً وذو خبرة.			✓	
المبدأ ٢: يجب أن يكون لدى أعضاء مجلس الإدارة والإدارة التنفيذية إخلاصاً وولاءً كامليين للشركة.			✓	
المبدأ ٣: يجب على مجلس الإدارة أن يقوم بوضع قيود صارمة وشديدة على التدقيق والتقارير المالية، والرقابة الداخلية، والالتزام بالقانون.			✓	
المبدأ ٤: على الشركة أن تقوم بوضع إجراءات فعالة لتعيين وتدريب وتقييم أعضاء مجلس الإدارة.			✓	
المبدأ ٥: يجب على الشركة مكافأة أعضاء مجلس الإدارة وكبار المسؤولين بطريقة عادلة ومستوية.			✓	
المبدأ ٦: يجب على مجلس الإدارة وضع هيكل إداري واضح وفعال للشركة، وتحديد المسميات الوظيفية والصلاحيات والمهام والمسئوليات.			✓	
المبدأ ٧: يجب على الشركة أن تتواصل مع المساهمين، وتشجعهم على المشاركة وتحترم حقوقهم.			✓	
المبدأ ٨: يجب أن تقوم الشركة بالإفصاح عن حوكمتها.			✓	
المبدأ ٩: يجب على مجلس الإدارة التأكد من سلامة البيانات المالية المقدمة للمساهمين، من خلال الاستعانة بمدققي الحسابات الخارجيين.			✓	
المبدأ ١٠: يجب أن تسعى الشركة من خلال المسئولية الاجتماعية إلى ممارسة دورها كمواطن صالح.			✓	

#### ١٢- أي إفصاحات مطلوبة من قبل الجهات الرقابية

لم تكن هناك إفصاحات أخرى مطلوبة من قبل السلطات التنظيمية تستحق تسليط الضوء عليها خلال العام.